



# Medienmitteilung

Sperrfrist: 14.07.2016, 9:15

## 5 Preise

Nr. 0350-1607-00

Produzenten- und Importpreisindex im Juni 2016

### Produzenten- und Importpreisindex steigt um 0,1 Prozent

Neuchâtel, 14.07.2016 (BFS) – Der Gesamtindex der Produzenten- und Importpreise stieg im Juni 2016 gegenüber dem Vormonat um 0,1 Prozent und erreichte den Stand von 99,9 Punkten (Basis Dezember 2015 = 100). Während der Produzentenpreisindex um 0,2 Prozent zurückging, erhöhte sich der Importpreisindex um 0,8 Prozent. Der leichte Anstieg im Total ist vor allem auf die höheren Preise für Mineralölprodukte zurückzuführen. Im Vergleich zum Juni 2015 ging das Preisniveau des Gesamtangebots von Inland- und Importprodukten um 1,0 Prozent zurück. Dies geht aus den Zahlen des Bundesamts für Statistik (BFS) hervor.

Für den Rückgang des **Produzentenpreisindex** gegenüber dem Vormonat waren insbesondere die tieferen Preise für Schrott verantwortlich. Steigende Preise beobachtete man hingegen bei Mineralölprodukten, Stahl, Holzprodukten sowie Fleisch und Fleischprodukten.

Höhere Preise gegenüber dem Mai 2016 registrierte man im **Importpreisindex** vor allem für Treibstoff, Erdöl und Erdgas sowie Heizöl. Dasselbe gilt für Automobile und Automobilteile, Roheisen und Stahl, pharmazeutische Spezialitäten, verarbeiteter Stahl und Motorräder. Preisrückgänge zeigten dagegen Nichteisen-Metalle und daraus hergestellte Produkte sowie Kern- und Steinobst.

Hauptergebnisse Juni 2016	Indexstand	Veränderung in % gegenüber	
	aktuell (Basis Dez. 2015 = 100)	Vormonat	Juni 2015
Produzenten- und Importpreisindex (Total)	99,9	+0,1	-1,0
- Produzentenpreisindex	99,9	-0,2	-0,6
- Importpreisindex	99,8	+0,8	-1,8
Verarbeitete Produkte			
- Inlandabsatz	99,8	+0,2	-1,4
- Exporte	99,6	+0,1	-0,4

### **Massgebliche Preise**

Die Preise der einheimischen Produkte werden für den Inlandmarkt auf der ersten Vermarktungsstufe (d.h. ab Werk) erhoben. In diesen Ab-Werk-Preisen sind weder die Mehrwert- noch die Verbrauchssteuer (z.B. auf Tabak, Alkohol oder Erdölprodukte) enthalten.

Bei den Exporten werden die Nettoverkaufspreise FOB (free on board) erhoben, die definitionsgemäss die Mehrwertsteuer nicht enthalten.

Bei den Importen werden die Preise an der Schweizer Grenze abzüglich Mehrwert- und Verbrauchssteuern sowie abzüglich Zoll erhoben.

Im Allgemeinen werden die realisierten Marktpreise (Transaktionspreise) der Produkte zum Zeitpunkt der Bestellung erhoben. Preisabschläge (Rabatte) werden abgezogen. Preise in Fremdwährungen werden zum Wechselkurs am ersten Arbeitstag der Referenzperiode der Erhebung in Schweizer Franken umgerechnet. Die Referenzperiode umfasst stets den Zeitraum vom 1. bis zum 8. des Erhebungsmonats. Diese Festlegung erlaubt es, die Resultate des Referenzmonats im Verlauf des darauffolgenden Monats zu berechnen und zu publizieren.

BUNDESAMT FÜR STATISTIK  
Medienstelle

---

#### **Auskunft:**

Info PPI, BFS, Sektion Preise, Tel.: +41 58 463 66 06, E-Mail: [ppi@bfs.admin.ch](mailto:ppi@bfs.admin.ch)  
Medienstelle BFS, Tel.: +41 58 463 60 13, E-Mail: [komm@bfs.admin.ch](mailto:komm@bfs.admin.ch)

---

#### **Online-Angebot:**

Weiterführende Informationen und Publikationen in elektronischer Form finden Sie auf der Webseite des BFS [www.statistik.admin.ch](http://www.statistik.admin.ch) > Themen > 05 - Preise  
Statistik zählt für Sie. [www.statistik-zaehlt.ch](http://www.statistik-zaehlt.ch)  
Abonnieren des NewsMails des BFS: [www.news-stat.admin.ch](http://www.news-stat.admin.ch)

---

Diese Medienmitteilung wurde auf der Basis des Verhaltenskodex der europäischen Statistiken geprüft. Er stellt Unabhängigkeit, Integrität und Rechenschaftspflicht der nationalen und gemeinschaftlichen statistischen Stellen sicher. Die privilegierten Zugänge werden kontrolliert und sind unter Embargo.

Die Schweizerische Nationalbank hat diese Medienmitteilung aufgrund des entsprechenden Gesetzes und in Ausübung ihrer geldpolitischen Aufgabe vier Arbeitstage vor der Veröffentlichung erhalten. Die Presseagenturen haben diese Medienmitteilung mit einer Sperrfrist von 15 Minuten erhalten.

## Statistische Kennzahlen im Juni 2016

Hauptgruppen	Gewicht in %	Index	Veränderung zum Vormonat		Veränderung zum Vorjahr in %
			in %	Beitrag zur Veränderung	
<b>Produzentenpreisindex: Total</b>	100,0000	99,9	-0,2	-0,179	-0,6
Land- und forstwirtschaftliche Produkte	2,4157	99,6	1,3	0,031	0,8
Steine und Erden, Salz	0,7002	99,6	0,0	0,000	-1,2
Verarbeitete Produkte	92,1608	99,7	0,1	0,136	-0,9
Nahrungsmittel, Getränke, Tabakprodukte	10,6431	100,3	0,2	0,021	0,3
Textilien, Bekleidung, Leder, Lederwaren, Schuhe	0,9331	100,5	0,4	0,004	2,3
Holzprodukte	2,6957	100,9	1,1	0,029	-0,5
Papier, Papierprodukte, Druckerzeugnisse	2,2837	100,1	0,0	0,000	0,8
Mineralölprodukte	0,8086	103,4	8,8	0,068	-20,5
Chemische und pharmazeutische Produkte	25,6299	98,2	0,0	-0,002	-3,3
Gummi- und Kunststoffwaren	2,3665	100,5	0,0	0,000	1,8
Glas, Keramik, Verarbeitung von Steinen und Erden	2,3062	99,9	0,0	0,000	-0,7
Metalle, Metallprodukte	7,5918	100,1	0,4	0,030	-0,4
EDV-Geräte, elektron. und opt. Erzeugnisse, Uhren	15,4373	100,2	0,0	0,000	0,4
Elektrische Ausrüstungen	7,0600	99,6	0,1	0,004	0,1
Maschinen	10,2733	100,1	0,0	0,000	0,9
Automobile und Automobileile, sonstige Fahrzeuge	1,4880	100,1	-1,2	-0,018	1,0
Möbel und sonstige Produkte	2,6436	100,2	0,0	0,000	0,6
Energieversorgung	3,4827	100,3	0,0	-0,002	-0,9
Sammlung von Abfällen, Rückgewinnung	1,2406	118,3	-19,0	-0,344	-7,3
Verarbeitete Produkte: Inlandabsatz	49,5180	99,8	0,2	0,199	-1,4
Verarbeitete Produkte: Exporte	50,4820	99,6	0,1	0,074	-0,4
Land- und forstwirtschaftliche Produkte	2,4157	99,6	1,3	0,031	0,8
Vorleistungsgüter	29,4870	100,1	0,2	0,063	-0,3
Investitionsgüter	27,5283	100,2	-0,1	-0,018	0,7
Gebrauchsgüter	2,0633	99,8	0,0	0,000	-0,9
Verbrauchsgüter	32,9735	98,7	0,1	0,023	-1,8
Energie	4,2914	100,9	1,6	0,066	-6,1
Kerninflation <sup>1)</sup>	92,4320	99,5	0,0	0,025	-0,6
<b>Importpreisindex: Total</b>	100,0000	99,8	0,8	0,822	-1,8
Landwirtschaftliche Produkte	2,1797	103,8	-1,2	-0,027	-0,4
Kohlen, Rohöl, Erdgas	2,2881	91,0	7,2	0,141	-26,4
Verarbeitete Produkte	95,5322	99,9	0,7	0,708	-1,0
Nahrungsmittel, Getränke, Tabakprodukte	5,0842	100,8	0,8	0,039	2,4
Textilien, Bekleidung, Leder, Lederwaren, Schuhe	6,1041	100,8	0,3	0,019	1,9
Holzprodukte	1,2356	101,6	1,2	0,015	3,8
Papier, Papierprodukte	1,6528	99,1	0,0	0,000	2,5
Mineralölprodukte	4,3071	100,7	10,8	0,428	-19,7
Chemische und pharmazeutische Produkte	25,8544	98,1	0,2	0,047	-1,4
Gummi- und Kunststoffprodukte	3,3846	99,4	0,0	0,000	1,3
Glas, Keramik, Verarbeitung von Steinen und Erden	1,7573	100,4	0,0	0,000	3,0
Metalle, Metallprodukte	7,7011	101,8	0,8	0,065	-3,7
EDV-Geräte, elektron. und opt. Erzeugnisse	9,6034	100,2	0,0	0,004	-0,7
Elektrische Ausrüstungen	4,9950	99,7	-0,1	-0,004	-0,3
Maschinen	8,2812	100,9	0,0	0,000	2,0
Automobile und Automobileile, sonstige Fahrzeuge	10,2334	100,5	0,8	0,087	-0,8
Möbel und sonstige Produkte	5,3380	100,3	0,1	0,008	2,1
Landwirtschaftliche Produkte	2,1797	103,8	-1,2	-0,027	-0,4
Vorleistungsgüter	29,4070	98,9	0,3	0,080	-1,4
Investitionsgüter	27,4394	100,4	0,3	0,070	0,2
Gebrauchsgüter	5,9703	100,5	0,4	0,022	1,7
Verbrauchsgüter	28,4083	100,2	0,4	0,108	1,1
Energie	6,5953	97,3	9,6	0,569	-21,9
Kerninflation <sup>1)</sup>	86,2594	99,7	0,2	0,214	0,3
<b>Preisindex Gesamtangebot: Total <sup>2)</sup></b>	100,0000	99,9	0,1	0,144	-1,0
Kerninflation <sup>1)</sup>	90,4235	99,6	0,1	0,086	-0,4
<b>Preisindex Gesamtangebot im Inland: Total <sup>3)</sup></b>	100,0000	100,0	0,2	0,240	-1,4

<sup>1)</sup> Total ohne Rohstoffe sowie rohstoffnahe und schwankungsintensive Produktgruppen (insbesondere landwirtschaftliche Produkte, Fleisch, Mineralölprodukte, Metalle, Gas).

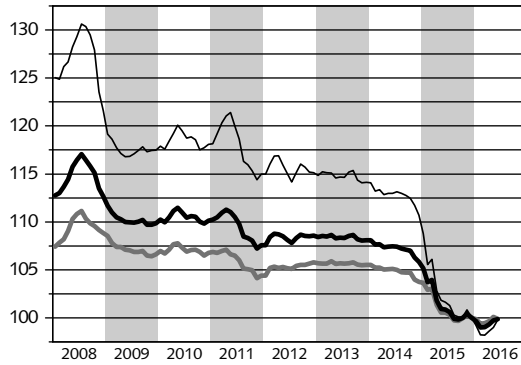
<sup>2)</sup> Total von Produzenten- (Anteil: 67,4619%) und Importpreisindex (Anteil: 32,5381%). Verkettetes Ergebnis: 90,7 (Dezember 2010 = 100).

<sup>3)</sup> Total von Produzentenpreisindex Inlandabsatz (Anteil: 50,5446%) und Importpreisindex (Anteil: 49,4554%).

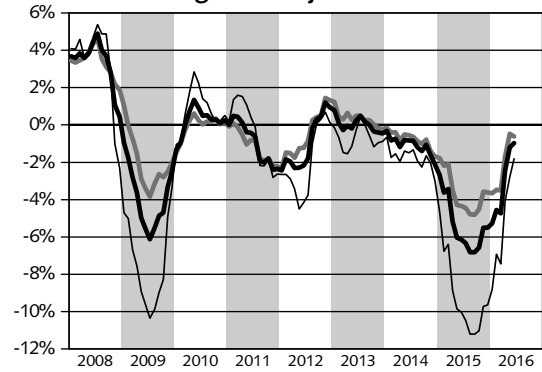
**Wichtigste Beiträge zur Veränderung des Totalindex im Juni 2016**

Position	Beitrag zur Veränderung des Totalindex im Vergleich zur Vorerhebung	Gewicht in %	Index	Veränderung zum Mai 2016 in %	Veränderung zum Vorjahr in %
<b>Produzentenpreisindex</b>					
Mineralölprodukte	0,068	0,8086	103,4	8,8	-20,5
Stahl	0,041	0,3182	115,8	12,5	-6,7
Holzprodukte	0,028	2,6957	100,9	1,1	-0,5
Fleisch und Fleischprodukte	0,021	2,0205	102,5	1,0	2,8
Schlachtschweine	0,015	0,2548	123,5	5,1	16,8
Sonstige Nahrungsmittel	0,011	2,9495	99,4	0,4	0,1
Frismilchprodukte	-0,012	1,0206	98,2	-1,2	-2,1
Gusserzeugnisse	-0,013	0,3698	96,8	-3,4	-2,6
Schrott	-0,344	0,8504	126,7	-24,2	-27,6
<b>Importpreisindex</b>					
Treibstoff	0,292	2,9399	100,8	10,8	-19,8
Erdöl und Erdgas	0,140	2,2716	90,9	7,2	-26,5
Heizöl	0,127	1,1083	100,4	12,7	-20,4
Automobile und Automobilteile	0,066	8,3085	100,1	0,8	-1,2
Roheisen, Stahl	0,066	1,2088	112,5	5,0	1,5
Pharmazeutische Spezialitäten	0,046	12,5461	99,9	0,4	0,5
Verarbeiteter Stahl	0,026	0,6591	100,2	4,0	-7,2
Motorräder	0,022	0,9417	103,3	2,3	...
Produkte der Bauschreinerei und des Innenausbaus	0,015	0,5407	102,8	2,8	...
Rotwein	0,014	0,5398	102,7	2,7	2,7
Zitrusfrüchte	0,012	0,1137	128,2	8,6	23,4
Textilien	0,010	1,2214	100,4	0,8	4,1
Reinbitumen	0,010	0,1207	102,9	8,5	-25,1
Kern- und Steinobst	-0,034	0,0955	135,9	-20,6	...
Nichteisen-Metalle und daraus hergestellte Produkte	-0,042	1,8159	98,3	-2,3	-10,7
... : Diese Positionen werden seit Dezember 2015 erhoben.					

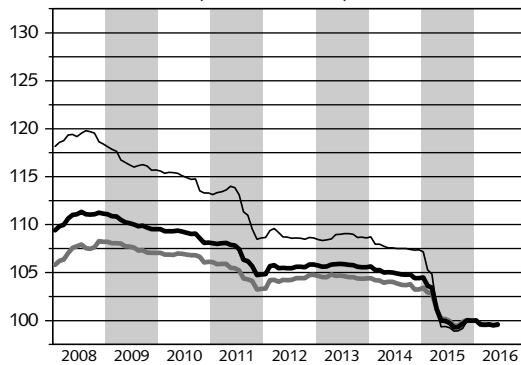
**Indexverlauf (Gesamtindizes)**



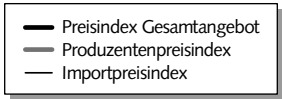
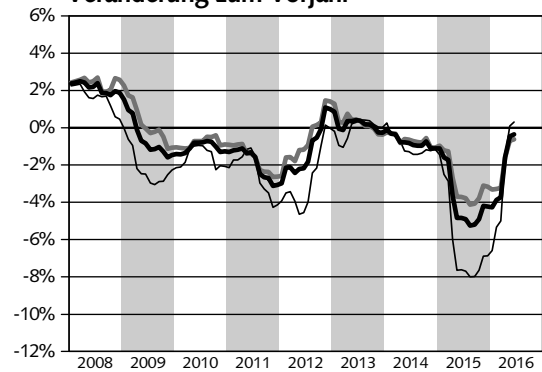
**Veränderung zum Vorjahr**



**Indexverlauf (Kerninflation)**

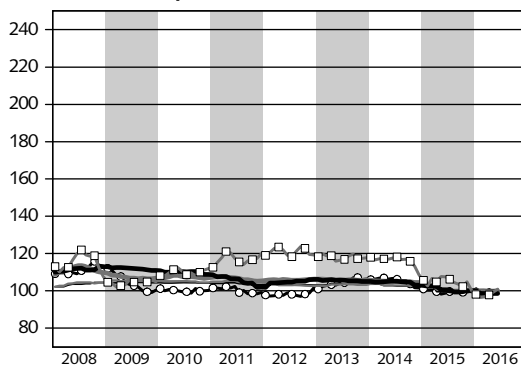


**Veränderung zum Vorjahr**

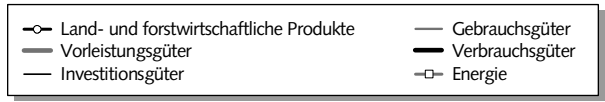
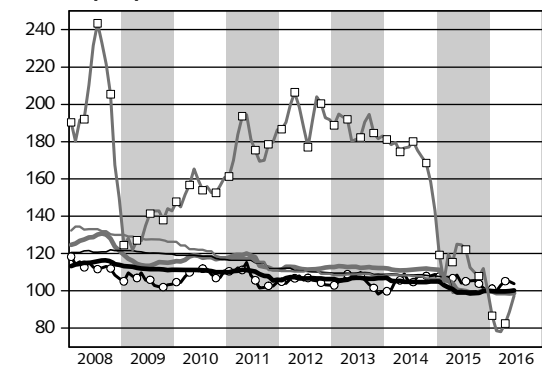


**Entwicklung nach Art der Produkte**

**Produzentenpreisindex**



**Importpreisindex**



Alle Indizes: Basis Dezember 2015 = 100  
Quelle: Produzenten- und Importpreisindex

© BFS, Neuchâtel 2016