



# Medienmitteilung

Datum 01.06.2023

Schweizerischer Aussenhandel

## Rückläufiger Aussenhandel im April 2023

Der Warenhandel im April 2023 war in beiden Verkehrsrichtungen rückläufig. Die Exporte sanken saisonbereinigt um deutliche 6,8 Prozent. Die Importe gingen um 3,6 Prozent zurück und fielen damit auf ein Zwölfmonatstief. Das Minus war in beiden Handelsrichtungen breit abgestützt. Der Handelsbilanzsaldo belief sich auf +2,2 Milliarden Franken.

### In Kürze

- ↓ Exporte von Maschinen und Elektronik zum fünften Mal in sieben Monaten rückläufig
- ↓ Sinkender Handel mit den USA
- ↓ Bijouterie- und Juwelierwarenimporte fallen auf tiefsten Stand seit Oktober 2022
- ↑ Einfuhren aus Hongkong erreichen Zweijahreshoch

**Export-Trend:** ➔ **Import-Trend:** ➔

### Saisonbereinigter Aussenhandel der Schweiz

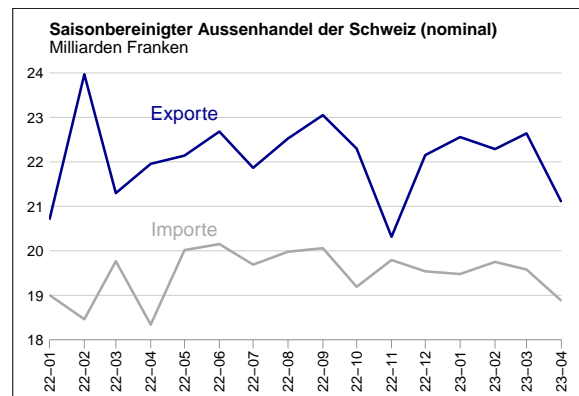
	Mio. CHF			Veränderung in % gegenüber Vormonat			
				Nominal		Real	
	Export	Import	Saldo	Export	Import	Export	Import
November 2022	20 315	19 793	522	-8.9	+3.1	-2.9	-0.1
Dezember 2022	22 153	19 538	2 614	+9.0	-1.3	+6.1	+0.3
Januar 2023	22 558	19 478	3 079	+1.8	-0.3	+4.5	-0.0
Februar 2023	22 288	19 751	2 537	-1.2	+1.4	-3.5	-0.8
März 2023	22 640	19 579	3 060	+1.6	-0.9	+2.5	+0.4
April 2023	21 096	18 877	2 219	-6.8	-3.6	-5.2	-3.3

### Aussenhandel mit Russland

Die Importe aus Russland weisen im April 2023 gesamthaft einen Wert von 4,2 Millionen Franken auf. Davon entfallen 1,4 Millionen auf Gold russischen Ursprungs (25 Kilogramm), das aus Deutschland in die Schweiz eingeführt wurde. Die Goldeinfuhren erfüllen die zum Zeitpunkt des Imports geltenden Auflagen. Die Exporte nach Russland betragen 218 Millionen Franken, wovon 178 Millionen die Sparte Chemie-Pharma betreffen.

## Gesamtentwicklung

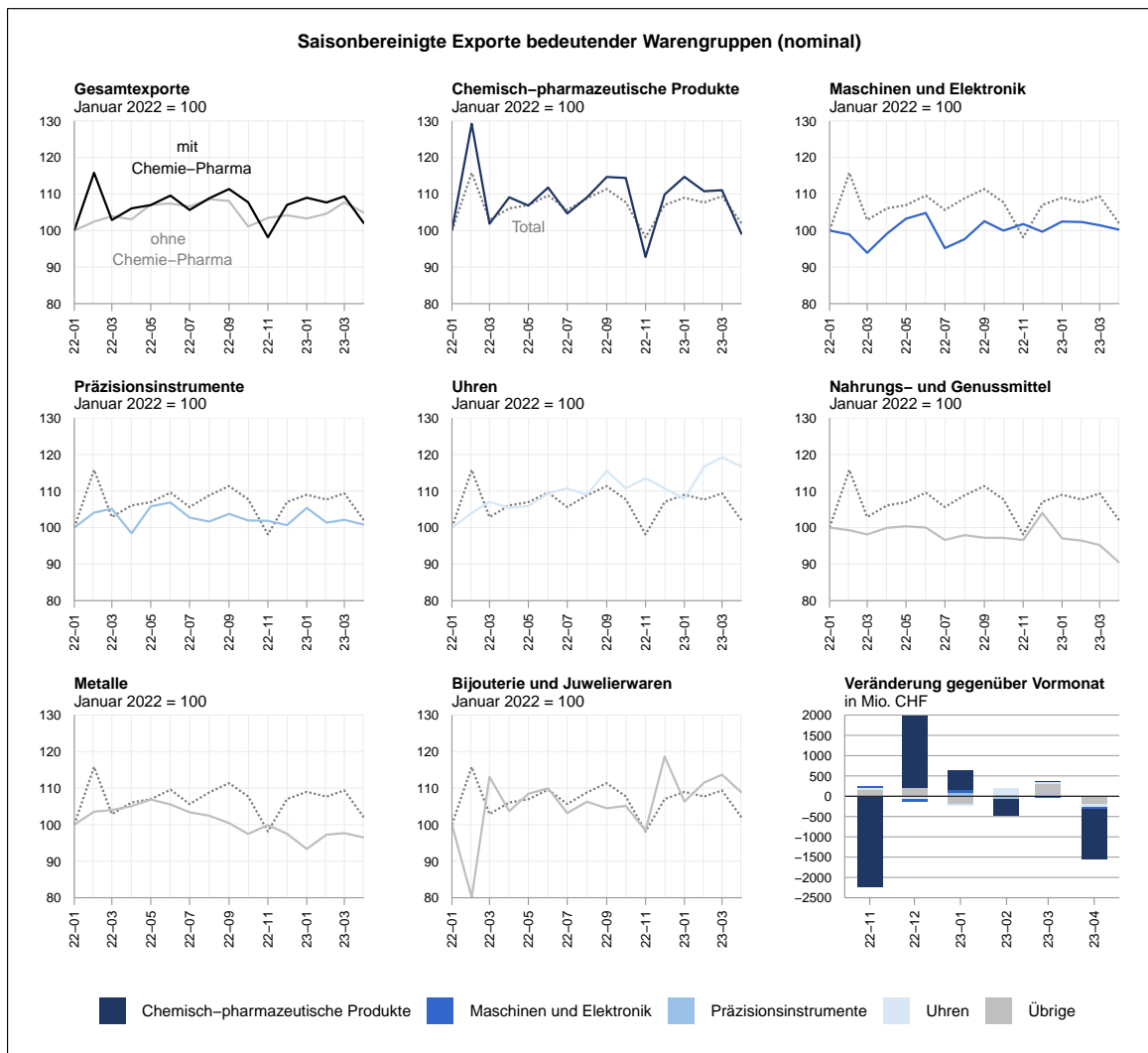
Die **Exporte** waren im April 2023 mit einem saisonbereinigten Minus von 6,8 Prozent (real: –5,2 Prozent) deutlich rückläufig und sanken auf ihr tiefstes Niveau seit Oktober 2022. Die **Importe** sanken gegenüber dem Vormonat um 3,6 Prozent (real: –3,3 Prozent) und verzeichneten damit ihr drittes Minus seit Jahresbeginn. Die Handelsbilanz schloss mit einem Überschuss von 2,2 Milliarden Franken.



## Chemie-Pharma für vier Fünftel des Exportrückgangs verantwortlich

Mit Ausnahme der **Textilien, Bekleidungen und Schuhe** verzeichneten alle Hauptwarengruppen im April 2023 ein Minus. Der kumulierte Exportrückgang von 1,5 Milliarden Franken war durch den starken Abschwung von 1,2 Milliarden Franken oder 10,9 Prozent bei den **chemisch-pharmazeutischen Produkten** getrieben. Die Ausfuhren von immunologischen Produkten gingen um 667 Millionen Franken oder 15,6 Prozent zurück; die pharmazeutischen Wirkstoffe sackten um über ein Viertel (–370 Millionen Franken) ab und wiesen damit den zweiten Monat in Folge einen markanten Rückgang auf. Ein Minus verbuchten auch die Exporte von **Fahrzeugen** (–175 Millionen Franken) und **Kunststoffen** (–109 Millionen Franken), die damit jeweils ihre Vormonatszuwächse kompensierten. Den dritten Monat in Folge sanken zudem die Ausfuhren der Sparte **Maschinen und Elektronik** (–1,2 Prozent).

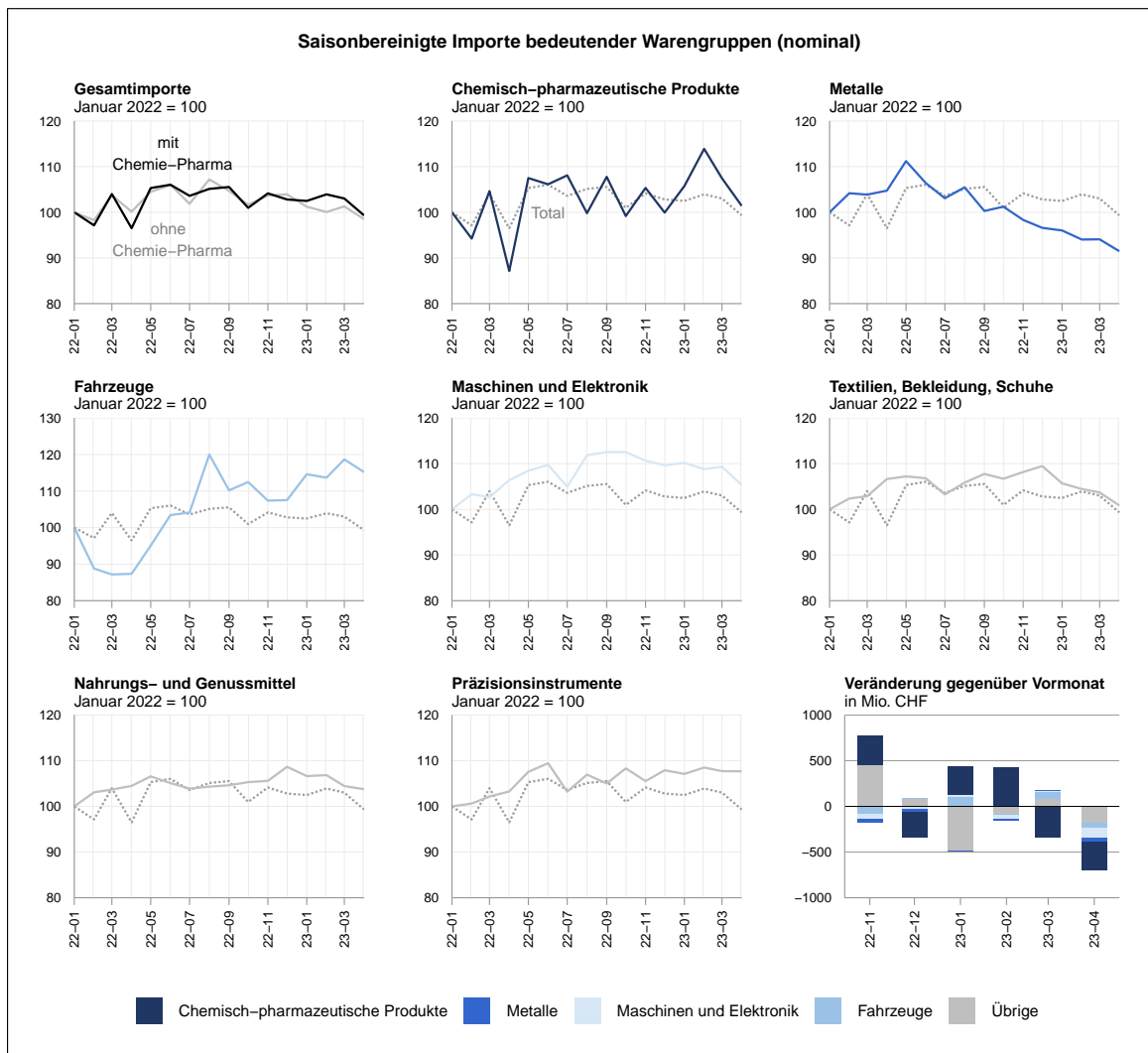
Geografisch traf der Exportrückgang alle Kontinente. Die Absätze in **Nordamerika** (–9,0 Prozent) sanken, nach einem Plus im Vormonat, deutlich. Die Minderlieferungen nach **Europa** (–4,9 Prozent) sind vor allem auf Slowenien und Spanien (kumuliert –465 Millionen Franken; Chemie-Pharma) sowie Deutschland (–217 Millionen Franken) zurückzuführen. Positiv entwickelten sich demgegenüber die Exporte nach Italien und Frankreich; bei Erstgenanntem ist dies der dritte Anstieg in Folge. In **Asien** (–2,0 Prozent) gingen die Lieferungen insbesondere in Hongkong und China zurück, wohingegen die Exporte nach Japan und Singapur zulegten.



### Importe: Einzig Asien im Plus

Einfuhrseitig notierten neun der zwölf Hauptwarengruppen tiefer als im Vormonat. Den grössten Rückgang verzeichneten die Importe von **Bijouterie und Juwelierwaren**, die nach zwei Monaten im Plus um 12,5 Prozent (–98 Millionen Franken) sanken. Den grössten Anteil am Minus hatten mit 320 Millionen Franken (–5,6 Prozent) jedoch die **chemisch-pharmazeutischen Produkte**, insbesondere aufgrund von Minderbezügen bei den Medikamenten (–657 Millionen Franken). Auch die Importe von **Maschinen und Elektronik** (–112 Millionen Franken oder –3,7 Prozent) verringerten sich. Bei den **Metallen** setzte sich der seit Mitte 2022 anhaltende Abwärtstrend fort; hier gingen die Bezüge um 2,8 Prozent zurück.

Während die Einfuhren aus **Asien** (+4,6 Prozent) zulegten, sanken diejenigen aus **Nordamerika** (–21,3 Prozent; USA: –20,8 Prozent) und **Europa** (–3,5 Prozent). Treibende Kraft in Asien waren Hongkong (höchstes Niveau seit zwei Jahren), Südkorea, China und Japan mit kumulierten Mehrimporten von 161 Millionen Franken. In Europa verringerten sich die Bezüge aus Spanien, Slowenien und Irland jeweils im zweistelligen Prozentbereich, wobei die zwei Letztgenannten auf einem positiven Trend verblieben. Aus Deutschland gingen die Lieferungen den vierten Monat in Folge zurück und erreichten das tiefste Niveau seit zwölf Monaten.



**Kontakt für Rückfragen:**

Medienstelle BAZG

+41 58 462 67 43

[medien@bazg.admin.ch](mailto:medien@bazg.admin.ch)

**Hinweise:**

Diese Medienmitteilung kommentiert die saisonbereinigte, nicht annualisierte Aussenhandelsentwicklung, deren Veränderungen sich jeweils auf die Vorperiode beziehen. Dies ermöglicht, sich auf den Trendverlauf zu fokussieren und die kurzfristige Entwicklung dabei zu relativieren. Grundsätzlich können sich die Vorperiodenvergleiche volatil zeigen und die saisonbereinigten Ergebnisse einer Gruppe – aufgrund der angewandten Ansatzmethode – inkonsistent mit denjenigen ihrer Subgruppen sein. Mehr Informationen dazu finden Sie in unserer [Methodenbeschreibung](#).

Text, Tabellen und Grafiken basieren zudem auf den provisorischen Daten aus konjunktureller Sicht (Total 1), das heisst **ohne** den Handel mit Gold, übrigen Edelmetallen, Edel- und Schmucksteinen sowie Kunstgegenständen und Antiquitäten.

Weitere Aussenhandelsergebnisse finden Sie online auf unserer Website unter «[Daten](#)» sowie in unserer Datenbank: [www.swiss-impex.admin.ch](http://www.swiss-impex.admin.ch).

Alle Erscheinungsdaten der Medienmitteilungen über den schweizerischen Aussenhandel finden Sie auf unserer Website unter «[Erscheinungsdaten](#)».

- nominal:** nicht preisbereinigt
- real:** preisbereinigt (auf Basis der Mittelwerte)
- arbeitstagsbereinigt:** trägt dem spezifischen Einfluss der einzelnen Arbeitstage (z. B. Anzahl Donnerstage je betreffenden Monat) und anderen Kalendereffekten Rechnung
- saisonbereinigt:** auf arbeitstagsbereinigter Basis und unter Ausschluss der saisonbedingten Schwankungen
- Warengruppen:** Gliederung nach der Nomenklatur «[Warenart](#)»

## Saisonbereinigte Exporte der Schweiz

Warengruppe	Veränderung gegenüber Vormonat									
	Mio. CHF			Mio. CHF	nominal in %			real in %		
	Feb 2023	Mär 2023	Apr 2023	Apr 2023	Feb 2023	Mär 2023	Apr 2023	Feb 2023	Mär 2023	Apr 2023
<b>Total</b>	<b>22 288</b>	<b>22 640</b>	<b>21 096</b>	<b>-1 543</b>	<b>-1.2</b>	<b>+1.6</b>	<b>-6.8</b>	<b>-3.5</b>	<b>+2.5</b>	<b>-5.2</b>
<b>Chemisch-pharmazeutische Produkte</b>	<b>11 431</b>	<b>11 460</b>	<b>10 213</b>	<b>-1 248</b>	<b>-3.4</b>	<b>+0.3</b>	<b>-10.9</b>	<b>-5.5</b>	<b>+1.6</b>	<b>-7.6</b>
Pharmazeutika, Vitamine, Diagnostika	9 212	9 100	7 495	-1 605	-4.1	-1.2	-17.6	-6.2	+2.3	-15.2
Immunologische Produkte	3 864	4 285	3 618	-667	+2.1	+10.9	-15.6			
Medikamente	3 527	3 272	3 257	-15	-19.6	-7.2	-0.4			
Pharmazeutische Wirkstoffe	1 566	1 344	974	-370	+8.2	-14.2	-27.5			
Roh- und Grundstoffe	1 223	1 512	1 521	+9	-2.7	+23.7	+0.6	-4.6	+15.6	-4.9
<b>Maschinen und Elektronik</b>	<b>2 820</b>	<b>2 795</b>	<b>2 761</b>	<b>-34</b>	<b>-0.1</b>	<b>-0.9</b>	<b>-1.2</b>	<b>-0.1</b>	<b>-0.5</b>	<b>-0.8</b>
Maschinen	1 787	1 811	1 724	-87	+0.1	+1.4	-4.8	-0.7	+2.0	-3.0
Werkzeugmaschinen	629	657	604	-53	+3.8	+4.4	-8.0	+3.0	+1.4	-4.7
Nichtelektrische Kraftmaschinen	159	144	153	+8	-2.4	-9.2	+5.9	-7.8	-3.1	-3.0
Geräte der Elektroindustrie und der Elektronik	1 015	1 022	1 036	+14	-0.5	+0.7	+1.4	-1.0	+1.8	+2.2
Elektrische, elektronische Artikel	676	695	683	-12	-0.2	+2.8	-1.7	-1.5	+2.9	-0.1
Stromerzeugung, Elektromotoren	282	282	288	+5	-0.7	+0.1	+1.8	+1.0	+0.6	+1.5
<b>Uhren</b>	<b>2 225</b>	<b>2 274</b>	<b>2 225</b>	<b>-50</b>	<b>+8.1</b>	<b>+2.2</b>	<b>-2.2</b>	<b>+8.3</b>	<b>+3.5</b>	<b>+2.6</b>
Kleinuhren, mechanisch / automatisch	1 831	1 867	1 825	-41	+7.9	+2.0	-2.2	+10.1	+3.9	+2.2
Kleinuhren, elektrisch	300	305	301	-4	+9.5	+1.8	-1.3	+12.4	-0.8	+2.6
<b>Präzisionsinstrumente</b>	<b>1 482</b>	<b>1 493</b>	<b>1 474</b>	<b>-19</b>	<b>-3.8</b>	<b>+0.8</b>	<b>-1.3</b>	<b>-9.1</b>	<b>+3.3</b>	<b>-1.3</b>
Medizinische Instrumente und Apparate	916	927	943	+16	-4.4	+1.2	+1.7	-12.7	+4.9	+3.2
Mechanische Mess-, Prüf- und Regelapparate	415	422	410	-12	-3.5	+1.6	-2.8	-1.1	+0.2	-1.5
<b>Metalle</b>	<b>1 256</b>	<b>1 261</b>	<b>1 245</b>	<b>-15</b>	<b>+4.2</b>	<b>+0.4</b>	<b>-1.2</b>	<b>+3.8</b>	<b>+0.6</b>	<b>-0.3</b>
<b>Bijouterie und Juwelierwaren</b>	<b>1 073</b>	<b>1 094</b>	<b>1 047</b>	<b>-48</b>	<b>+4.9</b>	<b>+1.9</b>	<b>-4.3</b>	<b>+10.8</b>	<b>+3.9</b>	<b>-6.8</b>
<b>Nahrungs- und Genussmittel</b>	<b>777</b>	<b>767</b>	<b>728</b>	<b>-39</b>	<b>-0.6</b>	<b>-1.2</b>	<b>-5.1</b>	<b>-1.9</b>	<b>-1.4</b>	<b>-2.3</b>
Kaffee	274	259	258	-2	+0.1	-5.5	-0.7			
Getränke	139	147	121	-26	-5.5	+5.3	-17.7	-7.2	-1.6	-11.1
<b>Textilien, Bekleidung, Schuhe</b>	<b>410</b>	<b>407</b>	<b>411</b>	<b>+3</b>	<b>+0.1</b>	<b>-0.5</b>	<b>+0.9</b>	<b>-0.9</b>	<b>-1.1</b>	<b>+1.5</b>
<b>Fahrzeuge</b>	<b>441</b>	<b>577</b>	<b>403</b>	<b>-175</b>	<b>-11.1</b>	<b>+30.9</b>	<b>-30.2</b>	<b>-12.8</b>	<b>+14.5</b>	<b>-27.6</b>
Luft- und Raumfahrt	124	288	106	-182	-37.2	+132.1	-63.3	-36.6	+110.1	-61.4
<b>Kunststoffe</b>	<b>312</b>	<b>417</b>	<b>308</b>	<b>-109</b>	<b>-2.4</b>	<b>+33.6</b>	<b>-26.1</b>	<b>-4.3</b>	<b>+35.1</b>	<b>-25.5</b>
<b>Papier und Grafische Erzeugnisse</b>	<b>126</b>	<b>133</b>	<b>121</b>	<b>-12</b>	<b>-4.1</b>	<b>+5.0</b>	<b>-8.9</b>	<b>-1.5</b>	<b>+3.5</b>	<b>-7.7</b>

## Saisonbereinigte Importe der Schweiz

Warengruppe	Veränderung gegenüber Vormonat									
	Mio. CHF			Mio. CHF	nominal in %			real in %		
	Feb 2023	Mär 2023	Apr 2023	Apr 2023	Feb 2023	Mär 2023	Apr 2023	Feb 2023	Mär 2023	Apr 2023
<b>Total</b>	<b>19 751</b>	<b>19 579</b>	<b>18 877</b>	<b>-702</b>	<b>+1.4</b>	<b>-0.9</b>	<b>-3.6</b>	<b>-0.8</b>	<b>+0.4</b>	<b>-3.3</b>
<b>Chemisch-pharmazeutische Produkte</b>	<b>6 050</b>	<b>5 708</b>	<b>5 388</b>	<b>-320</b>	<b>+7.7</b>	<b>-5.7</b>	<b>-5.6</b>	<b>+2.9</b>	<b>-4.8</b>	<b>-3.9</b>
Pharmazeutika, Vitamine, Diagnostika	4 633	4 561	4 115	-446	+10.6	-1.6	-9.8	+5.2	-3.9	-6.3
Medikamente	3 031	3 151	2 494	-657	+8.0	+4.0	-20.9			
Immunologische Produkte	1 311	1 234	1 373	+138	+19.3	-5.8	+11.2			
Pharmazeutische Wirkstoffe	140	240	136	-104	-57.9	+71.4	-43.4			
Roh- und Grundstoffe	632	523	548	+25	+11.6	-17.2	+4.7	+4.4	-2.5	-7.1
<b>Maschinen und Elektronik</b>	<b>3 048</b>	<b>3 062</b>	<b>2 950</b>	<b>-112</b>	<b>-1.2</b>	<b>+0.5</b>	<b>-3.7</b>	<b>-0.9</b>	<b>+1.6</b>	<b>-5.0</b>
Maschinen	1 768	1 811	1 708	-103	-2.6	+2.5	-5.7	-1.0	+3.5	-6.4
Büromaschinen	342	352	342	-11	+3.6	+3.0	-3.0	+10.9	+2.7	+0.9
Haushaltapparate (inkl. Unterhaltungselektronik)	229	227	223	-4	+0.3	-1.2	-1.8	+3.0	-0.5	+0.5
Geräte der Elektroindustrie und der Elektronik	1 274	1 259	1 223	-35	+0.2	-1.2	-2.8	-0.3	-0.4	-4.7
Elektrische, elektronische Artikel	767	767	742	-24	+1.2	-0.0	-3.2	+2.1	+0.7	-3.4
<b>Fahrzeuge</b>	<b>1 738</b>	<b>1 815</b>	<b>1 761</b>	<b>-53</b>	<b>-0.8</b>	<b>+4.4</b>	<b>-2.9</b>	<b>-1.2</b>	<b>+5.2</b>	<b>-3.0</b>
Personenautos	1 040	1 055	1 014	-41	+4.5	+1.4	-3.9	+4.5	+0.8	-2.0
Strassennutzfahrzeuge	198	210	206	-4	-2.6	+6.3	-2.0	-3.9	+4.1	+0.5
Luft- und Raumfahrt	124	293	188	-105	-10.1	+136.4	-35.8	-18.7	+115.9	-26.1
<b>Energieträger</b>	<b>1 354</b>	<b>1 420</b>	<b>1 448</b>	<b>+27</b>	<b>-5.3</b>	<b>+4.9</b>	<b>+1.9</b>	<b>-8.5</b>	<b>+9.4</b>	<b>-1.5</b>
Erdöl und Destillate	657	718	669	-49	-15.4	+9.4	-6.9	-13.8	+18.7	-0.6
<b>Metalle</b>	<b>1 425</b>	<b>1 426</b>	<b>1 387</b>	<b>-40</b>	<b>-2.1</b>	<b>+0.0</b>	<b>-2.8</b>	<b>-1.1</b>	<b>+0.9</b>	<b>-1.8</b>
<b>Nahrungs- und Genussmittel</b>	<b>1 086</b>	<b>1 061</b>	<b>1 054</b>	<b>-7</b>	<b>+0.2</b>	<b>-2.2</b>	<b>-0.7</b>	<b>-0.3</b>	<b>-2.1</b>	<b>-1.0</b>
Nahrungsmittel	668	645	624	-21	+2.6	-3.5	-3.2	+0.7	-2.8	-3.1
Getränke	187	192	187	-6	-3.5	+3.0	-2.9	-2.2	+0.8	-1.0
<b>Textilien, Bekleidung, Schuhe</b>	<b>1 045</b>	<b>1 037</b>	<b>1 009</b>	<b>-29</b>	<b>-1.2</b>	<b>-0.7</b>	<b>-2.7</b>	<b>-1.4</b>	<b>-0.7</b>	<b>-3.3</b>
Bekleidung	683	682	660	-22	-0.8	-0.2	-3.2	-1.0	+0.5	-3.5
Schuhe	191	179	176	-3	-0.0	-5.9	-1.7	-4.3	-14.2	+4.7
<b>Präzisionsinstrumente</b>	<b>766</b>	<b>760</b>	<b>760</b>	<b>-0</b>	<b>+1.3</b>	<b>-0.7</b>	<b>-0.0</b>	<b>+3.2</b>	<b>-1.4</b>	<b>+1.6</b>
Medizinische Instrumente und Apparate	426	427	431	+4	+1.8	+0.2	+0.9	+1.7	-0.5	+3.9
Mechanische Mess-, Prüf- und Regelapparate	180	183	173	-9	+0.8	+1.4	-5.1	-1.1	+0.3	-3.1
<b>Bijouterie und Juwelierwaren</b>	<b>759</b>	<b>782</b>	<b>684</b>	<b>-98</b>	<b>+6.9</b>	<b>+3.1</b>	<b>-12.5</b>	<b>-6.1</b>	<b>+20.5</b>	<b>-11.1</b>
<b>Kunststoffe</b>	<b>426</b>	<b>427</b>	<b>414</b>	<b>-12</b>	<b>-2.8</b>	<b>+0.3</b>	<b>-2.9</b>	<b>-0.4</b>	<b>-1.3</b>	<b>-3.1</b>
<b>Papier und Grafische Erzeugnisse</b>	<b>325</b>	<b>311</b>	<b>314</b>	<b>+4</b>	<b>+0.9</b>	<b>-4.2</b>	<b>+1.2</b>	<b>+0.8</b>	<b>-6.1</b>	<b>+5.9</b>
<b>Uhren</b>	<b>318</b>	<b>319</b>	<b>314</b>	<b>-5</b>	<b>+4.8</b>	<b>+0.3</b>	<b>-1.7</b>	<b>+1.1</b>	<b>+2.4</b>	<b>-1.5</b>
Uhrenbestandteile	130	143	139	-5	-2.7	+9.9	-3.2	+2.9	+5.7	+0.7
Kleinuhren, mechanisch / automatisch	140	127	119	-8	+13.2	-9.1	-6.3	+4.7	-6.9	+7.7

## Saisonbereinigter Aussenhandel der Schweiz nach Handelspartnern

Handelspartner	Export							Import						
	Mio. CHF			Veränderung gegenüber Vormonat				Mio. CHF			Veränderung gegenüber Vormonat			
	Feb 23	Mär 23	Apr 23	Mio. CHF	nominal in %			Feb 23	Mär 23	Apr 23	Mio. CHF	nominal in %		
			Apr 23	Feb 23	Mär 23	Apr 23	Feb 23	Mär 23	Apr 23	Apr 23	Feb 23	Mär 23	Apr 23	
<b>Total</b>	<b>22 288</b>	<b>22 640</b>	<b>21 096</b>	<b>-1 543</b>	<b>-1.2</b>	<b>+1.6</b>	<b>-6.8</b>	<b>19 751</b>	<b>19 579</b>	<b>18 877</b>	<b>-702</b>	<b>+1.4</b>	<b>-0.9</b>	<b>-3.6</b>
<b>Europa</b>	<b>12 862</b>	<b>12 988</b>	<b>12 355</b>	<b>-634</b>	<b>-0.3</b>	<b>+1.0</b>	<b>-4.9</b>	<b>13 973</b>	<b>13 958</b>	<b>13 466</b>	<b>-492</b>	<b>-1.8</b>	<b>-0.1</b>	<b>-3.5</b>
<b>EU</b>	<b>11 622</b>	<b>11 834</b>	<b>11 127</b>	<b>-707</b>	<b>-0.9</b>	<b>+1.8</b>	<b>-6.0</b>	<b>13 592</b>	<b>13 525</b>	<b>13 027</b>	<b>-498</b>	<b>-0.9</b>	<b>-0.5</b>	<b>-3.7</b>
<b>Euro-Zone</b>	<b>10 786</b>	<b>10 914</b>	<b>10 149</b>	<b>-766</b>	<b>+0.2</b>	<b>+1.2</b>	<b>-7.0</b>	<b>12 564</b>	<b>12 524</b>	<b>12 068</b>	<b>-455</b>	<b>-1.1</b>	<b>-0.3</b>	<b>-3.6</b>
Deutschland	3 621	3 645	3 428	-217	-1.2	+0.7	-5.9	5 083	4 967	4 948	-20	-0.2	-2.3	-0.4
Italien	1 698	1 805	1 834	+29	+5.5	+6.4	+1.6	1 886	1 862	1 799	-62	-4.2	-1.3	-3.4
Frankreich	1 374	1 239	1 330	+92	+6.3	-9.8	+7.4	1 597	1 677	1 732	+54	+0.0	+5.0	+3.2
Slowenien	935	1 316	1 078	-238	-28.6	+40.6	-18.1	857	897	784	-113	+29.9	+4.6	-12.6
Österreich	792	620	665	+46	+27.7	-21.7	+7.4	777	817	807	-11	-8.6	+5.3	-1.3
Niederlande	463	530	521	-8	-13.8	+14.3	-1.5	496	465	476	+11	-7.1	-6.2	+2.3
Spanien	856	705	478	-227	+25.6	-17.6	-32.3	912	842	696	-146	+20.3	-7.7	-17.3
Belgien	397	517	416	-101	-1.5	+30.2	-19.5	289	270	295	+25	-7.2	-6.6	+9.4
Irland	127	113	135	+22	+11.1	-10.8	+19.0	418	481	398	-82	-1.6	+15.1	-17.1
<b>Nicht Euro-Zone</b>	<b>836</b>	<b>919</b>	<b>978</b>	<b>+59</b>	<b>-13.8</b>	<b>+10.0</b>	<b>+6.4</b>	<b>1 028</b>	<b>1 001</b>	<b>959</b>	<b>-43</b>	<b>+1.3</b>	<b>-2.6</b>	<b>-4.2</b>
Polen	243	244	245	+2	-0.3	+0.2	+0.7	260	258	257	-1	-10.9	-0.6	-0.4
Tschechische Republik	174	154	174	+19	+5.8	-11.2	+12.5	270	261	292	+31	+3.4	-3.0	+11.9
<b>Andere europäische Länder</b>														
Vereinigtes Königreich	717	747	726	-22	+9.7	+4.2	-2.9	331	319	309	-10	-8.5	-3.6	-3.3
Russland	170	284	218	-65	-39.8	+66.8	-23.0	5	4	4	-0	-5.3	-31.8	-5.9
<b>Asien</b>	<b>5 050</b>	<b>4 951</b>	<b>4 850</b>	<b>-101</b>	<b>+11.5</b>	<b>-1.9</b>	<b>-2.0</b>	<b>3 977</b>	<b>3 589</b>	<b>3 753</b>	<b>+165</b>	<b>+7.5</b>	<b>-9.8</b>	<b>+4.6</b>
China	1 425	1 323	1 264	-60	+39.2	-7.2	-4.5	1 597	1 541	1 580	+38	+3.0	-3.5	+2.5
Japan	682	646	707	+61	+6.7	-5.3	+9.4	486	302	336	+34	+33.5	-37.9	+11.3
Singapur	511	520	533	+13	-2.7	+1.8	+2.5	319	268	273	+6	+41.2	-16.2	+2.2
Hongkong	492	594	459	-135	+32.7	+20.6	-22.7	86	73	119	+46	+12.7	-14.5	+62.2
Arabische Emirate	314	271	272	+1	+20.1	-13.9	+0.4	59	63	43	-20	+40.6	+7.6	-32.2
Südkorea	270	269	242	-27	-1.8	-0.5	-10.1	212	200	243	+43	+6.0	-5.9	+21.7
Saudi-Arabien	169	193	164	-28	-0.2	+14.2	-14.8	17	27	12	-16	-44.6	+60.1	-57.5
Türkiye	176	192	157	-35	-5.0	+8.7	-18.0	153	159	156	-3	-5.6	+3.6	-1.7
Indien	164	141	157	+16	-3.4	-13.8	+11.2	213	218	226	+8	-9.8	+2.4	+3.7
Taiwan	141	133	127	-7	-11.3	-5.5	-5.0	127	127	122	-5	+7.3	+0.2	-4.2
<b>Nordamerika</b>	<b>4 284</b>	<b>4 639</b>	<b>4 222</b>	<b>-417</b>	<b>-13.9</b>	<b>+8.3</b>	<b>-9.0</b>	<b>1 399</b>	<b>1 460</b>	<b>1 149</b>	<b>-311</b>	<b>+5.7</b>	<b>+4.4</b>	<b>-21.3</b>
USA	4 012	4 356	3 955	-401	-12.8	+8.6	-9.2	1 349	1 400	1 108	-292	+6.5	+3.7	-20.8
Kanada	296	308	273	-35	-30.0	+3.9	-11.3	41	47	49	+2	-8.0	+14.8	+3.9
<b>Zentral- und Südamerika</b>	<b>617</b>	<b>603</b>	<b>596</b>	<b>-7</b>	<b>-14.7</b>	<b>-2.3</b>	<b>-1.2</b>	<b>220</b>	<b>219</b>	<b>214</b>	<b>-4</b>	<b>+3.1</b>	<b>-0.8</b>	<b>-2.0</b>
Brasilien	258	231	210	-21	-8.6	-10.5	-9.2	47	46	50	+4	-3.5	-2.1	+8.3
Mexiko	147	150	138	-11	-21.8	+1.7	-7.6	74	72	62	-9	+11.2	-2.4	-13.1
<b>Afrika</b>	<b>295</b>	<b>262</b>	<b>262</b>	<b>-0</b>	<b>+12.6</b>	<b>-11.2</b>	<b>-0.2</b>	<b>152</b>	<b>157</b>	<b>174</b>	<b>+18</b>	<b>-1.3</b>	<b>+3.4</b>	<b>+11.2</b>
Ägypten	110	88	91	+3	+22.5	-20.2	+3.9	7	6	6	-1	-8.9	-16.5	-11.0
Südafrika	44	54	49	-5	-12.9	+23.1	-9.4	31	23	26	+3	+15.9	-27.9	+15.0
<b>Ozeanien</b>	<b>237</b>	<b>238</b>	<b>191</b>	<b>-47</b>	<b>-4.0</b>	<b>+0.6</b>	<b>-19.8</b>	<b>27</b>	<b>29</b>	<b>27</b>	<b>-2</b>	<b>+6.8</b>	<b>+9.9</b>	<b>-6.6</b>
Australien	216	216	176	-40	-4.2	+0.0	-18.7	15	20	20	+0	+1.4	+30.6	+0.0