



Medienmitteilung

Datum 31.05.2022

Schweizerischer Aussenhandel

April 2022: Steigende Exporte, sinkende Importe

Nach zwei Vormonaten mit volatiler Entwicklung legten die Exporte im April 2022 um 2,5 Prozent zu. Demgegenüber sanken die Importe um 7,7 Prozent und fielen dadurch auf das Niveau von Dezember 2021. Die Handelsbilanz schloss mit einem Überschuss von 3,8 Milliarden Franken.

In Kürze

- ↑ Exporte von Maschinen und Elektronik legen um 4,0 Prozent zu
- ↓ Rückläufige Exporte nach China und Hongkong
- ↓ Importe aus der Euro-Zone sinken um 14,8 Prozent

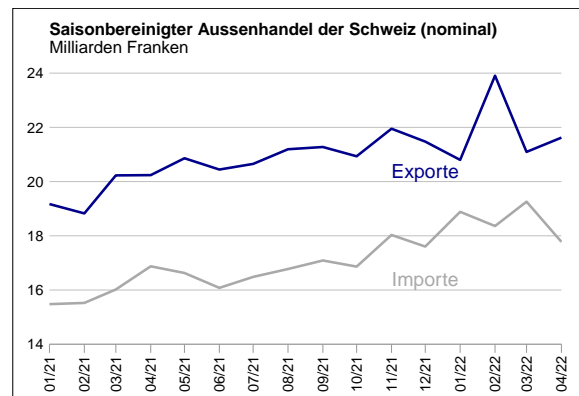
Export-Trend: → Import-Trend: ↑

Saisonbereinigter Aussenhandel der Schweiz

	Mio. CHF			Veränderung in % gegenüber Vormonat			
				Nominal		Real	
	Export	Import	Saldo	Export	Import	Export	Import
November 2021	21 950	18 031	3 920	+4.9	+6.9	+0.4	+6.4
Dezember 2021	21 474	17 603	3 871	-2.2	-2.4	-1.8	+1.4
Januar 2022	20 800	18 885	1 915	-3.1	+7.3	+2.3	+0.3
Februar 2022	23 905	18 360	5 546	+14.9	-2.8	+7.8	-1.2
März 2022	21 094	19 258	1 836	-11.8	+4.9	-8.0	+1.4
April 2022	21 621	17 777	3 843	+2.5	-7.7	-0.1	-3.8

Gesamtentwicklung

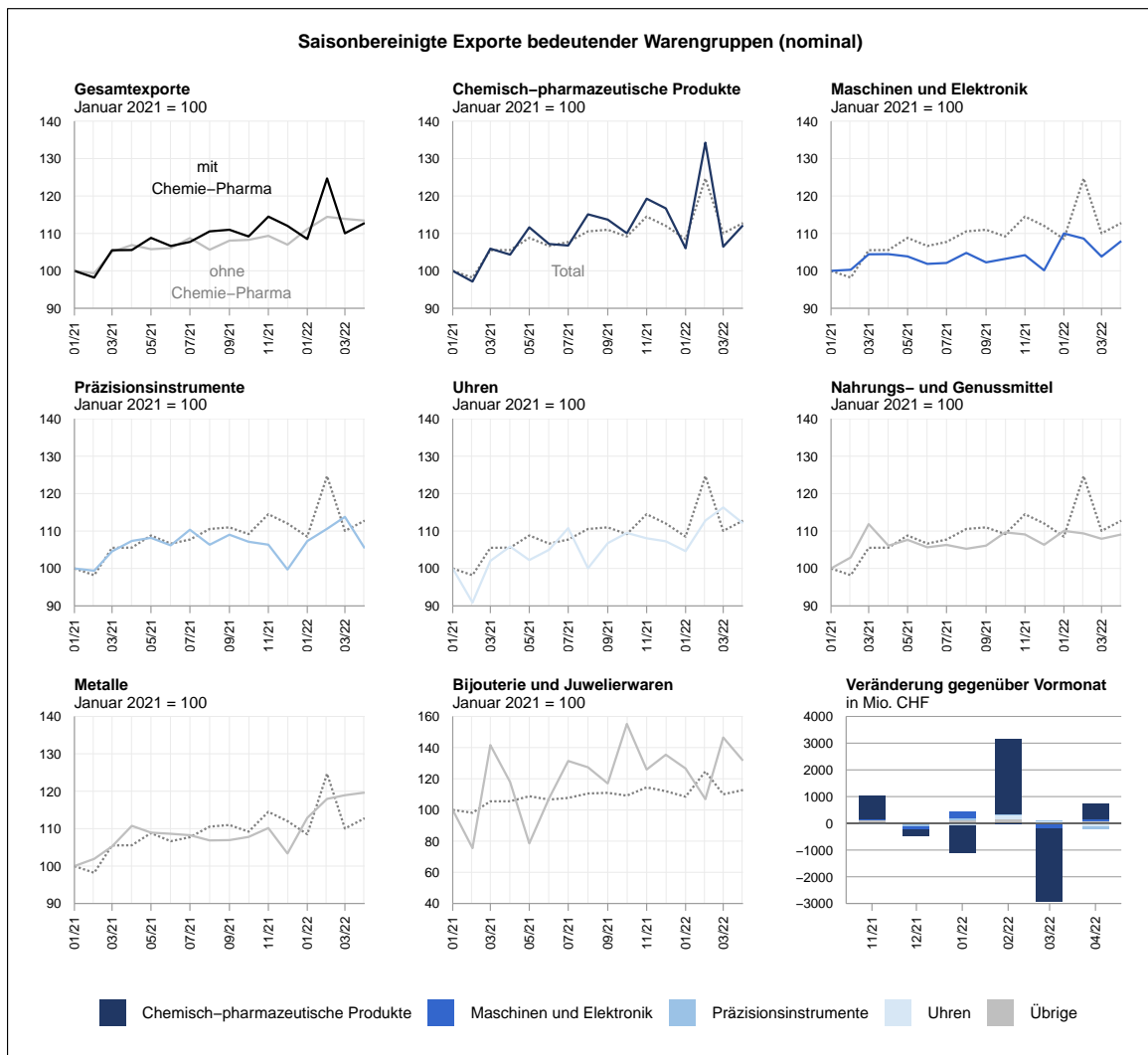
Im April 2022 legten die **Exporte** gegenüber dem Vormonat um 2,5 Prozent zu (real: –0,1 Prozent) und folgten damit – nach einem Ausreisser im Februar – dem stagnierenden Verlauf der letzten sechs Monate. Die **Importe** korrigierten hingegen saisonbereinigt um –7,7 Prozent (real: –3,8 Prozent), wodurch diese auf das Niveau von Dezember 2021 zurückfielen. In der Handelsbilanz resultierte ein Überschuss von 3,8 Milliarden Franken.



Exporte: Europa im Plus

Das Exportwachstum resultierte im April 2022 hauptsächlich aus den beiden umsatzstärksten Warengruppen **chemisch-pharmazeutische Produkte** und **Maschinen und Elektronik**. Erstere stiegen um 5,4 Prozent (+568 Millionen Franken; Pharmazeutika), obwohl bei den immunologischen Produkten ein Minus um einen Drittel resultierte (–1,7 Milliarden Franken). Der Sektor Maschinen und Elektronik wuchs um 4,0 Prozent (+104 Millionen Franken). Ebenfalls gestiegen sind die Ausfuhren von **Metallen** sowie von **Nahrungs- und Genussmitteln**. Rückläufig waren hingegen die Exporte von **Uhren** (–3,6 Prozent) sowie von **Präzisionsinstrumenten** (–7,4 Prozent), welche je in den beiden Vormonaten noch zugelegt hatten. Ein deutliches Minus verzeichneten die **Bijouterie und Juwelierwaren** (–10,2 Prozent).

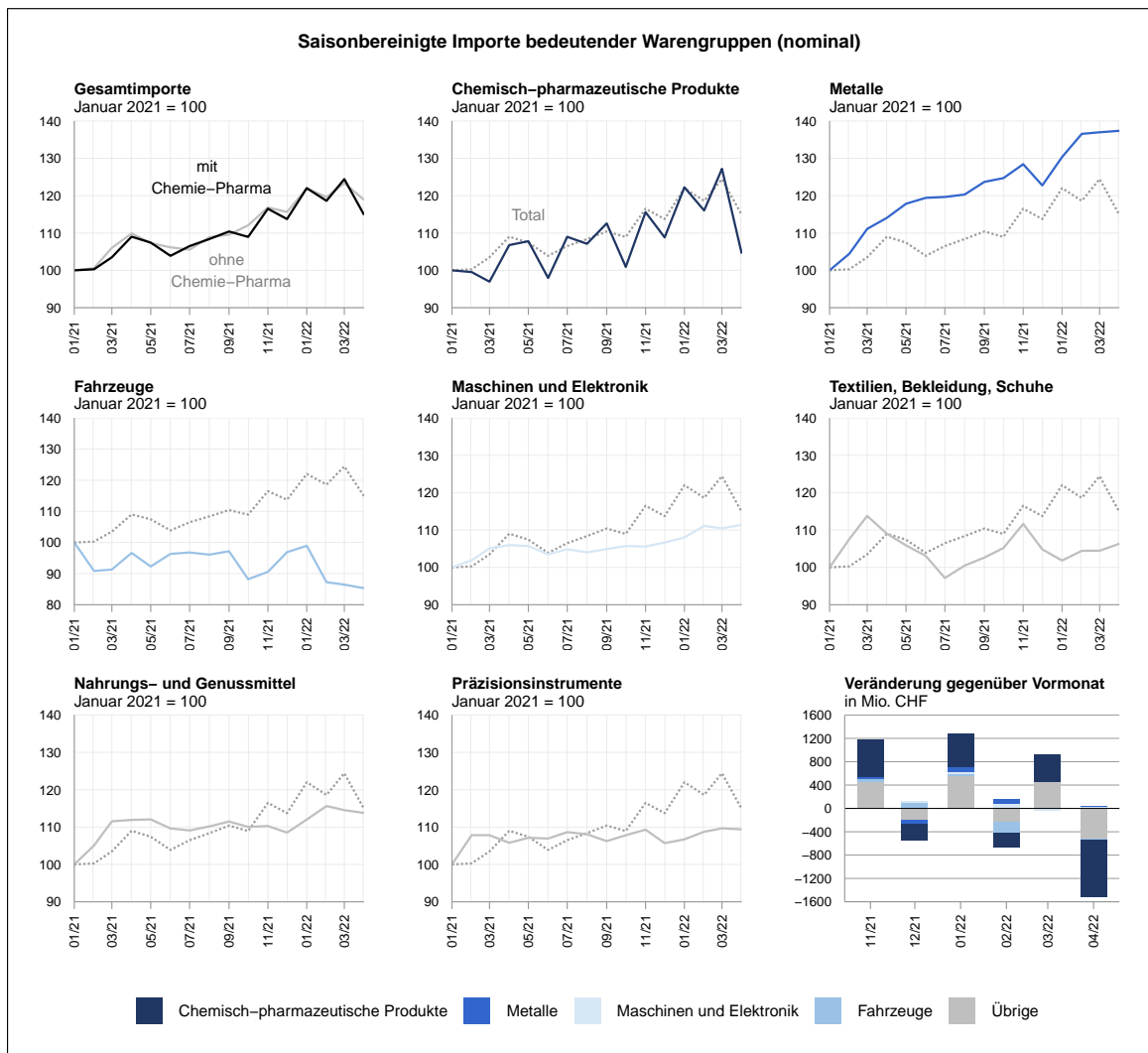
Nach einer Verringerung im Vormonat stach im April **Europa** mit einem Exportanstieg um 7,3 Prozent heraus. Speziell die Lieferungen nach Spanien und Slowenien legten um je einen Viertel zu (Chemie-Pharma), aber auch die Ausfuhren nach Deutschland wuchsen kräftig. In **Asien** (–5,6 Prozent oder –262 Millionen Franken) zeigten vor allem China und Hongkong einen deutlichen Rückgang (–290 und –112 Millionen Franken), wohingegen Singapur um 13,4 Prozent zulegte. **Nordamerika** als dritte grosse Absatzregion verzeichnete nur geringe Mehrexporte (+0,9 Prozent).



Importe: Energieträger nominal rückläufig, real steigend

Bei den Importen führten im April die hohen Rückgänge bei den **chemisch-pharmazeutischen Produkte** (–979 Millionen Franken) sowie den **Energieträgern** (–470 Millionen Franken) das Gesamtergebnis deutlich ins Minus. Die Abnahme bei Letzteren war allerdings rein preisbedingt, wurden doch real 6,0 Prozent mehr Energieträger importiert. Rückläufig waren desweiteren die Einfuhren von **Fahrzeugen** sowie von **Nahrungs- und Genussmitteln**. Zugelegt haben hingegen die Bereiche **Maschinen und Elektronik**, **Textilien**, **Bekleidung**, **Schuhe** sowie **Bijouterie und Juwelierwaren**.

Während die Importe aus **Nordamerika** leicht stiegen (+0,6 Prozent), sanken jene aus den beiden anderen wichtigen Liefermärkten. Die Einfuhren aus **Europa** wiesen ein Minus von 13,6 Prozent (–1,9 Milliarden Franken) aus und zeichneten sich damit für den Gesamtrückgang (–7,7 Prozent) verantwortlich. Mit Ausnahme von Italien und den Niederlanden nahmen die Importe aus allen bedeutenden Ländern der Euro-Zone ab; hier fiel der Nachlass mit 14,8 Prozent doppelt so hoch aus wie jener der Gesamtimporte. Die Bezüge aus **Asien** gingen leicht zurück (–0,8 Prozent), wobei China, Singapur und Südkorea ausschlaggebend waren. Im Gegenzug erhöhten sich die Importe aus Japan und Hongkong; bei Ersterem ist dies die dritte Zunahme in Folge.



Kontakt:

Matthias Pfammatter
 Statistische Informationen BAZG
+41 58 462 75 90 / +41 58 462 66 10
stat@bazg.admin.ch

Hinweise:

Diese Medienmitteilung kommentiert die saisonbereinigte, nicht annualisierte Aussenhandelsentwicklung, deren Veränderungen sich jeweils auf die Vorperiode beziehen. Dies ermöglicht, sich auf den Trendverlauf zu fokussieren und die kurzfristige Entwicklung dabei zu relativieren. Grundsätzlich können sich die Vorperiodenvergleiche volatil zeigen und die Ergebnisse einer Gruppe – aufgrund der angewandten Ansatzmethode – inkonsistent mit denjenigen ihrer Subgruppen sein. Mehr Informationen dazu finden Sie in unserer [Methodenbeschreibung](#).

Text, Tabellen und Grafiken basieren zudem auf den provisorischen Daten aus konjunktureller Sicht (Total 1), das heisst **ohne** den Handel mit Gold, übrigen Edelmetallen, Edel- und Schmucksteinen sowie Kunstgegenständen und Antiquitäten.

Weitere Aussenhandelsergebnisse finden Sie online auf unserer Website unter «[Daten](#)» sowie in unserer Datenbank: www.swiss-impex.admin.ch.

Alle Erscheinungsdaten der Medienmitteilungen über den schweizerischen Aussenhandel finden Sie auf unserer Website unter «[Erscheinungsdaten](#)».

- nominal:** nicht preisbereinigt
- real:** preisbereinigt (auf Basis der Mittelwerte)
- arbeitstagbereinigt:** trägt dem spezifischen Einfluss der einzelnen Arbeitstage (z. B. Anzahl Donnerstage je betreffenden Monat) und anderen Kalendereffekten Rechnung
- saisonbereinigt:** auf arbeitstagbereinigter Basis und unter Ausschluss der saisonbedingten Schwankungen
- Warengruppen:** Gliederung nach der Nomenklatur «[Warenart](#)»

Saisonbereinigte Exporte der Schweiz

Warengruppe	Veränderung gegenüber Vormonat									
	Mio. CHF			Mio. CHF	nominal in %			real in %		
	Feb 2022	Mär 2022	Apr 2022	Apr 2022	Feb 2022	Mär 2022	Apr 2022	Feb 2022	Mär 2022	Apr 2022
Total	23 905	21 094	21 621	+527	+14.9	-11.8	+2.5	+7.8	-8.0	-0.1
Chemisch-pharmazeutische Produkte	13 336	10 575	11 144	+568	+26.6	-20.7	+5.4	+16.5	-17.2	+2.2
Pharmazeutika, Vitamine, Diagnostika	11 329	8 559	9 217	+657	+36.5	-24.4	+7.7	+21.8	-19.6	+1.9
Medikamente	4 805	3 751	3 792	+41	+43.6	-21.9	+1.1			
Immunologische Produkte	4 551	4 809	3 120	-1 689	+6.3	+5.7	-35.1			
Pharmazeutische Wirkstoffe	1 453	1 494	1 604	+110	+7.2	+2.8	+7.4			
Roh- und Grundstoffe	1 072	790	1 054	+263	-16.0	-26.2	+33.3	-19.5	-12.7	+16.6
Maschinen und Elektronik	2 728	2 607	2 711	+104	-1.2	-4.4	+4.0	+1.0	-5.0	+3.9
Maschinen	1 716	1 696	1 718	+21	-2.1	-1.2	+1.3	-0.2	-2.5	+2.7
Werkzeugmaschinen	630	580	598	+17	+4.0	-7.8	+2.9	+3.8	-10.9	+4.1
Nichtelektrische Kraftmaschinen	159	155	158	+3	-4.5	-2.9	+1.9	-1.7	-2.9	+1.5
Geräte der Elektroindustrie und der Elektronik	987	955	1 001	+46	+1.5	-3.2	+4.8	+1.9	-2.9	+4.4
Elektrische, elektronische Artikel	677	654	672	+18	-0.5	-3.4	+2.7	-0.1	-2.9	+3.6
Stromerzeugung, Elektromotoren	258	237	265	+28	+3.1	-8.1	+11.6	+4.2	-6.8	+10.3
Uhren	2 008	2 071	1 995	-75	+7.8	+3.1	-3.6	+4.5	+3.8	-4.3
Kleinuhren, mechanisch / automatisch	1 748	1 701	1 654	-47	+15.7	-2.7	-2.7	+9.0	+0.8	-2.0
Kleinuhren, elektrisch	250	272	258	-14	+0.8	+8.7	-5.2	-1.2	-1.8	+1.9
Präzisionsinstrumente	1 505	1 549	1 434	-114	+3.1	+2.9	-7.4	+2.2	+0.9	-8.3
Medizinische Instrumente und Apparate	921	955	904	-51	+2.1	+3.6	-5.3	+0.4	-0.1	-3.0
Mechanische Mess-, Prüf- und Regelapparate	440	432	416	-16	+7.2	-1.6	-3.7	+9.2	-3.5	-4.2
Metalle	1 338	1 349	1 357	+8	+4.5	+0.8	+0.6	+4.2	-0.1	+0.2
Bijouterie und Juwelierwaren	797	1 091	980	-111	-15.5	+37.0	-10.2	-18.5	+48.3	-10.8
Nahrungs- und Genussmittel	803	793	801	+8	-0.6	-1.3	+1.1	+0.9	-1.8	+0.5
Kaffee	265	301	288	-13	+0.2	+13.6	-4.2			
Getränke	176	163	161	-2	-3.7	-7.5	-1.2	-6.3	-5.8	-5.9
Fahrzeuge	476	441	442	+0	+12.9	-7.2	+0.1	+7.9	+0.2	-3.8
Luft- und Raumfahrt	162	138	162	+24	+23.5	-14.5	+17.1	+2.5	-7.4	+10.3
Textilien, Bekleidung, Schuhe	402	398	401	+4	+1.9	-1.1	+0.9	+0.4	-1.1	+1.5
Kunststoffe	319	319	327	+8	+3.5	+0.0	+2.5	+4.6	-0.0	+1.6
Papier und Grafische Erzeugnisse	136	134	139	+4	+7.3	-1.1	+3.3	+3.9	-3.3	+0.3

Saisonbereinigte Importe der Schweiz

Warengruppe	Veränderung gegenüber Vormonat									
	Mio. CHF			Mio. CHF	nominal in %			real in %		
	Feb 2022	Mär 2022	Apr 2022	Apr 2022	Feb 2022	Mär 2022	Apr 2022	Feb 2022	Mär 2022	Apr 2022
Total	18 360	19 258	17 777	-1 481	-2.8	+4.9	-7.7	-1.2	+1.4	-3.8
Chemisch-pharmazeutische Produkte	5 010	5 492	4 512	-979	-5.1	+9.6	-17.8	-8.2	+6.5	-15.1
Pharmazeutika, Vitamine, Diagnostika	3 666	4 113	3 231	-882	-8.6	+12.2	-21.4	-14.6	+6.4	-19.2
Medikamente	2 107	2 873	2 144	-729	-17.0	+36.3	-25.4			
Immunologische Produkte	1 256	1 509	836	-673	-1.1	+20.2	-44.6			
Pharmazeutische Wirkstoffe	123	172	126	-46	-5.4	+40.4	-26.6			
Roh- und Grundstoffe	600	626	535	-91	+7.4	+4.5	-14.5	+8.4	+4.7	-8.2
Maschinen und Elektronik	2 884	2 866	2 891	+24	+2.9	-0.6	+0.9	+1.6	+0.9	-0.4
Maschinen	1 715	1 727	1 730	+2	+2.1	+0.7	+0.1	+1.9	+0.1	-0.3
Büromaschinen	366	379	382	+2	-2.1	+3.6	+0.6	-2.6	+2.6	-0.5
Haushaltapparate (inkl. Unterhaltungselektronik)	255	252	249	-2	+2.9	-1.5	-0.9	+3.0	-4.3	+3.0
Geräte der Elektroindustrie und der Elektronik	1 157	1 154	1 148	-6	+5.0	-0.2	-0.5	+3.7	+0.9	-0.1
Elektrische, elektronische Artikel	699	704	722	+18	+2.7	+0.6	+2.5	+1.0	+0.3	+3.3
Metalle	1 574	1 579	1 584	+4	+4.8	+0.3	+0.3	+4.4	-1.2	-0.5
Energieträger	1 583	1 938	1 468	-470	-19.3	+22.4	-24.2	-5.1	-10.2	+6.0
Erdöl und Destillate	551	564	655	+91	+8.6	+2.4	+16.1	+1.2	-2.8	+6.2
Fahrzeuge	1 345	1 333	1 315	-18	-11.8	-0.9	-1.3	-6.9	-0.8	-1.8
Personenautos	782	750	726	-23	-1.9	-4.2	-3.1	-0.0	-0.9	-5.5
Luft- und Raumfahrt	90	136	136	+0	-64.0	+50.5	+0.3	-51.8	+16.7	+24.5
Strassennutzfahrzeuge	129	136	127	-9	+3.6	+5.0	-6.3	+5.1	+2.7	-4.6
Textilien, Bekleidung, Schuhe	1 022	1 022	1 040	+18	+2.6	+0.0	+1.8	+2.7	-0.6	+1.9
Bekleidung	676	665	679	+14	+1.8	-1.7	+2.1	+2.0	-3.8	+3.6
Schuhe	165	170	174	+4	+6.7	+2.7	+2.6	+1.1	+1.0	+4.7
Nahrungs- und Genussmittel	1 052	1 042	1 035	-7	+3.2	-1.0	-0.7	+2.4	-0.0	-2.0
Nahrungsmittel	633	618	617	-1	+2.6	-2.4	-0.2	+2.0	-2.4	-0.5
Getränke	193	197	186	-11	+5.2	+2.0	-5.5	+3.7	+0.1	-3.8
Präzisionsinstrumente	710	716	715	-2	+1.9	+0.8	-0.2	+1.7	+1.0	-0.9
Medizinische Instrumente und Apparate	385	383	392	+9	+0.4	-0.6	+2.3	-1.0	+0.9	+1.1
Mechanische Mess-, Prüf- und Regelapparate	165	174	170	-4	+1.2	+5.8	-2.3	+1.2	+7.2	-6.1
Bijouterie und Juwelierwaren	650	683	713	+30	+0.4	+5.0	+4.3	+2.1	+23.4	-1.6
Kunststoffe	441	439	443	+4	+2.1	-0.6	+1.0	+5.0	-3.6	-1.1
Papier und Grafische Erzeugnisse	336	325	325	+1	+10.6	-3.4	+0.2	+6.4	-0.9	+0.6
Uhren	298	292	282	-10	+10.0	-2.0	-3.4	+3.8	-7.7	+4.1
Uhrenbestandteile	114	113	135	+22	-1.5	-1.1	+19.4	-4.7	-13.9	+35.1
Kleinuhren, mechanisch / automatisch	132	120	99	-22	+16.6	-9.0	-18.1	+9.6	-10.6	-0.5

Saisonbereinigter Aussenhandel der Schweiz nach Handelspartnern

Handelspartner	Export							Import						
	Mio. CHF			Veränderung gegenüber Vormonat				Mio. CHF			Veränderung gegenüber Vormonat			
	Feb 22	Mär 22	Apr 22	Mio. CHF	nominal in %			Feb 22	Mär 22	Apr 22	Mio. CHF	nominal in %		
			Apr 22	Feb 22	Mär 22	Apr 22	Feb 22	Mär 22	Apr 22	Apr 22	Feb 22	Mär 22	Apr 22	
Total	23 905	21 094	21 621	+527	+14.9	-11.8	+2.5	18 360	19 258	17 777	-1 481	-2.8	+4.9	-7.7
Europa	13 606	12 195	13 088	+893	+7.1	-10.4	+7.3	13 086	14 207	12 278	-1 929	-5.5	+8.6	-13.6
EU	12 278	11 265	11 919	+654	+7.1	-8.2	+5.8	12 605	13 721	11 787	-1 934	-5.5	+8.9	-14.1
Euro-Zone	11 337	10 313	10 943	+630	+7.9	-9.0	+6.1	11 681	12 760	10 870	-1 890	-6.1	+9.2	-14.8
Deutschland	3 863	3 660	3 845	+184	+5.2	-5.2	+5.0	4 969	5 563	4 786	-777	-8.3	+12.0	-14.0
Italien	1 546	1 476	1 534	+58	+5.1	-4.6	+3.9	1 687	1 711	1 733	+22	-0.2	+1.4	+1.3
Frankreich	1 456	1 368	1 360	-9	+11.0	-6.0	-0.6	1 593	1 636	1 556	-80	-6.8	+2.7	-4.9
Spanien	1 215	941	1 197	+257	+10.4	-22.6	+27.3	691	725	686	-39	-15.8	+5.0	-5.4
Slowenien	809	850	1 068	+218	+7.3	+5.1	+25.7	424	445	426	-19	-17.0	+4.8	-4.3
Österreich	663	561	601	+40	+14.1	-15.3	+7.1	909	832	778	-55	-16.4	-8.4	-6.6
Niederlande	568	549	538	-11	+0.3	-3.4	-2.0	607	429	448	+19	+47.7	-29.3	+4.4
Belgien	390	382	381	-1	+11.0	-2.1	-0.3	268	284	270	-14	-3.2	+6.1	-5.0
Irland	99	108	97	-11	+36.8	+9.5	-10.1	298	355	218	-137	-18.2	+19.1	-38.5
Nicht Euro-Zone	941	952	976	+24	-1.9	+1.2	+2.5	925	962	917	-45	+2.4	+4.0	-4.6
Polen	234	219	228	+9	-0.0	-6.5	+4.2	247	249	246	-3	+4.4	+0.8	-1.2
Tschechische Republik	146	139	146	+7	+7.2	-5.0	+5.1	204	221	222	+1	-11.8	+8.5	+0.3
Andere europäische Länder														
Vereinigtes Königreich	730	571	745	+174	+4.0	-21.8	+30.5	369	340	406	+67	+3.1	-7.9	+19.6
Russland	322	134	177	+42	+23.7	-58.4	+31.6	20	23	17	-6	-20.8	+13.7	-25.3
Nordamerika	5 485	4 383	4 424	+41	+52.0	-20.1	+0.9	1 285	1 267	1 275	+7	+6.7	-1.4	+0.6
USA	5 120	4 140	4 046	-94	+57.4	-19.2	-2.3	1 218	1 188	1 225	+37	+9.8	-2.4	+3.1
Kanada	307	426	318	-109	-0.8	+39.0	-25.5	49	59	54	-4	-40.1	+19.8	-7.5
Asien	4 690	4 680	4 418	-262	+1.1	-0.2	-5.6	3 585	3 657	3 628	-29	-3.0	+2.0	-0.8
China	1 551	1 243	953	-290	+24.3	-19.9	-23.3	1 638	1 662	1 522	-140	+3.7	+1.5	-8.4
Japan	790	667	668	+1	+7.6	-15.5	+0.1	341	365	401	+36	+16.9	+6.9	+9.9
Singapur	481	449	509	+60	-3.1	-6.6	+13.4	320	304	272	-31	-16.2	-5.2	-10.3
Südkorea	264	284	288	+4	-9.9	+7.5	+1.6	85	193	103	-90	-53.6	+126.6	-46.6
Hongkong	370	391	278	-112	+7.5	+5.6	-28.7	103	68	87	+20	+14.9	-34.4	+28.9
Arabische Emirate	209	245	235	-10	+2.4	+16.8	-3.9	52	88	74	-14	-37.0	+70.8	-16.3
Taiwan	210	202	192	-10	+27.3	-3.6	-5.0	150	150	145	-5	+3.2	-0.3	-3.5
Saudi-Arabien	163	234	152	-82	-6.8	+43.9	-35.1	23	43	29	-14	-25.8	+89.6	-32.0
Indien	132	151	139	-12	-4.8	+14.2	-8.0	180	181	185	+4	+2.0	+0.4	+2.2
Türkei	137	145	129	-16	+1.6	+5.7	-11.3	149	148	150	+2	+3.0	-1.0	+1.4
Zentral- und Südamerika	570	581	532	-49	+6.8	+2.0	-8.5	186	203	207	+3	-0.0	+9.5	+1.7
Brasilien	198	203	180	-23	+3.2	+2.2	-11.4	42	48	58	+10	+3.5	+13.5	+20.7
Mexiko	122	131	137	+6	+10.2	+7.1	+4.7	59	63	48	-14	-8.7	+6.9	-23.0
Afrika	300	290	267	-22	+7.7	-3.3	-7.8	231	208	255	+46	+29.4	-9.7	+22.3
Ägypten	116	107	61	-46	+16.0	-7.5	-43.3	6	7	9	+1	-10.6	+18.0	+16.6
Südafrika	48	48	44	-5	-1.3	+0.6	-9.5	28	29	29	-0	+111.0	+3.5	-1.5
Ozeanien	220	213	231	+18	-7.1	-3.2	+8.3	36	34	29	-5	+6.6	-5.1	-13.7
Australien	199	188	202	+14	-1.9	-5.5	+7.2	24	26	22	-5	-3.7	+10.4	-17.3