

Communiqué de presse

Embargo: 2.6.2022, 8h30

05 Prix

Indice suisse des prix à la consommation en mai 2022

Les prix à la consommation ont augmenté de 0,7% en mai

En mai 2022, l'indice des prix à la consommation (IPC) a augmenté de 0,7% par rapport au mois précédent, pour s'établir à 104,0 points (décembre 2020 = 100). Par rapport au mois correspondant de l'année précédente, le renchérissement s'est chiffré à +2,9%. Ces chiffres ont été établis par l'Office fédéral de la statistique (OFS).

La hausse de l'IPC de 0,7% par rapport au mois précédent s'explique par plusieurs facteurs, dont l'augmentation des loyers du logement. Les prix du mazout ont également augmenté, de même que ceux de nombreux produits alimentaires. En revanche, les prix de la parahôtellerie ont diminué, de même que ceux des produits de lessive et de nettoyage.

Résultats principaux mai 2022	Niveau de l'indice base déc. 2020 = 100		Variation en % par rapport	
		au mois précédent	à mai 2021	
IPC: Total	104,0	+0,7	+2,9	
- Inflation sous-jacente*	102,3	+0,5	+1,7	
- Produits indigènes	102,1	+0,5	+1,5	
- Produits importés	110,1	+1,1	+7,4	

* Inflation sous-jacente 1: total sans produits frais et saisonniers, énergie et carburants

Indice des prix à la consommation harmonisé (IPCH)

En mai 2022, l'indice des prix à la consommation harmonisé (IPCH) de la Suisse s'est établi à 103,72 points (base 2015 = 100). Cela correspond à un taux de variation de +0,6% par rapport au mois précédent et de +2,7% par rapport au même mois de l'année précédente.

L'IPCH est un indicateur de renchérissement supplémentaire établi selon une méthodologie commune aux pays membres de l'Union européenne (UE). Il permet de comparer le renchérissement en Suisse avec celui des pays européens.

Les résultats sont publiés par Eurostat, l'office statistique de l'UE, selon un calendrier préétabli. L'OFS publie un comparatif entre le renchérissement en Suisse et en Europe sur le site www.ipch.bfs.admin.ch. Une note méthodologique, la pondération 2022 du panier type de l'IPCH suisse et la publication «Actualités OFS» sur l'IPCH y sont également disponibles. Eurostat publiera les IPCH du mois de mai 2022 pour les autres pays européens le 17 juin 2022. Retrouvez tous les résultats des IPCH sur le site internet d'Eurostat à l'adresse suivante: <https://ec.europa.eu/eurostat/fr/web/hicp>

Renseignements

Info IPC, OFS, Section Prix, tél.: +41 58 463 69 00, e-mail: LK@bfs.admin.ch
Service des médias OFS, tél.: +41 58 463 60 13, e-mail: media@bfs.admin.ch

Offre en ligne

Autres informations et publications: www.ipc.bfs.admin.ch
La statistique compte pour vous: www.la-statistique-compte.ch
Abonnement aux NewsMails de l'OFS: www.news-stat.admin.ch
Le site de l'OFS: www.statistique.ch

Accès aux résultats

Ce communiqué est conforme aux principes du Code de bonnes pratiques de la statistique européenne. Ce dernier définit les bases qui assurent l'indépendance, l'intégrité et la responsabilité des services statistiques nationaux et communautaires. Les accès privilégiés sont contrôlés et placés sous embargo.

Les résultats de l'IPC ont été envoyés quatre jours ouvrés avant leur publication à la Banque nationale suisse (BNS), comme l'exigent la législation en vigueur et les tâches de politique monétaire de cette dernière. Les agences de presse ont reçu ce communiqué avec un embargo de 15 minutes.

En raison de l'établissement des prévisions conjoncturelles et de l'estimation trimestrielle du PIB, le Secrétariat d'État à l'économie (SECO) reçoit également les résultats quatre jours ouvrés avant leur publication.

Indice des prix à la consommation, décembre 2020 = 100

Indices et variations en mai 2022

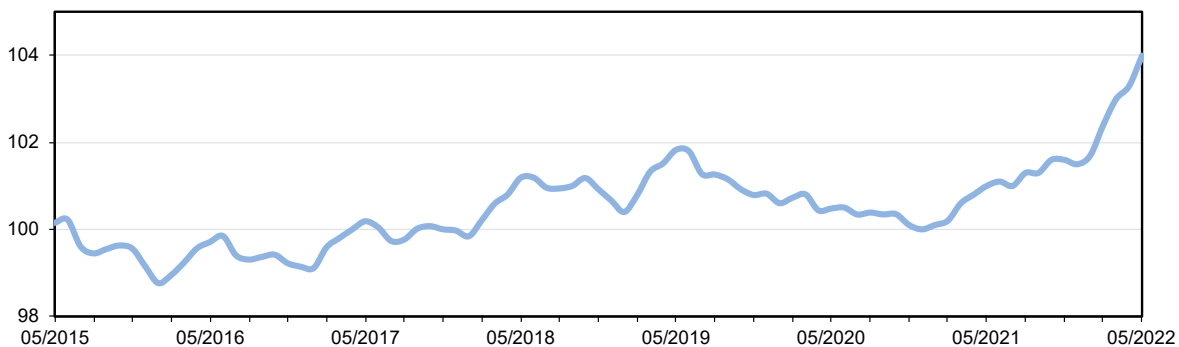
Position	Poids en %	Indice	Variation en % par rapport		Contribution à la variation par rapport au mois précédent
			au mois précédent	à mai 2021	
Total	100,000	104,0	0,7	2,9	0,650
Groupes principaux					
Alimentation et boissons non alcoolisées	12,608	101,3	1,8	1,1	0,230
Boissons alcoolisées et tabacs	3,482	103,0	1,7	2,7	0,059
Habillement et chaussures	2,691	104,0	1,4	1,8	0,038
Logement et énergie	26,595	105,5	0,6	4,3	0,156
Équipement ménager et entretien courant	4,518	106,1	-0,2	5,0	-0,011
Santé	16,671	99,4	0,0	-0,4	-0,002
Transports	10,976	114,8	0,9	10,3	0,099
Communications	3,029	100,1	0,2	0,7	0,007
Loisirs et culture	6,775	103,3	0,5	2,5	0,035
Enseignement	0,949	100,7	0,0	0,7	0,000
Restaurants et hôtels	5,823	102,8	0,0	1,0	-0,001
Autres biens et services	5,883	100,9	0,7	0,3	0,040
Type de produits					
Biens	43,985	106,8	1,1	5,2	0,484
Biens non durables	28,597	107,2	1,4	5,4	0,403
Biens semi-durables	5,594	104,0	0,9	2,7	0,049
Biens durables	9,794	107,4	0,3	6,2	0,032
Services	56,015	101,9	0,3	1,2	0,166
Services privés	45,762	102,3	0,4	1,5	0,164
Services publics	10,253	100,0	0,0	0,0	0,002
Provenance des produits					
Produits indigènes	75,015	102,1	0,5	1,5	0,356
Produits importés	24,985	110,1	1,1	7,4	0,295
Classifications supplémentaires					
Santé	16,671	99,4	0,0	-0,4	-0,002
Indice sans santé	83,329	105,0	0,8	3,6	0,652
Loyer du logement	19,607	102,2	0,4	1,4	0,084
Indice sans loyer du logement	80,393	104,5	0,7	3,3	0,566
Produits pétroliers	2,569	163,7	2,6	40,6	0,081
Indice sans produits pétroliers	97,431	102,7	0,6	2,0	0,569
Tabacs	1,837	101,8	0,5	1,2	0,009
Indice sans tabacs	98,163	104,0	0,7	3,0	0,641
Boissons alcoolisées	2,203	103,6	2,3	3,6	0,051
Indice sans boissons alcoolisées	97,797	104,0	0,6	2,9	0,599
Habillement et chaussures	2,691	104,0	1,4	1,8	0,038
Indice sans habillement et chaussures	97,309	104,0	0,6	3,0	0,612
Prix administrés	25,576	100,9	0,0	0,9	0,011
Indice sans prix administrés	74,424	105,1	0,9	3,7	0,639
Inflation sous-jacente 1 ¹	89,253	102,3	0,5	1,7	0,441
<i>Produits frais et saisonniers</i>	5,281	103,8	2,2	0,9	0,116
<i>Énergie et carburants</i>	5,466	134,9	1,5	24,8	0,093
Inflation sous-jacente 2 ²	66,395	103,2	0,7	2,5	0,441

¹ inflation sous-jacente 1 = Total sans produits frais et saisonniers, énergie et carburants² inflation sous-jacente 2 = inflation sous-jacente 1 sans produits dont les prix sont administrés

Contributions importantes à la variation de l'indice global en mai 2022

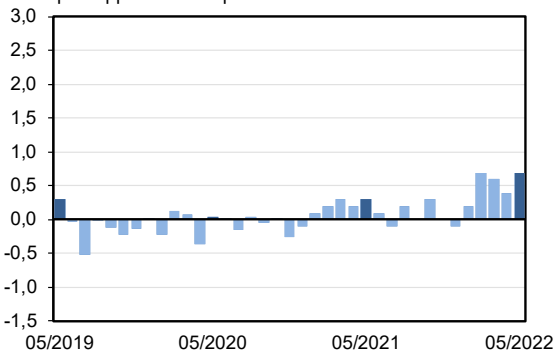
Positions	Contribution à la variation de l'indice global par rapport à l'enquête précédente	Poids en %	Indice	Variation par rapport au mois précédent en %	Variation par rapport au même mois de l'année précédente en %
Loyer du logement (Indice des loyers)	0,067	15,640	102,4	0,4	1,4
Mazout	0,046	0,623	211,2	5,1	81,9
Voyages à forfait internationaux	0,026	0,324	135,7	6,8	25,0
Fruits à noyaux	0,019	0,135	107,6	14,5	-4,1
Légumes-racines	0,019	0,229	102,1	8,9	-0,9
Voitures d'occasion	0,019	1,690	120,4	1,0	16,4
Chaussures pour femmes	0,018	0,276	110,9	6,7	7,1
Voitures neuves	0,018	3,046	106,3	0,6	4,6
Diesel	0,018	0,590	151,1	2,5	30,4
Café (commerce de détail)	0,017	0,397	111,5	4,2	7,4
Loyer imputé pour les logements occupés par leur propriétaire	0,017	3,967	101,6	0,4	1,5
Essence	0,017	1,356	146,6	1,1	25,3
Transports aériens	0,017	0,229	170,8	5,1	57,6
Légumes-fruits	0,015	0,252	117,5	5,0	5,5
Produits de soins du visage et maquillage	0,014	0,236	110,2	6,2	-1,7
Vin rouge étranger (Commerce de détail)	0,013	0,586	102,2	2,2	3,3
Melons et raisins	0,012	0,057	120,8	22,0	15,6
Communication réseau mobile	0,010	1,032	100,6	0,9	1,3
Légumes-salades	0,010	0,229	104,4	4,1	-2,9
Soupes et autres produits d'alimentation	0,010	0,317	103,1	3,3	2,7
Produits de soins pour le corps	0,010	0,248	102,4	4,3	1,9
Fromage à pâte dure et mi-dure	0,009	0,583	100,7	1,6	0,1
Chaussures pour hommes	0,009	0,241	102,0	3,7	3,3
Chaussures pour enfants	0,009	0,111	107,7	8,4	6,0
Services de menuiserie	0,009	0,443	104,1	2,0	3,2
Hôtellerie	0,009	0,992	116,6	0,8	3,5
Gaz	0,008	0,611	138,4	1,1	40,7
Charcuterie et autres produits à base de viande	0,008	0,496	98,5	1,6	-2,3
Glaces	0,008	0,139	105,5	6,0	5,5
Eaux minérales naturelles	0,008	0,115	107,7	7,1	5,5
Vin blanc indigène (Commerce de détail)	0,008	0,167	105,1	4,6	6,4
Frais pour les dépôts de titres	0,008	0,322	104,0	2,4	2,8
Pain	0,007	0,442	102,3	1,5	1,8
Poissons frais	0,007	0,298	103,1	2,3	4,3
Confitures et miel d'abeilles	0,007	0,094	108,2	7,8	10,2
Vin rouge indigène (Commerce de détail)	0,007	0,165	105,9	4,3	7,3
Vin mousseux (Commerce de détail)	0,007	0,119	115,8	5,5	4,6
Huile d'olive	0,007	0,072	97,7	9,6	0,4
Bière (commerce de détail)	0,006	0,274	100,4	2,3	3,7
Volaille	0,006	0,432	101,0	1,4	-0,3
Yogourts	0,006	0,212	103,0	2,9	3,4
Agrumes	0,006	0,136	98,8	4,9	-10,2
Baies	0,006	0,172	62,2	5,4	-10,2
Légumes-choux	0,006	0,060	106,3	11,3	7,8
Boissons sucrées	0,006	0,263	98,6	2,4	-2,3
Meubles de séjour et de bureau	0,006	0,581	114,5	0,9	12,8
Location de véhicules personnels	0,006	0,117	116,1	8,5	20,4
[...]					
Oignons et poireaux	-0,006	0,082	86,1	-7,8	-13,6
Autres légumes, herbes aromatiques et champignons	-0,006	0,134	99,3	-4,3	-1,0
Meubles de jardin	-0,008	0,133	119,0	-5,2	7,4
Fruits secs et oléagineux	-0,012	0,264	94,4	-4,5	-5,2
Produits de lessive et de nettoyage	-0,013	0,322	100,7	-4,0	0,0
Parahôtellerie	-0,018	0,421	85,7	-5,0	-15,4

G1 Indice des prix à la consommation (décembre 2020 = 100): évolution de l'indice

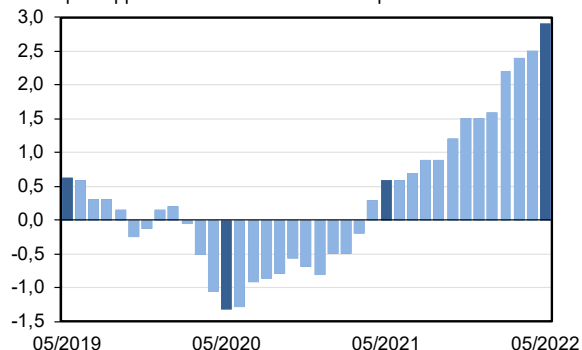


G2 Indice des prix à la consommation: variation en %

par rapport au mois précédent

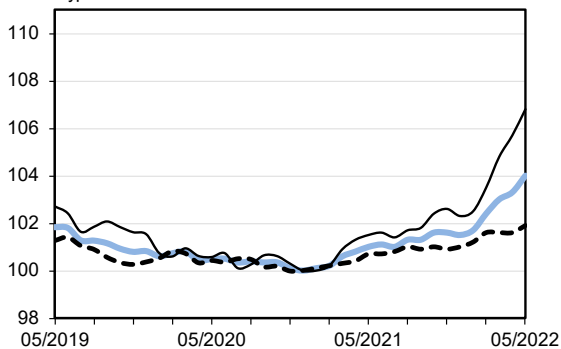


par rapport au même mois de l'année précédente



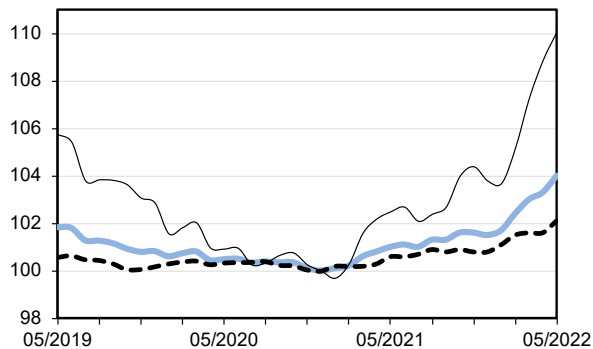
G3 Indice des prix à la consommation (décembre 2020 = 100): type et provenance des biens

Type de biens



— Total
- - - Services
— Biens

Provenance des biens



— Total
- - - Produits indigènes
— Produits importés

© OFS / BFS / UST