

# Medienmitteilung

Sperrfrist: 4.3.2024, 8.30 Uhr

## 05 Preise

Landesindex der Konsumentenpreise im Februar 2024

### Die Konsumentenpreise sind im Februar um 0,6% gestiegen

**Der Landesindex der Konsumentenpreise (LIK) stieg im Februar 2024 im Vergleich zum Vormonat um 0,6% und erreichte den Stand von 107,1 Punkten (Dezember 2020 = 100). Gegenüber dem entsprechenden Vorjahresmonat betrug die Teuerung +1,2%. Dies geht aus den Zahlen des Bundesamtes für Statistik (BFS) hervor.**

Der Anstieg um 0,6% im Vergleich zum Vormonat ist auf verschiedene Faktoren zurückzuführen, unter anderem auf die höheren Preise für Wohnungsmieten und den Luftverkehr. Ebenfalls gestiegen sind die Preise der Parahotellerie und der Pauschalreisen ins Ausland. Die Preise für Beeren und Rindfleisch sind hingegen gesunken, ebenso wie jene für Gesichtspflegeprodukte und Make-Up.

Hauptergebnisse Februar 2024	Indexniveau Basis Dez. 2020 = 100	Veränderung in % gegenüber	
		Vormonat	Februar 2023
<b>LIK: Total</b>	<b>107,1</b>	<b>+0,6</b>	<b>+1,2</b>
- Kerninflation*	104,8	+0,7	+1,1
- Inlandgüter	106,4	+0,5	+1,9
- Importgüter	109,1	+1,0	-1,0

\* Kerninflation 1: Total ohne frische und saisonale Produkte, Energie und Treibstoffe

## Harmonisierter Verbraucherpreisindex (HVPI)

Im Februar 2024 lag der harmonisierte Verbraucherpreisindex der Schweiz bei 106,80 Punkten (Basis 2015 = 100). Dies entspricht einer Veränderungsrate von +0,2% gegenüber dem Vormonat und von +1,2% im Vergleich zum entsprechenden Vorjahresmonat.

Der HVPI ist ein zusätzlicher Teuerungsindikator, den die EU-Mitgliedsländer nach einer gemeinsamen Methode erstellen. Anhand des Indexes kann die Teuerung in der Schweiz mit jener in den europäischen Ländern verglichen werden.

Die Resultate werden von Eurostat, dem statistischen Amt der EU, nach einem fixen Zeitplan veröffentlicht. Auf der Webseite [www.hvpi.bfs.admin.ch](http://www.hvpi.bfs.admin.ch) publiziert das BFS einen Vergleich der Teuerung in der Schweiz und in Europa. Die Webseite enthält ausserdem Informationen zur Methode und zur Gewichtung 2024 des Schweizer HVPI-Warenkorbs.

Die HVPI der übrigen europäischen Länder für den Februar 2024 werden am 18. März 2024 von Eurostat publiziert. Alle HVPI-Ergebnisse finden Sie auf folgender Eurostat-Webseite im Überblick: <https://ec.europa.eu/eurostat/de/web/hicp/>

---

## Auskunft

Info LIK, BFS, Sektion Preise, Tel.: +41 58 463 69 00, E-Mail: [LIK@bfs.admin.ch](mailto:LIK@bfs.admin.ch)  
Medienstelle BFS, Tel.: +41 58 463 60 13, E-Mail: [media@bfs.admin.ch](mailto:media@bfs.admin.ch)

## Online-Angebot

Weiterführende Informationen und Publikationen: [www.lik.bfs.admin.ch](http://www.lik.bfs.admin.ch)

Statistik zählt für Sie: [www.statistik-zaehlt.ch](http://www.statistik-zaehlt.ch)

Abonnieren der BFS-NewsMails: [www.news-stat.admin.ch](http://www.news-stat.admin.ch)

BFS-Internetportal: [www.statistik.ch](http://www.statistik.ch)

## Verfügbarkeit der Resultate

Diese Medienmitteilung wurde auf der Basis des Verhaltenskodex der europäischen Statistiken geprüft. Er stellt Unabhängigkeit, Integrität und Rechenschaftspflicht der nationalen und gemeinschaftlichen statistischen Stellen sicher. Die privilegierten Zugänge werden kontrolliert und sind unter Embargo.

Die Schweizerische Nationalbank (SNB) hat die Ergebnisse des LIK aufgrund des entsprechenden Gesetzes und zur Ausübung ihrer geldpolitischen Aufgabe vier Werktage vor der Veröffentlichung erhalten. Die Presseagenturen haben diese Medienmitteilung mit einer Sperrfrist von 15 Minuten erhalten.

Zur Erstellung der Konjunkturprognosen und für die Berechnung des vierteljährlichen BIP erhält das Staatssekretariat für Wirtschaft (SECO) die Medienmitteilung ebenfalls vier Arbeitstage vor der Veröffentlichung.

## Indizes und Veränderungsraten im Februar 2024

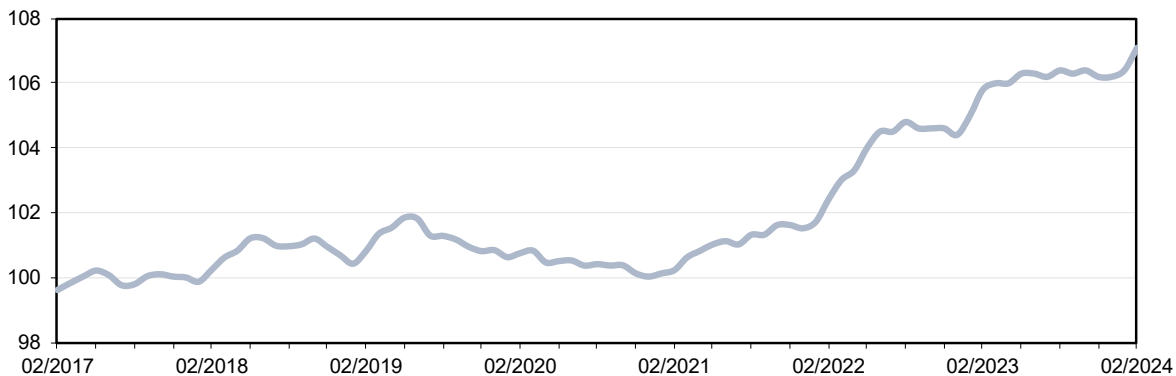
Position	Gewicht in %	Index	Veränderung in % gegenüber		Beitrag zur Ver- änderung gegen- über Vormonat
			Vormonat	Vorjahres- monat	
<b>Total</b>	100,000	107,1	0,6	1,2	0,637
<b>Hauptgruppen</b>					
Nahrungsmittel und alkoholfreie Getränke	10,870	106,0	-0,4	0,8	-0,049
Alkoholische Getränke und Tabak	2,785	104,6	0,2	0,6	0,006
Bekleidung und Schuhe	3,179	100,3	3,7	0,3	0,108
Wohnen und Energie	25,254	112,4	0,7	3,1	0,178
Hausrat und laufende Haushaltsführung	3,444	107,0	0,1	-0,9	0,004
Gesundheitspflege	15,439	98,7	-0,1	-0,4	-0,008
Verkehr	11,447	113,2	1,7	-0,5	0,188
Nachrichtenübermittlung	2,719	97,5	-0,1	0,6	-0,004
Freizeit und Kultur	8,277	106,6	1,1	1,7	0,093
Unterricht	0,737	102,8	0,0	1,8	0,000
Restaurants und Hotels	10,004	110,5	1,3	2,1	0,134
Sonstige Waren und Dienstleistungen	5,845	104,5	-0,2	1,0	-0,014
<b>Art der Güter</b>					
Waren	39,592	109,2	0,2	0,1	0,094
Nichtdauerhafte Waren	25,691	111,8	0,0	0,9	-0,004
Semidauerhafte Waren	5,922	103,0	2,2	0,2	0,123
Dauerhafte Waren	7,979	105,7	-0,3	-2,2	-0,025
Dienstleistungen	60,408	105,3	0,9	1,9	0,542
Private Dienstleistungen	49,361	106,1	1,1	2,2	0,536
Öffentliche Dienstleistungen	11,047	102,0	0,1	0,6	0,006
<b>Herkunft der Güter</b>					
Inlandgüter	76,082	106,4	0,5	1,9	0,412
Importgüter	23,918	109,1	1,0	-1,0	0,225
<b>Sondergliederungen</b>					
Gesundheitspflege	15,439	98,7	-0,1	-0,4	-0,008
Index ohne Gesundheitspflege	84,561	108,8	0,8	1,4	0,645
Wohnungsmiete	18,407	106,2	0,8	2,8	0,150
Index ohne Wohnungsmiete	81,593	107,3	0,6	0,8	0,487
Erdölprodukte	2,794	138,3	2,6	-3,5	0,071
Index ohne Erdölprodukte	97,206	106,3	0,6	1,3	0,566
Tabakwaren	1,673	103,3	0,0	1,0	0,001
Index ohne Tabakwaren	98,327	107,1	0,6	1,2	0,636
Alkoholische Getränke	2,231	106,0	0,5	1,0	0,011
Index ohne alkoholische Getränke	97,769	107,1	0,6	1,2	0,626
Bekleidung und Schuhe	3,179	100,3	3,7	0,3	0,108
Index ohne Bekleidung und Schuhe	96,821	107,3	0,5	1,2	0,529
Administrierte Preise	24,926	105,3	0,0	1,2	0,003
Index ohne administrierte Preise	75,074	107,7	0,8	1,1	0,634
Kerninflation 1 <sup>1</sup>	89,389	104,8	0,7	1,1	0,609
<i>Frische und saisonale Produkte</i>	5,003	108,4	-0,8	0,9	-0,042
<i>Energie und Treibstoffe</i>	5,608	148,4	1,2	2,9	0,070
Kerninflation 2 <sup>2</sup>	67,114	106,4	0,9	1,4	0,607

<sup>1</sup> Kerninflation 1 = Total ohne frische und saisonale Produkte, Energie und Treibstoffe  
<sup>2</sup> Kerninflation 2 = Kerninflation 1 ohne Produkte mit administrierten Preisen

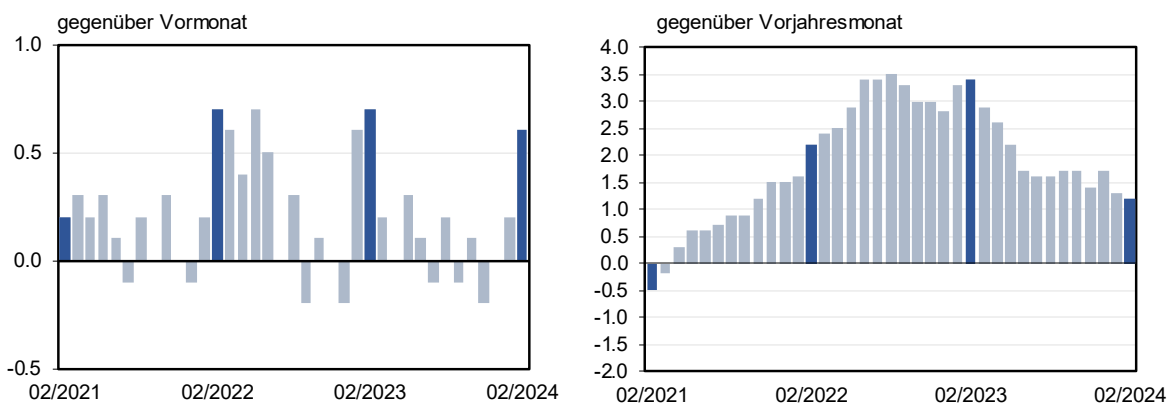
**Wichtigste Beiträge zur Veränderung des Totalindexes im Februar 2024**

Position	Beitrag zur Veränderung des Totalindexes im Vergleich zur Vorerhebung	Gewicht in %	Index	Veränderung zum Vormonat in %	Veränderung zum Vorjahresmonat in %
Luftverkehr	<b>0,127</b>	0,787	170,9	17,7	-3,2
Wohnungsmiete (Mietpreisindex)	<b>0,122</b>	14,828	106,2	0,8	2,7
Parahotellerie	<b>0,113</b>	0,683	125,3	17,4	2,4
Pauschalreisen ins Ausland	<b>0,078</b>	1,445	131,0	5,4	0,2
Heizöl	<b>0,034</b>	0,636	161,2	5,7	-6,3
Miete von privaten Verkehrsmitteln	<b>0,033</b>	0,184	117,2	20,0	-2,2
Unterstellte Miete für selbstgenutztes Wohneigentum	<b>0,028</b>	3,579	106,2	0,8	3,3
Benzin	<b>0,027</b>	1,462	126,9	1,9	-2,0
Hosen, Damen	<b>0,023</b>	0,266	100,8	9,4	-0,3
Aufschnitt und übrige Fleischerzeugnisse	<b>0,014</b>	0,511	100,5	2,7	3,3
Herrenschuhe	<b>0,014</b>	0,222	102,6	7,2	4,3
Pauschalreisen im Inland	<b>0,012</b>	0,182	107,8	5,8	6,3
Diesel	<b>0,010</b>	0,696	130,7	1,4	-4,4
Mahlzeiten in Restaurants und Cafés	<b>0,010</b>	3,731	106,9	0,3	2,6
Hosen, Herren	<b>0,008</b>	0,159	103,2	5,0	1,4
Unterwäsche, Damen	<b>0,008</b>	0,152	102,0	5,8	4,8
Damenschuhe	<b>0,008</b>	0,293	103,0	3,1	-3,6
Spielwaren	<b>0,008</b>	0,301	101,6	2,7	-0,5
Mäntel und Jacken, Damen	<b>0,007</b>	0,226	93,3	3,6	-3,5
Blusen und Hemdblusen, Damen	<b>0,007</b>	0,084	108,4	9,6	-0,3
Sanitätsmaterial	<b>0,006</b>	0,225	85,1	2,8	-0,5
Coiffeur für Damen	<b>0,006</b>	0,377	104,9	1,7	2,1
Dauerbackwaren	<b>0,005</b>	0,280	111,0	1,6	2,4
Schweinefleisch	<b>0,005</b>	0,216	99,7	2,5	6,1
Personalcomputer	<b>0,005</b>	0,207	78,8	2,5	-5,9
[...]					
Occasions-Automobile	<b>-0,005</b>	1,264	117,0	-0,4	-4,8
Fernsehgeräte	<b>-0,005</b>	0,069	88,2	-7,6	-9,1
Halbhart- und Hartkäse	<b>-0,006</b>	0,548	107,1	-1,0	1,2
Heimtierartikel	<b>-0,006</b>	0,340	104,5	-1,6	0,3
Sonstige Druckprodukte	<b>-0,006</b>	0,099	97,9	-6,3	2,3
Neue Automobile	<b>-0,007</b>	2,588	106,2	-0,3	-0,3
Kaffee (Detailhandel)	<b>-0,008</b>	0,307	112,1	-2,6	-1,4
Produkte für die Körperpflege	<b>-0,009</b>	0,240	105,3	-3,6	-0,2
Kontogebühren	<b>-0,009</b>	0,187	96,3	-4,9	-4,9
Brillen und Kontaktlinsen	<b>-0,010</b>	0,451	96,3	-2,3	-2,1
Gesichtspflegeprodukte und Make-Up	<b>-0,010</b>	0,228	110,2	-4,3	-3,1
Rindfleisch	<b>-0,011</b>	0,411	103,8	-2,7	-0,5
Beeren	<b>-0,017</b>	0,113	86,6	-15,2	10,3

**G1 Landesindex der Konsumentenpreise (Dezember 2020 = 100): Indexverlauf**



**G2 Landesindex der Konsumentenpreise: Veränderungen in %**



**G3 Landesindex der Konsumentenpreise (Dezember 2020 = 100): Art und Herkunft der Güter**

