



# Medienmitteilung

Datum 30.05.2024

Schweizerischer Aussenhandel

## Aussenhandel im April 2024: deutliches Plus nach schwächeren Vormonaten

Der schweizerische Aussenhandel wartete im April 2024 in beiden Handelsrichtungen mit eindrucklichen Wachstumswerten auf. So legten die Exporte saisonbereinigt um 9,1 Prozent und die Importe um 5,9 Prozent zu. Ausfuhrseitig resultierte auch real ein deutliches Plus. Zudem war der Anstieg gütermässig breit abgestützt. In der Handelsbilanz resultierte ein Überschuss von 3,9 Milliarden Franken.

### In Kürze

- ↑ Ausfuhren von Chemie-Pharma steigen innert Monatsfrist um 1,7 Milliarden Franken
- ↑ Exporte: Uhren, Maschinen und Elektronik sowie Präzisionsinstrumente mit Plus
- ↑ USA: erstmals zweistelliges Exportplus seit September 2023
- ↑ Importe aus Japan im Höhenflug

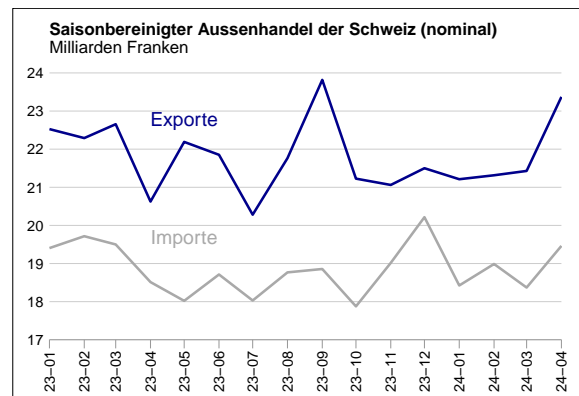
Export-Trend: ↑ Import-Trend: ➡

### Saisonbereinigter Aussenhandel der Schweiz

	Mio. CHF			Veränderung in % gegenüber Vormonat			
				Nominal		Real	
	Export	Import	Saldo	Export	Import	Export	Import
November 2023	21 061	19 017	2 044	-0.8	+6.4	+1.2	+1.8
Dezember 2023	21 500	20 216	1 284	+2.1	+6.3	+1.2	+2.4
Januar 2024	21 211	18 424	2 787	-1.3	-8.9	-0.7	-4.3
Februar 2024	21 315	18 988	2 327	+0.5	+3.1	+1.4	+3.7
März 2024	21 429	18 370	3 058	+0.5	-3.3	-2.2	-1.9
April 2024	23 372	19 463	3 910	+9.1	+5.9	+9.6	+3.2

## Gesamtentwicklung

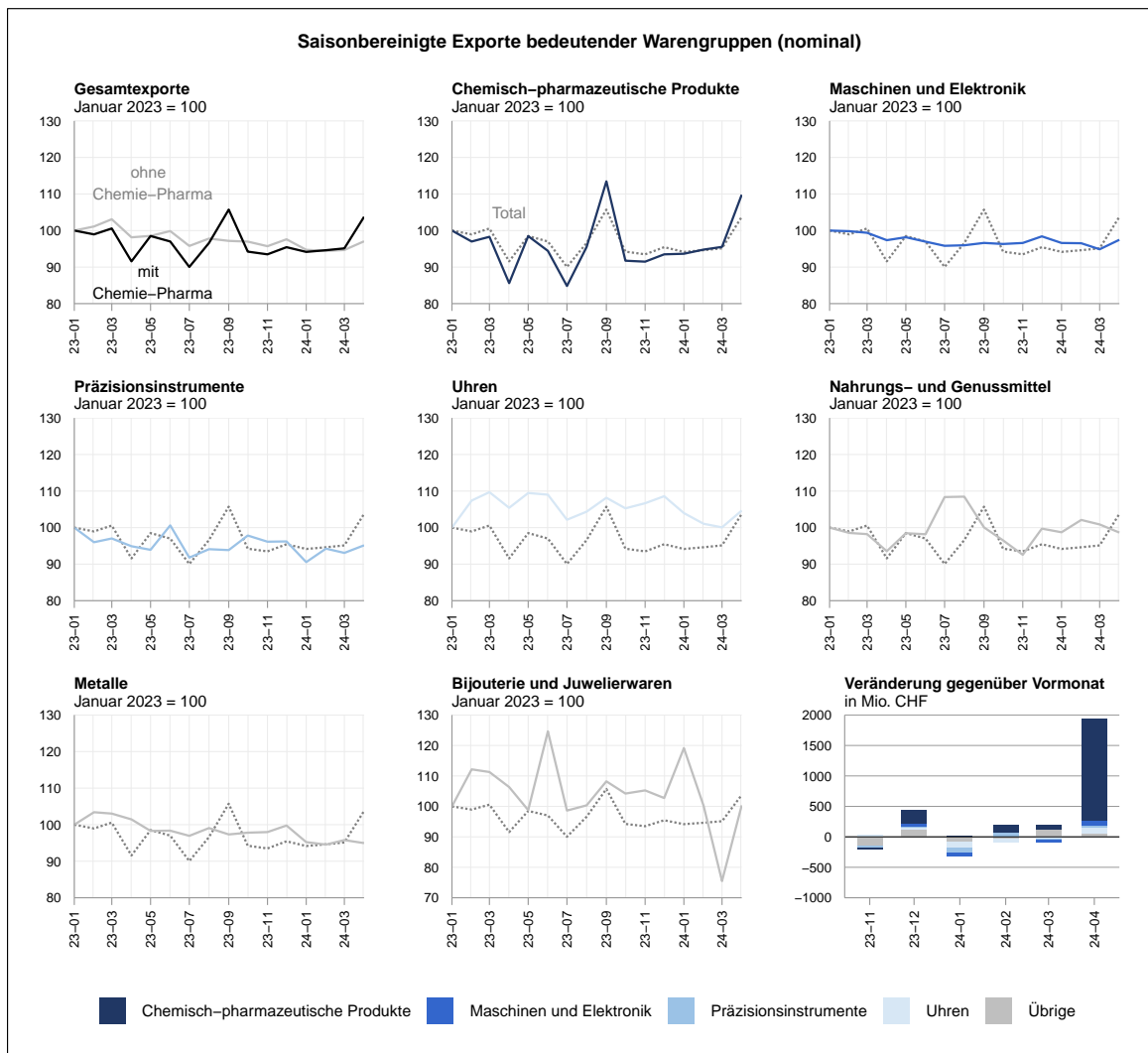
Nach der eher verhaltenen Entwicklung im bisherigen Jahresverlauf schnellten die **Exporte** im April 2024 saisonbereinigt um 9,1 Prozent (real: +9,6 Prozent) empor. Dies ist der höchste Exportwert seit September 2023 und zugleich der dritte Anstieg in Folge. Auch die **Importe** legten gegenüber dem März 2024 deutlich zu (+5,9 Prozent; real: +3,2 Prozent). Das ist die vierte Zunahme innert sechs Monaten. Der Überschuss in der Handelsbilanz belief sich im April 2024 auf 3,9 Milliarden Franken.



## Exporte: alle grösseren Warengruppen im Plus

Den kräftigsten Wachstumsbeitrag lieferten die **chemisch-pharmazeutischen Produkte** mit +1,7 Milliarden Franken. Hier verringerten sich einzig die Lieferungen von immunologischen Produkten. Die Ausfuhren von **Bijouterie und Juwelierwaren** expandierten im April 2024 gleich um einen Drittel. Allerdings musste die Branche in den beiden Vormonaten massive Exporteinbussen hinnehmen. Auf der Plusseite befanden sich ausserdem die Sparten **Uhren, Maschinen und Elektronik** sowie **Präzisionsinstrumente**, deren Auslandabsatz kumuliert um 202 Millionen Franken stieg.

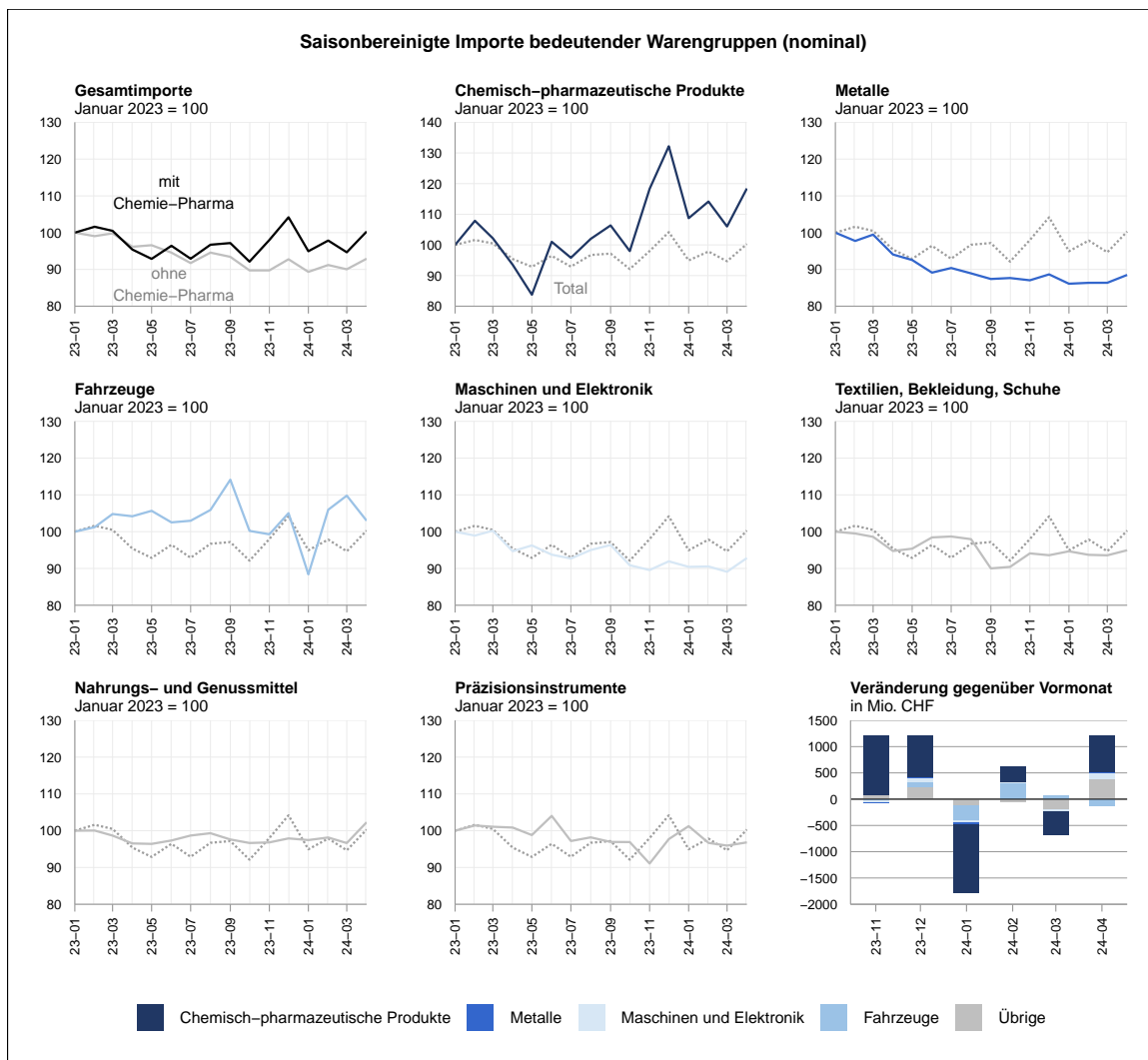
Alle grossen Wirtschaftsräume bezogen wertmässig mehr Güter aus der Schweiz. Oben auf schwang **Nordamerika** mit +15,3 Prozent (USA: +15,9 Prozent). Bei **Asien** (+9,9 Prozent) fielen die stark gestiegenen Ausfuhren nach China und in die Vereinigten Arabischen Emirate mit je +23 Prozent auf. In **Europa** wuchsen die Exporte nach Slowenien und Frankreich um 177 Millionen und 110 Millionen Franken.



### Fahrzeugsektor: Minus zu zwei Fünftel durch gesunkene Luftfahrzeugimporte bedingt

Mit Ausnahme des Bereichs **Fahrzeuge** (–118 Millionen Franken; Luftfahrzeuge) verzeichneten alle Warengruppen ein Importplus. Die Einfuhren von **chemisch-pharmazeutischen Produkten** wuchsen dabei innert Monatsfrist um 11,7 Prozent oder 697 Millionen Franken. Um 115 Millionen und 112 Millionen Franken nahmen darüber hinaus die Bezüge von **Maschinen und Elektronik** sowie von **Energieträgern** zu. Letztere wiesen real ein Plus von 1,2 Prozent auf.

Während die Importe aus **Asien** (+12,7 Prozent) und **Europa** (+5,8 Prozent) zunahmen, sanken jene aus **Nordamerika** (–1,5 Prozent; Kanada: –10,8 Prozent; Luftfahrzeuge). Bei Asien stachen Japan (+259 Millionen Franken; Chemie-Pharma) und Südkorea mit einer Zunahme um 85,8 und 46,3 Prozent heraus. Zudem wuchsen die Importe aus China um 121 Millionen Franken. Zugleich aber gingen die Bezüge aus Singapur innert Monatsfrist um mehr als die Hälfte oder 143 Millionen Franken zurück. In Europa stiegen die Importe aus Slowenien, Deutschland und Frankreich um insgesamt 538 Millionen Franken, derweil jene aus Irland um 152 Millionen Franken zurückgingen.



### Aussenhandel mit Russland

Die Importe aus Russland weisen im April 2024 gesamthaft einen Wert von 2 Millionen Franken auf. Es wurde kein Gold russischen Ursprungs in die Schweiz eingeführt. Die Exporte nach Russland betragen 166 Millionen Franken, wovon 138 Millionen Franken die Sparte Chemie-Pharma betreffen.

### Kontakt für Rückfragen:

Medienstelle BAZG  
**+41 58 462 67 43**  
[medien@bazg.admin.ch](mailto:medien@bazg.admin.ch)

### Hinweise:

Diese Medienmitteilung kommentiert die saisonbereinigte, nicht annualisierte Aussenhandelsentwicklung, deren Veränderungen sich jeweils auf die Vorperiode beziehen. Dies ermöglicht, sich auf den Trendverlauf zu fokussieren und die kurzfristige Entwicklung dabei zu relativieren. Grundsätzlich können sich die Vorperiodenvergleiche volatil zeigen und die saisonbereinigten Ergebnisse einer Gruppe – aufgrund der angewandten Ansatzmethode – inkonsistent mit denjenigen ihrer Subgruppen sein. Mehr Informationen dazu finden Sie in unserer [Methodenbeschreibung](#).

Text, Tabellen und Grafiken basieren zudem auf den provisorischen Daten aus konjunktureller Sicht (Total 1), das heisst **ohne** den Handel mit Gold, übrigen Edelmetallen, Edel- und Schmucksteinen sowie Kunstgegenständen und Antiquitäten.

Weitere Aussenhandelsergebnisse finden Sie online auf unserer Website unter «[Daten](#)» sowie in unserer Datenbank: [www.swiss-impex.admin.ch](http://www.swiss-impex.admin.ch).

Alle Erscheinungsdaten der Medienmitteilungen über den schweizerischen Aussenhandel finden Sie auf unserer Website unter «[Erscheinungsdaten](#)».

<b>nominal:</b>	nicht preisbereinigt
<b>real:</b>	preisbereinigt (auf Basis der Mittelwerte)
<b>arbeitstagsbereinigt:</b>	trägt dem spezifischen Einfluss der einzelnen Arbeitstage (z. B. Anzahl Donnerstage je betreffenden Monat) und anderen Kalendereffekten Rechnung
<b>saisonbereinigt:</b>	auf arbeitstagsbereinigter Basis und unter Ausschluss der saisonbedingten Schwankungen
<b>Warengruppen:</b>	Gliederung nach der Nomenklatur « <a href="#">Warenart</a> »

## Saisonbereinigte Exporte der Schweiz

Warengruppe	Veränderung gegenüber Vormonat									
	Mio. CHF			Mio. CHF	nominal in %			real in %		
	Feb 2024	Mär 2024	Apr 2024	Apr 2024	Feb 2024	Mär 2024	Apr 2024	Feb 2024	Mär 2024	Apr 2024
<b>Total</b>	<b>21 315</b>	<b>21 429</b>	<b>23 372</b>	<b>+1 943</b>	<b>+0.5</b>	<b>+0.5</b>	<b>+9.1</b>	<b>+1.4</b>	<b>-2.2</b>	<b>+9.6</b>
<b>Chemisch-pharmazeutische Produkte</b>	<b>11 217</b>	<b>11 304</b>	<b>12 994</b>	<b>+1 689</b>	<b>+1.2</b>	<b>+0.8</b>	<b>+14.9</b>	<b>+3.2</b>	<b>-4.7</b>	<b>+20.3</b>
Pharmazeutika, Vitamine, Diagnostika	7 852	7 941	8 806	+865	+1.2	+1.1	+10.9	+0.9	-3.6	+10.6
Immunologische Produkte	4 345	4 314	4 039	-276	+4.0	-0.7	-6.4			
Medikamente	3 504	3 800	3 989	+189	+2.2	+8.4	+5.0			
Pharmazeutische Wirkstoffe	616	107	544	+437	+371.3	-82.7	+409.4			
Roh- und Grundstoffe	2 405	2 447	2 656	+209	-6.1	+1.8	+8.5	+7.3	-12.3	+54.3
<b>Maschinen und Elektronik</b>	<b>2 722</b>	<b>2 675</b>	<b>2 748</b>	<b>+73</b>	<b>-0.1</b>	<b>-1.7</b>	<b>+2.7</b>	<b>+1.0</b>	<b>-1.5</b>	<b>+2.8</b>
Maschinen	1 676	1 671	1 678	+7	-1.3	-0.3	+0.4	-1.2	-0.9	+2.1
Werkzeugmaschinen	574	587	607	+19	+2.6	+2.3	+3.3	+3.4	+1.3	+0.3
Nichtelektrische Kraftmaschinen	155	149	158	+9	+3.6	-4.0	+5.8	+5.7	+6.2	-6.9
Geräte der Elektroindustrie und der Elektronik	1 020	1 026	1 058	+31	+1.3	+0.6	+3.0	+1.8	+0.1	+2.4
Elektrische, elektronische Artikel	704	693	733	+40	+3.4	-1.6	+5.7	+4.3	-2.8	+4.0
Stromerzeugung, Elektromotoren	256	275	265	-9	-6.8	+7.2	-3.4	-5.6	+5.1	-1.5
<b>Uhren</b>	<b>2 121</b>	<b>2 100</b>	<b>2 197</b>	<b>+97</b>	<b>-2.8</b>	<b>-1.0</b>	<b>+4.6</b>	<b>-2.1</b>	<b>-0.2</b>	<b>+2.9</b>
Kleinuhren, mechanisch / automatisch	1 719	1 711	1 791	+80	-2.9	-0.4	+4.7	-7.1	+3.2	+5.4
Kleinuhren, elektrisch	313	298	302	+4	-1.0	-4.8	+1.3	+7.0	-1.1	-6.8
<b>Präzisionsinstrumente</b>	<b>1 454</b>	<b>1 436</b>	<b>1 468</b>	<b>+32</b>	<b>+4.1</b>	<b>-1.2</b>	<b>+2.2</b>	<b>+1.5</b>	<b>-2.6</b>	<b>+2.7</b>
Medizinische Instrumente und Apparate	898	893	906	+13	+4.4	-0.5	+1.4	-0.1	-1.7	+1.3
Mechanische Mess-, Prüf- und Regelapparate	416	407	422	+15	+8.0	-2.2	+3.8	+6.3	-2.6	+7.5
<b>Metalle</b>	<b>1 148</b>	<b>1 163</b>	<b>1 153</b>	<b>-10</b>	<b>-0.7</b>	<b>+1.3</b>	<b>-0.9</b>	<b>+1.3</b>	<b>+2.8</b>	<b>+0.9</b>
<b>Bijouterie und Juwelierwaren</b>	<b>985</b>	<b>742</b>	<b>986</b>	<b>+244</b>	<b>-15.9</b>	<b>-24.7</b>	<b>+33.0</b>	<b>-14.2</b>	<b>-17.4</b>	<b>+30.4</b>
<b>Nahrungs- und Genussmittel</b>	<b>801</b>	<b>792</b>	<b>774</b>	<b>-17</b>	<b>+3.4</b>	<b>-1.2</b>	<b>-2.2</b>	<b>+2.4</b>	<b>-2.4</b>	<b>-0.2</b>
Kaffee	312	309	292	-17	-4.4	-0.9	-5.5			
Getränke	144	129	119	-11	+40.9	-10.3	-8.3	+21.6	-12.2	-3.3
<b>Fahrzeuge</b>	<b>362</b>	<b>427</b>	<b>444</b>	<b>+16</b>	<b>-9.0</b>	<b>+18.1</b>	<b>+3.8</b>	<b>-7.9</b>	<b>+6.8</b>	<b>+3.9</b>
Luft- und Raumfahrt	118	138	148	+10	-15.8	+17.1	+7.1	-19.6	+9.3	+6.9
<b>Textilien, Bekleidung, Schuhe</b>	<b>386</b>	<b>393</b>	<b>392</b>	<b>-1</b>	<b>-3.2</b>	<b>+2.0</b>	<b>-0.3</b>	<b>-2.9</b>	<b>+1.7</b>	<b>-0.8</b>
<b>Kunststoffe</b>	<b>288</b>	<b>289</b>	<b>286</b>	<b>-3</b>	<b>-1.4</b>	<b>+0.3</b>	<b>-0.9</b>	<b>-0.3</b>	<b>-0.0</b>	<b>-0.5</b>
<b>Papier und Grafische Erzeugnisse</b>	<b>106</b>	<b>106</b>	<b>105</b>	<b>-2</b>	<b>-6.5</b>	<b>-0.1</b>	<b>-1.6</b>	<b>-1.2</b>	<b>-0.6</b>	<b>-2.3</b>

## Saisonbereinigte Importe der Schweiz

Warengruppe	Veränderung gegenüber Vormonat									
	Mio. CHF			Mio. CHF	nominal in %			real in %		
	Feb 2024	Mär 2024	Apr 2024	Apr 2024	Feb 2024	Mär 2024	Apr 2024	Feb 2024	Mär 2024	Apr 2024
<b>Total</b>	<b>18 988</b>	<b>18 370</b>	<b>19 463</b>	<b>+1 092</b>	<b>+3.1</b>	<b>-3.3</b>	<b>+5.9</b>	<b>+3.7</b>	<b>-1.9</b>	<b>+3.2</b>
<b>Chemisch-pharmazeutische Produkte</b>	<b>6 415</b>	<b>5 957</b>	<b>6 654</b>	<b>+697</b>	<b>+5.0</b>	<b>-7.1</b>	<b>+11.7</b>	<b>+9.8</b>	<b>-6.7</b>	<b>+8.8</b>
Pharmazeutika, Vitamine, Diagnostika	5 123	4 802	5 390	+588	+3.1	-6.3	+12.2	+6.8	-6.4	+10.6
Medikamente	3 296	3 255	3 698	+443	-10.5	-1.2	+13.6			
Immunologische Produkte	1 427	1 644	1 384	-260	+28.4	+15.2	-15.8			
Pharmazeutische Wirkstoffe	79	30	45	+16	+131.1	-62.6	+52.5			
Roh- und Grundstoffe	641	561	549	-13	+22.7	-12.5	-2.3	+22.8	-11.4	-4.5
<b>Maschinen und Elektronik</b>	<b>2 798</b>	<b>2 754</b>	<b>2 869</b>	<b>+115</b>	<b>+0.1</b>	<b>-1.6</b>	<b>+4.2</b>	<b>+0.6</b>	<b>-1.7</b>	<b>+3.4</b>
Maschinen	1 716	1 672	1 753	+81	-0.5	-2.6	+4.8	-0.2	-2.3	+2.5
Büromaschinen	342	330	329	-1	+9.0	-3.7	-0.2	+10.0	-5.4	-2.9
Haushaltapparate (inkl. Unterhaltungselektronik)	231	226	236	+9	+8.1	-2.1	+4.2	+8.5	-0.8	+0.3
Geräte der Elektroindustrie und der Elektronik	1 091	1 070	1 110	+40	+1.7	-1.9	+3.7	+1.8	-1.1	+3.1
Elektrische, elektronische Artikel	649	640	640	+0	+2.0	-1.3	+0.0	+2.1	-1.2	+0.2
<b>Fahrzeuge</b>	<b>1 830</b>	<b>1 897</b>	<b>1 779</b>	<b>-118</b>	<b>+19.9</b>	<b>+3.6</b>	<b>-6.2</b>	<b>+18.1</b>	<b>+1.7</b>	<b>-4.1</b>
Personenautos	1 008	1 056	1 101	+45	+6.9	+4.8	+4.2	+5.9	+4.5	+3.8
Strassennutzfahrzeuge	247	226	227	+1	+10.6	-8.5	+0.6	+8.0	-7.0	-2.1
Luft- und Raumfahrt	249	251	198	-53	+264.0	+1.0	-21.3	+241.1	+13.8	-22.5
<b>Metalle</b>	<b>1 259</b>	<b>1 260</b>	<b>1 291</b>	<b>+31</b>	<b>+0.3</b>	<b>+0.0</b>	<b>+2.5</b>	<b>+1.4</b>	<b>-0.7</b>	<b>+2.4</b>
<b>Nahrungs- und Genussmittel</b>	<b>1 064</b>	<b>1 048</b>	<b>1 109</b>	<b>+61</b>	<b>+0.7</b>	<b>-1.5</b>	<b>+5.8</b>	<b>+1.0</b>	<b>-1.5</b>	<b>+5.8</b>
Nahrungsmittel	652	640	665	+26	-0.0	-1.9	+4.0	-0.6	-1.3	+3.4
Getränke	176	173	186	+13	+1.4	-2.0	+7.5	+1.1	+0.5	+3.1
<b>Textilien, Bekleidung, Schuhe</b>	<b>988</b>	<b>987</b>	<b>1 002</b>	<b>+14</b>	<b>-1.0</b>	<b>-0.1</b>	<b>+1.5</b>	<b>+0.7</b>	<b>+0.6</b>	<b>+0.7</b>
Bekleidung	657	652	663	+11	-1.6	-0.7	+1.7	-0.8	+1.4	+2.3
Schuhe	181	181	183	+3	+0.6	-0.1	+1.5	+2.5	-3.7	+1.6
<b>Energieträger</b>	<b>915</b>	<b>864</b>	<b>976</b>	<b>+112</b>	<b>+5.6</b>	<b>-5.5</b>	<b>+12.9</b>	<b>-0.1</b>	<b>-3.7</b>	<b>+1.2</b>
Erdöl und Destillate	613	603	583	-19	+4.6	-1.6	-3.2	-2.7	+0.6	-4.1
<b>Präzisionsinstrumente</b>	<b>727</b>	<b>722</b>	<b>728</b>	<b>+7</b>	<b>-4.5</b>	<b>-0.8</b>	<b>+0.9</b>	<b>-0.9</b>	<b>-2.4</b>	<b>+1.6</b>
Medizinische Instrumente und Apparate	418	410	407	-3	-4.4	-1.9	-0.8	-0.5	-5.6	+2.9
Mechanische Mess-, Prüf- und Regelapparate	165	152	174	+22	-1.4	-7.9	+14.7	-1.4	-9.1	+13.2
<b>Bijouterie und Juwelierwaren</b>	<b>748</b>	<b>614</b>	<b>698</b>	<b>+84</b>	<b>-2.8</b>	<b>-17.9</b>	<b>+13.7</b>	<b>+4.9</b>	<b>+4.1</b>	<b>-4.0</b>
<b>Kunststoffe</b>	<b>382</b>	<b>396</b>	<b>401</b>	<b>+4</b>	<b>-1.4</b>	<b>+3.8</b>	<b>+1.1</b>	<b>-0.3</b>	<b>+3.0</b>	<b>+1.8</b>
<b>Papier und Grafische Erzeugnisse</b>	<b>290</b>	<b>294</b>	<b>305</b>	<b>+11</b>	<b>+0.3</b>	<b>+1.5</b>	<b>+3.6</b>	<b>-0.8</b>	<b>+3.9</b>	<b>-0.1</b>
<b>Uhren</b>	<b>281</b>	<b>264</b>	<b>276</b>	<b>+13</b>	<b>-3.6</b>	<b>-6.3</b>	<b>+4.9</b>	<b>-5.4</b>	<b>+2.3</b>	<b>-9.8</b>
Uhrenbestandteile	128	123	119	-4	+5.3	-4.0	-3.1	-0.3	+4.2	-9.2
Kleinuhren, mechanisch / automatisch	105	105	118	+13	-21.0	+0.4	+12.1	-7.4	+2.9	-8.5

## Saisonbereinigter Aussenhandel der Schweiz nach Handelspartnern

Handelspartner	Export							Import						
	Mio. CHF			Veränderung gegenüber Vormonat				Mio. CHF			Veränderung gegenüber Vormonat			
	Feb 24	Mär 24	Apr 24	Mio. CHF	nominal in %			Feb 24	Mär 24	Apr 24	Mio. CHF	nominal in %		
			Apr 24	Feb 24	Mär 24	Apr 24	Feb 24	Mär 24	Apr 24	Apr 24	Feb 24	Mär 24	Apr 24	
<b>Total</b>	<b>21 315</b>	<b>21 429</b>	<b>23 372</b>	<b>+1 943</b>	<b>+0.5</b>	<b>+0.5</b>	<b>+9.1</b>	<b>18 988</b>	<b>18 370</b>	<b>19 463</b>	<b>+1 092</b>	<b>+3.1</b>	<b>-3.3</b>	<b>+5.9</b>
<b>Europa</b>	<b>12 511</b>	<b>12 582</b>	<b>13 102</b>	<b>+520</b>	<b>-0.3</b>	<b>+0.6</b>	<b>+4.1</b>	<b>13 347</b>	<b>13 405</b>	<b>14 179</b>	<b>+774</b>	<b>+0.5</b>	<b>+0.4</b>	<b>+5.8</b>
<b>EU</b>	<b>11 377</b>	<b>11 517</b>	<b>11 931</b>	<b>+414</b>	<b>-0.9</b>	<b>+1.2</b>	<b>+3.6</b>	<b>12 916</b>	<b>12 945</b>	<b>13 704</b>	<b>+759</b>	<b>+0.7</b>	<b>+0.2</b>	<b>+5.9</b>
<b>Euro-Zone</b>	<b>10 434</b>	<b>10 521</b>	<b>10 911</b>	<b>+390</b>	<b>-0.7</b>	<b>+0.8</b>	<b>+3.7</b>	<b>11 817</b>	<b>11 890</b>	<b>12 557</b>	<b>+666</b>	<b>-0.0</b>	<b>+0.6</b>	<b>+5.6</b>
Deutschland	3 373	3 574	3 594	+21	-1.0	+5.9	+0.6	4 583	4 667	4 839	+171	+1.9	+1.8	+3.7
Slowenien	1 873	1 721	1 898	+177	+4.9	-8.1	+10.3	1 111	1 372	1 604	+232	-5.2	+23.5	+16.9
Italien	1 570	1 802	1 735	-67	-0.9	+14.7	-3.7	1 815	1 898	1 895	-3	-13.9	+4.6	-0.1
Frankreich	1 115	1 126	1 236	+110	-1.6	+1.0	+9.8	1 380	1 363	1 498	+135	+5.2	-1.2	+9.9
Niederlande	482	484	539	+55	-5.7	+0.5	+11.3	569	525	568	+44	+7.7	-7.7	+8.3
Österreich	533	481	537	+56	+6.5	-9.8	+11.6	727	770	860	+90	-9.3	+5.9	+11.7
Spanien	533	495	532	+37	-9.5	-7.2	+7.5	615	529	564	+34	-5.4	-13.9	+6.4
Belgien	368	375	403	+28	-7.4	+2.0	+7.6	251	253	243	-10	+3.4	+0.7	-4.0
Irland	113	131	141	+10	-3.9	+15.7	+7.4	422	431	279	-152	+168.5	+2.0	-35.2
<b>Nicht Euro-Zone</b>	<b>942</b>	<b>996</b>	<b>1 020</b>	<b>+24</b>	<b>-2.8</b>	<b>+5.7</b>	<b>+2.4</b>	<b>1 099</b>	<b>1 054</b>	<b>1 147</b>	<b>+93</b>	<b>+9.4</b>	<b>-4.1</b>	<b>+8.8</b>
Polen	236	227	221	-6	+3.3	-3.9	-2.5	278	257	276	+19	+5.1	-7.7	+7.5
Tschechische Republik	155	160	168	+7	-2.4	+3.1	+4.5	261	271	259	-11	+2.5	+3.6	-4.1
<b>Andere europäische Länder</b>														
Vereinigtes Königreich	620	636	750	+114	-16.7	+2.5	+18.0	340	324	321	-3	+5.8	-4.7	-1.1
Russland	180	165	168	+3	+50.4	-8.2	+2.0	2	2	2	-0	+80.1	+13.0	-5.8
<b>Nordamerika</b>	<b>4 249</b>	<b>4 344</b>	<b>5 010</b>	<b>+667</b>	<b>+1.7</b>	<b>+2.2</b>	<b>+15.3</b>	<b>1 304</b>	<b>1 234</b>	<b>1 215</b>	<b>-19</b>	<b>+2.1</b>	<b>-5.4</b>	<b>-1.5</b>
USA	3 986	4 046	4 688	+642	+1.8	+1.5	+15.9	1 249	1 175	1 168	-7	+0.9	-5.9	-0.6
Kanada	260	293	296	+3	-15.1	+12.5	+1.0	67	61	54	-7	+111.2	-8.7	-10.8
<b>Asien</b>	<b>4 486</b>	<b>4 263</b>	<b>4 686</b>	<b>+424</b>	<b>-3.5</b>	<b>-5.0</b>	<b>+9.9</b>	<b>3 662</b>	<b>3 107</b>	<b>3 502</b>	<b>+395</b>	<b>+5.3</b>	<b>-15.2</b>	<b>+12.7</b>
China	1 248	1 193	1 474	+281	-9.0	-4.4	+23.6	1 387	1 353	1 474	+121	+0.3	-2.4	+8.9
Japan	631	670	621	-49	+5.6	+6.1	-7.4	442	302	561	+259	+67.5	-31.6	+85.8
Hongkong	410	350	354	+5	-1.8	-14.7	+1.3	94	128	96	-32	+37.2	+37.0	-25.3
Südkorea	294	280	314	+34	-4.6	-4.7	+12.2	136	99	144	+46	+34.6	-27.3	+46.3
Arabische Emirate	315	250	309	+58	+14.2	-20.7	+23.3	20	73	63	-11	-77.0	+271.7	-14.4
Singapur	348	291	303	+12	+8.4	-16.4	+4.2	387	250	107	-143	-34.5	-35.5	-57.1
Türkiye	179	159	181	+22	+18.1	-10.8	+13.8	152	148	151	+4	-0.9	-2.8	+2.6
Saudi-Arabien	196	166	165	-0	+21.1	-15.4	-0.2	68	9	11	+2	+316.6	-87.3	+24.1
Indien	180	164	163	-1	+31.9	-8.7	-0.8	162	181	175	-7	+14.6	+12.3	-3.7
Taiwan	150	134	139	+5	+0.5	-10.2	+3.7	92	96	107	+11	-10.8	+4.1	+11.0
<b>Zentral- und Südamerika</b>	<b>698</b>	<b>677</b>	<b>761</b>	<b>+85</b>	<b>+11.9</b>	<b>-3.1</b>	<b>+12.5</b>	<b>219</b>	<b>194</b>	<b>211</b>	<b>+17</b>	<b>-5.5</b>	<b>-11.8</b>	<b>+8.8</b>
Brasilien	273	277	300	+23	+3.9	+1.4	+8.2	47	43	47	+4	-13.6	-8.5	+9.7
Mexiko	175	181	231	+50	+12.8	+3.8	+27.4	74	64	65	+1	+7.5	-13.2	+1.2
<b>Afrika</b>	<b>276</b>	<b>255</b>	<b>295</b>	<b>+40</b>	<b>+8.5</b>	<b>-7.7</b>	<b>+15.9</b>	<b>182</b>	<b>198</b>	<b>180</b>	<b>-18</b>	<b>+2.9</b>	<b>+8.5</b>	<b>-9.3</b>
Ägypten	102	104	117	+13	+4.0	+2.0	+12.1	9	8	8	+0	+20.5	-7.8	+4.8
Südafrika	46	44	52	+8	-3.8	-4.4	+18.3	26	24	22	-3	-7.6	-5.3	-10.9
<b>Ozeanien</b>	<b>213</b>	<b>211</b>	<b>210</b>	<b>-1</b>	<b>+3.9</b>	<b>-0.8</b>	<b>-0.3</b>	<b>31</b>	<b>34</b>	<b>28</b>	<b>-5</b>	<b>+43.9</b>	<b>+8.9</b>	<b>-15.9</b>
Australien	186	191	190	-1	-4.7	+2.4	-0.3	25	33	22	-11	+73.3	+33.0	-33.6