

Communiqué de presse

Embargo: 3.12.2025, 8h30

05 Prix

Indice suisse des prix à la consommation en novembre 2025

Les prix à la consommation ont diminué de 0,2% en novembre

En novembre 2025, l'indice des prix à la consommation (IPC) a baissé de 0,2% par rapport au mois précédent, pour s'établir à 107,0 points (décembre 2020 = 100). Par rapport au mois correspondant de l'année précédente, le renchérissement s'est chiffré à 0,0%. Ces chiffres ont été établis par l'Office fédéral de la statistique (OFS).

La baisse de 0,2% par rapport au mois précédent s'explique par plusieurs facteurs, dont la diminution des prix dans l'hôtellerie et des voyages à forfait internationaux. Ont également diminué les prix des voitures neuves et des légumes-fruits. En revanche, ont augmenté les loyers du logement ainsi que les prix pour le mazout et les transports aériens.

Résultats principaux novembre 2025	Niveau de l'indice Base déc. 2020 = 100	Variation en % par rapport	
		au mois précédent	à novembre 2024
IPC: Total	107,0	-0,2	0,0
- Inflation sous-jacente *	105,5	-0,1	+0,4
- Produits indigènes	107,0	-0,2	+0,4
- Produits importés	106,4	-0,4	-1,3

* Inflation sous-jacente 1: total sans produits frais et saisonniers, énergie et carburants

Indice des prix à la consommation harmonisé (IPCH)

En novembre 2025, l'indice des prix à la consommation harmonisé (IPCH) de la Suisse se situait à 106,91 points (base 2015 = 100), ce qui représente une variation de -0,6% par rapport au mois précédent et de 0,0% par rapport au même mois de l'année précédente.

L'IPCH est un indicateur de renchérissement supplémentaire établi selon une méthodologie commune aux pays membres de l'Union européenne (UE). Il permet de comparer le renchérissement en Suisse avec celui des pays européens.

Les résultats sont publiés par Eurostat, l'office statistique de l'UE, selon un calendrier préétabli. L'OFS publie un comparatif entre le renchérissement en Suisse et en Europe sur le site www.ipch.bfs.admin.ch. Une note méthodologique ainsi que la pondération 2025 du panier-type de l'IPCH suisse y sont également disponibles.

Les IPCH des autres pays européens du mois de novembre 2025 seront publiés par Eurostat le 17 décembre 2025. Retrouvez tous les résultats des IPCH sur le site Internet d'Eurostat à l'adresse suivante: <https://ec.europa.eu/eurostat/fr/web/hicp>

Renseignements

Info IPC, OFS, Section Prix, tél.: +41 58 463 69 00, e-mail: LK@bfs.admin.ch

Service des médias OFS, tél.: +41 58 463 60 13, e-mail: media@bfs.admin.ch

Offre en ligne

Autres informations et publications: www.ipc.bfs.admin.ch

La statistique compte pour vous: www.la-statistique-compte.ch

Abonnement aux NewsMails de l'OFS: www.news-stat.admin.ch

Le site de l'OFS: www.statistique.ch

Accès aux résultats

Ce communiqué est conforme aux principes du Code de bonnes pratiques de la statistique européenne. Ce dernier définit les bases qui assurent l'indépendance, l'intégrité et la responsabilité des services statistiques nationaux et communautaires. Les accès privilégiés sont contrôlés et placés sous embargo.

Les résultats de l'IPC ont été envoyés quatre jours ouvrés avant leur publication à la Banque nationale suisse (BNS), comme l'exigent la législation en vigueur et les tâches de politique monétaire de cette dernière. Les agences de presse ont reçu ce communiqué avec un embargo de 15 minutes.

En raison de l'établissement des prévisions conjoncturelles et de l'estimation trimestrielle du PIB, le Secrétariat d'État à l'économie (SECO) reçoit également les résultats quatre jours ouvrés avant leur publication.

Indice des prix à la consommation, décembre 2020 = 100

Indices et variations en novembre 2025

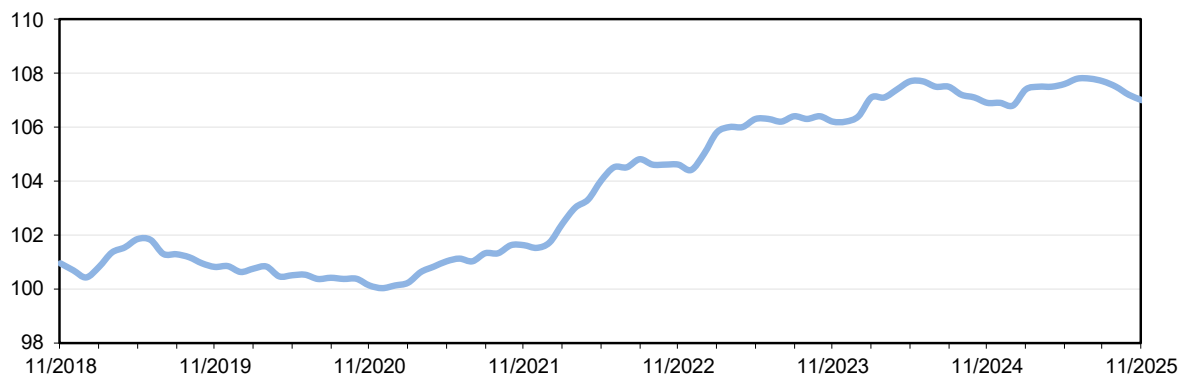
Position	Poids en %	Indice	Variation en % par rapport		Contribution à la variation par rapport au mois précédent
			au mois précédent	à novembre 2024	
Total	100,000	107,0	-0,2	0,0	-0,210
Groupes principaux					
Alimentation et boissons non alcoolisées	10,366	105,5	-0,9	-0,4	-0,094
Boissons alcoolisées et tabacs	2,548	106,2	-0,1	1,7	-0,002
Habillement et chaussures	2,601	103,6	-0,2	-0,3	-0,006
Logement et énergie	27,000	114,7	0,2	0,5	0,065
Équipement ménager et entretien courant	3,113	103,8	0,0	-2,6	0,001
Santé	15,637	98,2	0,1	0,0	0,012
Transports	11,252	108,4	-0,1	-1,7	-0,009
Communications	2,592	97,7	0,0	0,4	0,000
Loisirs et culture	8,875	107,5	-0,6	0,8	-0,050
Enseignement	0,789	106,3	0,0	2,6	0,000
Restaurants et hôtels	9,470	108,6	-1,2	0,7	-0,118
Autres biens et services	5,757	104,4	-0,1	-0,3	-0,008
Type de produits					
Biens	38,076	106,8	-0,3	-1,6	-0,098
Biens non durables	24,969	109,2	-0,3	-1,4	-0,076
Biens semi-durables	4,957	104,0	0,2	-0,8	0,009
Biens durables	8,150	101,3	-0,4	-2,4	-0,031
Services	61,924	106,7	-0,2	1,0	-0,112
Services privés	51,201	107,6	-0,2	1,1	-0,112
Services publics	10,723	102,5	0,0	0,5	0,000
Provenance des produits					
Produits indigènes	77,083	107,0	-0,2	0,4	-0,124
Produits importés	22,917	106,4	-0,4	-1,3	-0,086
Classifications supplémentaires					
Santé	15,637	98,2	0,1	0,0	0,012
Indice sans santé	84,363	108,7	-0,3	0,0	-0,221
Loyer du logement	19,889	110,6	0,2	1,6	0,045
Indice sans loyer du logement	80,111	106,1	-0,3	-0,4	-0,255
Produits pétroliers	2,352	126,9	1,2	-2,4	0,027
Indice sans produits pétroliers	97,648	106,4	-0,2	0,1	-0,237
Tabacs	1,625	107,0	0,1	2,3	0,002
Indice sans tabacs	98,375	107,0	-0,2	0,0	-0,212
Boissons alcoolisées	1,941	106,5	-0,2	1,0	-0,004
Indice sans boissons alcoolisées	98,059	107,0	-0,2	0,0	-0,205
Habillement et chaussures	2,601	103,6	-0,2	-0,3	-0,006
Indice sans habillement et chaussures	97,399	107,1	-0,2	0,0	-0,204
Prix administrés	25,618	104,4	0,0	-0,5	0,002
Indice sans prix administrés	74,382	107,9	-0,3	0,2	-0,212
Inflation sous-jacente 1 ¹	89,698	105,5	-0,1	0,4	-0,077
Produits frais et saisonniers	4,818	103,5	-3,3	-1,3	-0,164
Énergie et carburants	5,484	136,1	0,6	-4,8	0,032
Inflation sous-jacente 2 ²	67,037	107,3	-0,1	0,4	-0,080

¹ inflation sous-jacente 1 = Total sans produits frais et saisonniers, énergie et carburants
² inflation sous-jacente 2 = inflation sous-jacente 1 sans produits dont les prix sont administrés

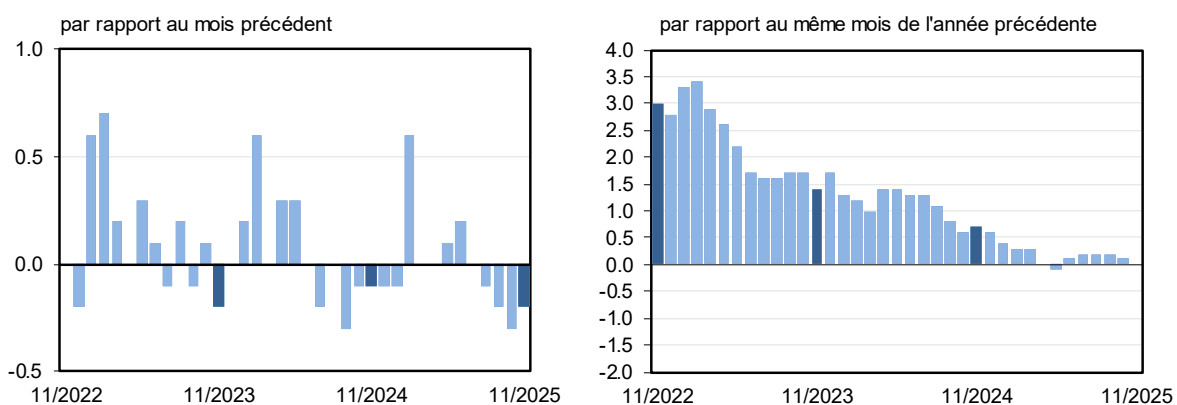
Contributions importantes à la variation de l'indice global en novembre 2025

Positions	Contribution à la variation de l'indice global par rapport à l'enquête précédente	Poids en %	Indice	Variation par rapport au mois précédent en %	Variation par rapport au même mois de l'année précédente en %
Hôtellerie	-0,115	1,572	111,4	-7,1	-2,7
Voyages à forfait internationaux	-0,075	1,942	132,5	-3,6	0,8
Légumes-fruits	-0,052	0,205	98,0	-18,8	-3,9
Voitures neuves	-0,031	2,619	102,3	-1,2	-1,4
Parahôtellerie	-0,009	0,633	96,8	-1,7	2,1
Location de véhicules personnels	-0,009	0,196	72,7	-5,2	-11,7
Pain	-0,008	0,381	105,7	-2,0	-4,7
Charcuterie et autres produits à base de viande	-0,008	0,490	98,8	-1,7	-1,5
Agrumes	-0,008	0,095	89,0	-7,6	2,6
Café (commerce de détail)	-0,007	0,307	116,9	-2,2	4,9
Vin rouge étranger (Commerce de détail)	-0,007	0,310	99,8	-2,2	1,1
Location de garages et de places de parc	-0,006	0,671	104,0	-0,9	0,5
Produits de soins pour le corps	-0,006	0,224	104,0	-2,6	-4,7
Pâtes alimentaires	-0,005	0,151	109,6	-3,4	-3,6
Fruits secs et noix	-0,005	0,177	91,4	-3,0	-7,3
Vin mousseux (Commerce de détail)	-0,005	0,057	113,8	-7,1	2,6
Voitures d'occasion	-0,005	1,440	108,6	-0,4	-5,4
[...]					
Bière (commerce de détail)	0,005	0,180	106,0	3,0	0,7
Baies	0,005	0,169	96,6	3,7	-8,4
Légumes-salades	0,005	0,158	91,0	3,0	-3,9
Vêtements de sport d'hiver	0,005	0,079	99,8	6,7	-2,7
Articles de sport d'hiver	0,005	0,085	110,4	6,8	1,7
Repas dans les restaurants et cafés	0,005	3,509	109,8	0,2	1,6
Prestations médicales des cabinets médicaux	0,006	2,877	101,0	0,2	1,1
Diesel	0,007	0,585	120,1	1,2	-1,4
Matériel sanitaire	0,010	0,235	81,9	4,4	-2,6
Réception de contenu audio-visuel payant	0,016	0,284	125,9	5,6	7,7
Loyer imputé pour les logements occupés par leur propriétaire	0,018	4,103	111,5	0,4	2,2
Mazout	0,021	0,502	139,4	4,5	-1,3
Loyer du logement (Indice des loyers)	0,027	15,786	110,4	0,2	1,4
Transports aériens	0,029	0,743	152,3	4,0	-1,0

G1 Indice des prix à la consommation (décembre 2020 = 100): évolution de l'indice



G2 Indice des prix à la consommation: variation en %



G3 Indice des prix à la consommation (décembre 2020 = 100): type et provenance des biens

