

## Communiqué de presse

Embargo: 5.5.2026, 8h30

### 05 Prix

Indice suisse des prix à la consommation en avril 2026

## Les prix à la consommation ont augmenté de 0,3% en avril

En avril 2026, l'indice des prix à la consommation (IPC) a augmenté de 0,3% par rapport au mois précédent, pour s'établir à 101,1 points (décembre 2025 = 100). Par rapport au mois correspondant de l'année précédente, le renchérissement s'est chiffré à +0,6%. Ces chiffres ont été établis par l'Office fédéral de la statistique (OFS).

La hausse de l'IPC de 0,3% par rapport au mois précédent s'explique par plusieurs facteurs, dont l'augmentation des prix pour l'essence, le diesel et le mazout. Des hausses de prix ont été enregistrées également pour les transports aériens et les voyages à forfait internationaux. Les prix de l'hôtellerie et de la parahôtellerie ont en revanche diminué, de même que ceux de la location de voitures et de l'autopartage.

Résultats principaux avril 2026	Niveau de l'indice		Variation en % par rapport	
	Base déc. 2025 = 100	au mois précédent	à avril 2025	
<b>IPC: Total</b>	<b>101,1</b>	<b>+0,3</b>	<b>+0,6</b>	
- Inflation sous-jacente *	100,3	0,0	+0,3	
- Produits indigènes	100,4	-0,1	+0,5	
- Produits importés	103,5	+1,5	+0,9	

\* Inflation sous-jacente 1: total sans produits frais et saisonniers, énergie et carburants

## Indice des prix à la consommation harmonisé

En avril 2026, l'indice des prix à la consommation harmonisé (IPCH) de la Suisse se situait à 100,78 points (base 2025 = 100), ce qui représente une variation de +0,6% par rapport au mois précédent et une variation de +0,5% par rapport au même mois de l'année précédente.

L'IPCH est un indicateur de renchérissement supplémentaire établi selon une méthodologie commune aux pays membres de l'Union européenne (UE). Il permet de comparer le renchérissement en Suisse avec celui des pays européens.

Les résultats sont publiés par Eurostat, l'office statistique de l'UE, selon un calendrier préétabli. L'OFS publie les résultats de l'IPCH Suisse sur le site [www.ipch.bfs.admin.ch/](http://www.ipch.bfs.admin.ch/).

Les IPCH des autres pays européens du mois d'avril 2026 seront publiés par Eurostat le 20 mai 2026. Retrouvez tous les résultats des IPCH sur le site Internet d'Eurostat à l'adresse suivante: <https://ec.europa.eu/eurostat/fr/web/hicp>

---

## Renseignements

Info IPC, OFS, Section Prix, tél.: +41 58 463 69 00, e-mail: [LIK@bfs.admin.ch](mailto:LIK@bfs.admin.ch)  
Service des médias OFS, tél.: +41 58 463 60 13, e-mail: [media@bfs.admin.ch](mailto:media@bfs.admin.ch)

## Offre en ligne

Autres informations et publications: [www.ipc.bfs.admin.ch/](http://www.ipc.bfs.admin.ch/)  
La statistique compte pour vous: [www.la-statistique-compte.ch](http://www.la-statistique-compte.ch)  
Abonnement aux NewsMails de l'OFS: [www.news-stat.admin.ch](http://www.news-stat.admin.ch)  
Le site de l'OFS: [www.statistique.ch](http://www.statistique.ch)

## Accès aux résultats

Ce communiqué est conforme aux principes du Code de bonnes pratiques de la statistique européenne. Ce dernier définit les bases qui assurent l'indépendance, l'intégrité et la responsabilité des services statistiques nationaux et communautaires. Les accès privilégiés sont contrôlés et placés sous embargo.

Les résultats de l'IPC ont été envoyés quatre jours ouvrés avant leur publication à la Banque nationale suisse (BNS), comme l'exigent la législation en vigueur et les tâches de politique monétaire de cette dernière. Les agences de presse ont reçu ce communiqué avec un embargo de 15 minutes.

En vue de l'établissement des prévisions conjoncturelles et de l'estimation trimestrielle du PIB, le Secrétariat d'État à l'économie (SECO) reçoit également les résultats quatre jours ouvrés avant leur publication.

## Indices et variations en avril 2026

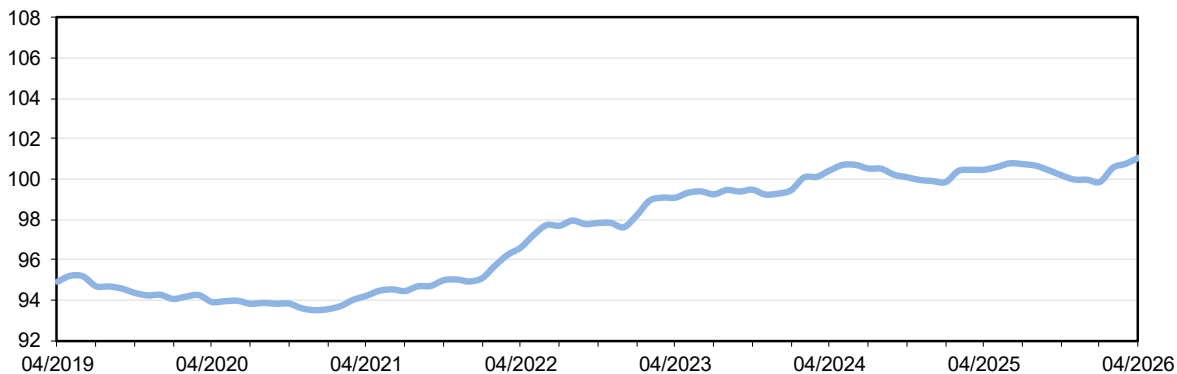
Position	Poids en %	Indice	Variation en % par rapport		Contribution à la variation par rapport au mois précédent
			au mois précédent	à avril 2025	
<b>Total</b>	100,000	101,1	0,3	0,6	0,295
<b>Groupes principaux</b>					
Alimentation et boissons non alcoolisées	10,307	100,1	-0,4	-0,8	-0,044
Boissons alcoolisées et tabacs	3,468	100,5	-0,4	1,2	-0,014
Habillement et chaussures	2,420	103,1	1,9	0,2	0,046
Logement et énergie	25,595	100,9	0,2	1,5	0,060
Équipement et entretien ménager	3,302	99,9	-0,3	-2,2	-0,008
Santé	17,379	100,0	0,0	-0,2	0,008
Transports	10,715	104,0	2,2	1,2	0,236
Information et communication	3,279	101,1	0,6	0,8	0,021
Loisirs, sport et culture	7,501	103,9	0,7	2,0	0,052
Enseignement	0,851	100,0	0,0	2,6	0,000
Restaurants et hôtels	9,568	99,6	-0,6	0,3	-0,062
Assurances et services financiers	2,252	102,3	0,0	1,2	0,000
Autres biens et services	3,363	100,2	0,0	-0,1	0,000
<b>Type de produits</b>					
Biens	37,558	101,2	0,6	-0,2	0,234
Biens non durables	25,254	101,4	0,7	0,4	0,186
Biens semi-durables	5,033	101,1	1,2	-0,8	0,057
Biens durables	7,271	100,4	-0,1	-1,8	-0,010
Services	62,442	101,1	0,1	1,1	0,061
Services privés	49,486	101,3	0,1	1,3	0,055
Services publics	12,956	100,3	0,1	0,4	0,007
<b>Provenance des produits</b>					
Produits indigènes	77,840	100,4	-0,1	0,5	-0,041
Produits importés	22,160	103,5	1,5	0,9	0,335
<b>Classifications supplémentaires</b>					
Santé	17,379	100,0	0,0	-0,2	0,008
Indice sans santé	82,621	101,3	0,3	0,8	0,287
Loyer du logement	18,877	100,5	0,0	1,4	0,000
Indice sans loyer du logement	81,123	101,3	0,4	0,4	0,295
Produits pétroliers	2,099	120,5	11,0	17,0	0,249
Indice sans produits pétroliers	97,901	100,7	0,0	0,2	0,046
Tabacs	1,579	101,7	0,9	3,4	0,015
Indice sans tabacs	98,421	101,1	0,3	0,6	0,280
Boissons alcoolisées	2,890	99,7	-1,0	-0,3	-0,029
Indice sans boissons alcoolisées	97,110	101,1	0,3	0,6	0,324
Habillement et chaussures	2,420	103,1	1,9	0,2	0,046
Indice sans habillement et chaussures	97,580	101,1	0,3	0,6	0,249
Prix administrés	25,113	99,7	0,0	-0,4	-0,001
Indice sans prix administrés	74,887	101,6	0,4	0,9	0,296
Inflation sous-jacente 1 <sup>1</sup>	84,205	100,3	0,0	0,3	-0,036
<i>Produits frais et saisonniers</i>	10,717	104,7	0,8	0,9	0,087
<i>Énergie et carburants</i>	5,078	107,0	4,7	5,4	0,244
Inflation sous-jacente 2 <sup>2</sup>	61,877	100,4	-0,1	0,4	-0,040

<sup>1</sup> inflation sous-jacente 1 = Total sans produits frais et saisonniers, énergie et carburants  
<sup>2</sup> inflation sous-jacente 2 = inflation sous-jacente 1 sans produits dont les prix sont administrés

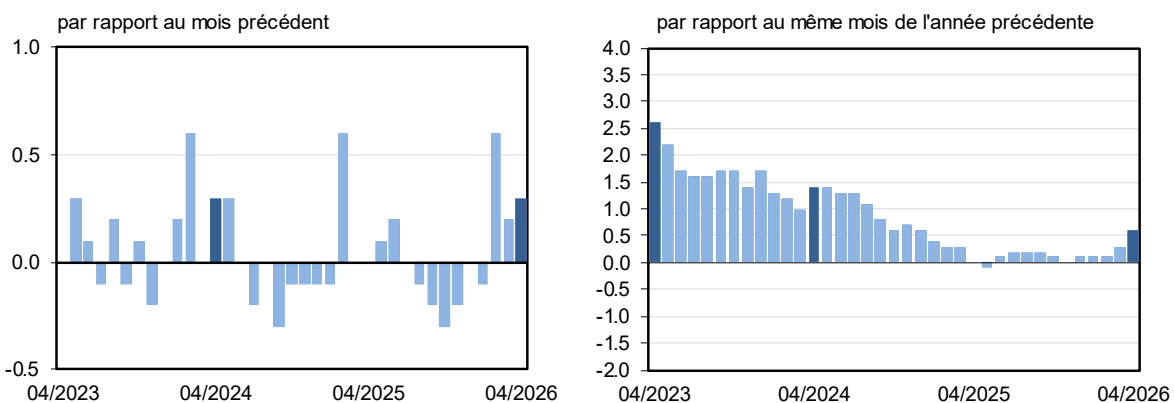
**Contributions importantes à la variation de l'indice global en avril 2026**

Positions	Contribution à la variation de l'indice global par rapport à l'enquête précédente	Poids en %	Indice	Variation par rapport au mois précédent en %	Variation par rapport au même mois de l'année précédente en %
Essence	<b>0,101</b>	1,150	111,2	8,6	8,8
Diesel	<b>0,083</b>	0,530	120,0	15,1	19,3
Transport aérien international	<b>0,070</b>	0,868	123,2	7,0	5,6
Mazout	<b>0,065</b>	0,419	146,7	12,0	35,5
Voyages à forfait internationaux	<b>0,053</b>	1,667	117,2	2,8	5,4
Offres combinées de télécommunication	<b>0,026</b>	1,524	101,8	1,7	2,6
Jupes et robes pour femmes	<b>0,019</b>	0,109	117,6	17,7	1,7
Légumes-fruits	<b>0,013</b>	0,219	112,5	5,4	10,2
Légumes à tige	<b>0,011</b>	0,075	116,4	13,8	19,0
Pantalons pour femmes	<b>0,010</b>	0,196	107,8	5,1	-0,8
Cigarettes	<b>0,010</b>	1,093	101,5	0,9	3,3
Meubles de jardin	<b>0,008</b>	0,075	111,2	11,2	-5,7
Noix	<b>0,008</b>	0,123	105,5	6,9	2,0
Pantalons pour hommes	<b>0,008</b>	0,142	107,2	5,8	0,8
Autres fruits tropicaux	<b>0,007</b>	0,140	105,6	4,7	15,4
Repas dans les restaurants et cafés	<b>0,006</b>	3,700	100,5	0,2	1,3
Soins stationnaires de longue durée dans des établissements	<b>0,006</b>	2,397	101,0	0,3	...
Service de nettoyage du logement	<b>0,005</b>	0,343	101,3	1,3	1,3
Bicyclettes	<b>0,005</b>	0,090	106,7	5,7	1,8
[...]					
Meubles de chambre à coucher	<b>-0,005</b>	0,355	101,3	-1,4	1,1
Viande de boeuf	<b>-0,005</b>	0,366	100,1	-1,3	2,4
Autres produits d'alimentation	<b>-0,005</b>	0,236	100,8	-2,2	0,4
Meubles de séjour et de bureau	<b>-0,005</b>	0,350	99,7	-1,4	-2,4
Meubles de cuisine et de salle à manger	<b>-0,005</b>	0,142	96,7	-3,4	-3,0
Téléphones mobiles	<b>-0,005</b>	0,170	102,9	-2,5	-5,5
Produits de soins du visage et maquillage	<b>-0,005</b>	0,218	100,2	-2,2	-2,0
Gaz	<b>-0,006</b>	0,571	96,6	-1,0	-5,0
Poissons frais	<b>-0,006</b>	0,158	99,1	-3,7	-5,2
Jus de fruits et de légumes	<b>-0,006</b>	0,133	92,7	-4,9	-7,4
Vin rouge étranger	<b>-0,006</b>	0,489	99,4	-1,3	-0,2
Charcuterie, viande salée et séchée	<b>-0,007</b>	0,454	99,2	-1,5	-3,4
Voyages à forfait nationaux	<b>-0,007</b>	0,136	96,7	-5,3	3,9
Volaille	<b>-0,008</b>	0,367	100,3	-2,2	-2,8
Chocolat	<b>-0,009</b>	0,632	98,5	-1,5	1,9
Vin mousseux	<b>-0,015</b>	0,171	103,8	-7,8	-5,3
Café (commerce de détail)	<b>-0,017</b>	0,317	98,0	-5,3	-3,4
Parahôtellerie	<b>-0,020</b>	0,704	81,9	-3,4	-2,5
Location de voitures et autopartage	<b>-0,030</b>	0,167	89,3	-17,1	-17,7
Hôtellerie	<b>-0,050</b>	1,502	104,2	-3,1	-1,4

**G1 Indice des prix à la consommation (décembre 2025 = 100): évolution de l'indice**



**G2 Indice des prix à la consommation: variation en %**



**G3 Indice des prix à la consommation (décembre 2025 = 100): type et provenance des biens**

