



# Communiqué de presse

Date 21.04.2026

Commerce extérieur suisse

## 1<sup>er</sup> trimestre 2026 : exportations au plus bas depuis le 3<sup>e</sup> trimestre 2021

Au 1<sup>er</sup> trimestre 2026, le commerce extérieur suisse a viré au rouge dans les deux directions du trafic, en termes désaisonnalisés. En repli de 4,2% par rapport au dernier trimestre 2025, la tendance baissière des exportations s'est ainsi poursuivie. Les importations se sont pour leur part contractées de 4,7%. Le secteur chimie-pharma a impacté de manière significative l'évolution des échanges. La balance commerciale boucle avec un excédent de 11,1 milliards de francs.

### En bref

- ↑ Les exportations horlogères résistent au marasme
- ↑ Envois vers l'Europe : hausse largement soutenue
- ↓ Les exportations de la chimie-pharma subissent leur 4<sup>e</sup> baisse consécutive
- ↓ Chiffre d'affaires avec les USA : plus bas niveau depuis le dernier trimestre 2020

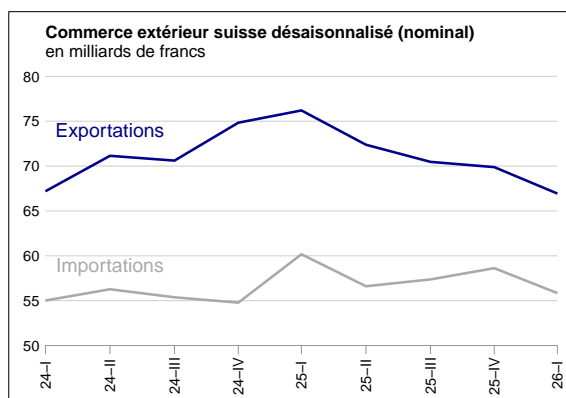
Tendance à l'exportation : ↓ Tendance à l'importation : →

### Commerce extérieur de la Suisse désaisonnalisé

	Mio. CHF			Variations en % par rapport au trimestre précédent			
				Nominal		Réel	
	Export	Import	Solde	Export	Import	Export	Import
Trimestre IV / 2024	74 834	54 778	20 056	+6.0	-1.1	+8.0	-0.2
Trimestre I / 2025	76 202	60 171	16 031	+1.8	+9.8	-8.1	+5.5
Trimestre II / 2025	72 379	56 606	15 773	-5.0	-5.9	+1.7	-2.6
Trimestre III / 2025	70 468	57 367	13 102	-2.6	+1.3	-3.7	+2.4
Trimestre IV / 2025	69 883	58 621	11 262	-0.8	+2.2	-2.8	+1.1
Trimestre I / 2026	66 935	55 840	11 095	-4.2	-4.7	+3.7	-1.2

## Evolution globale

Les **exportations** désaisonnalisées se sont repliées de 4,2% à 66,9 milliards de francs au cours du 1<sup>er</sup> trimestre 2026 (réel : +3,7%), retombant à leur plus bas niveau depuis le 3<sup>e</sup> trimestre 2021. Les **importations** ont, elles, fléchi de 4,7% à 55,8 milliards de francs (réel : -1,2%). Sur les douze derniers trimestres, hormis quelques soubresauts, les importations ont globalement stagné. L'excédent de la balance commerciale s'est établi à 11,1 milliards de francs, régressant pour la cinquième fois consécutive.



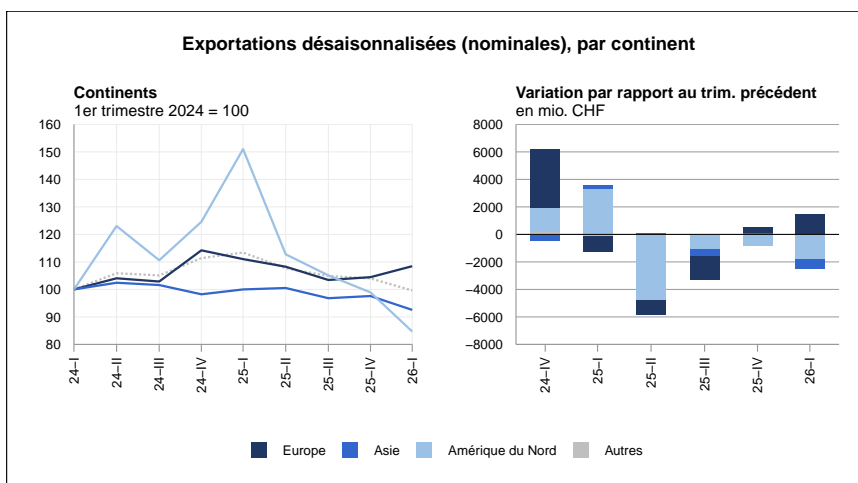
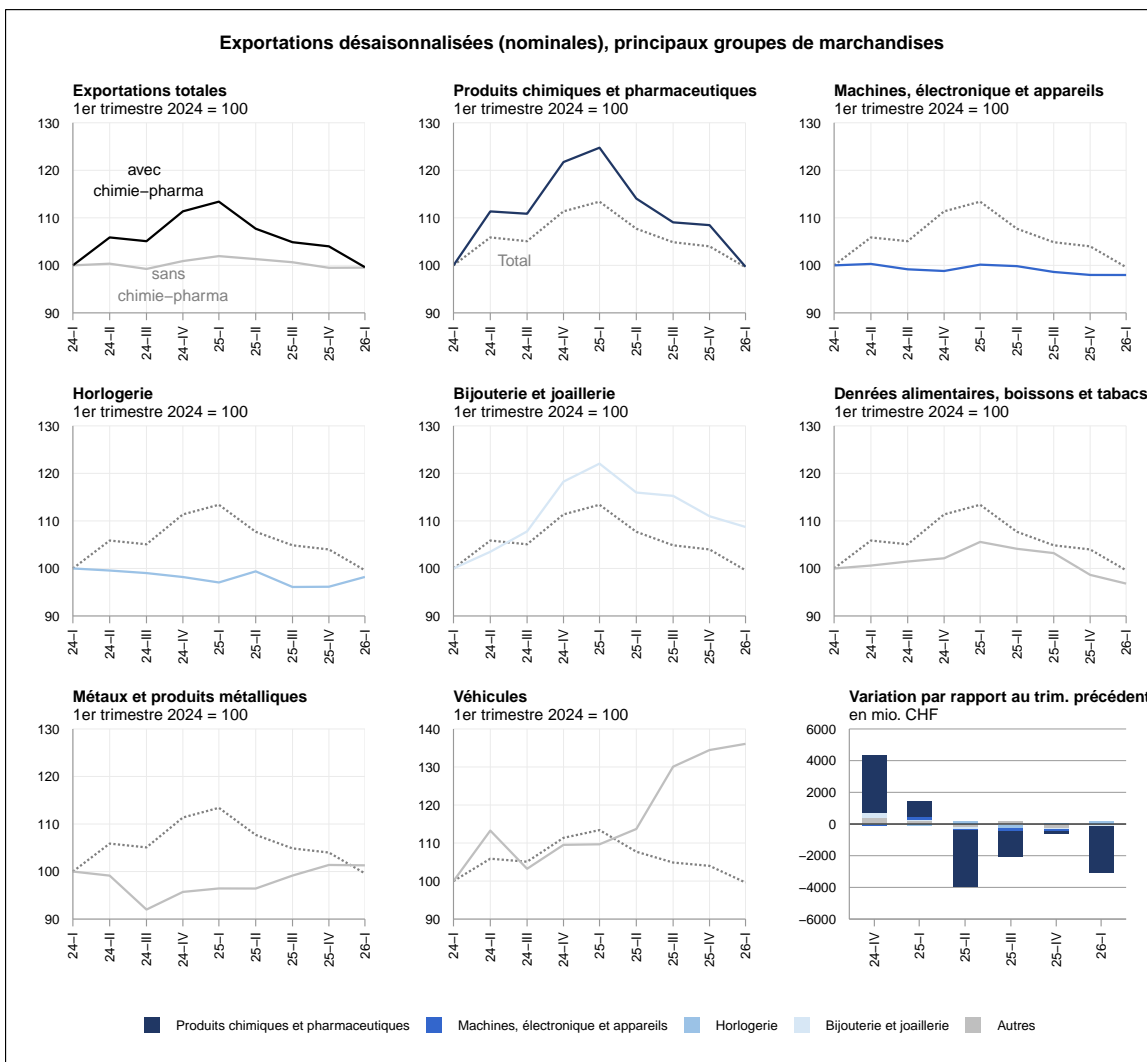
### Mars 2026 : à l'entrée, la hausse a compensé le revers du mois précédent

En mars 2026, les exportations désaisonnalisées se sont accrues de 1,0% à 22,4 milliards de francs ; en termes réels, elles se sont toutefois dégradées de 3,4%. Cette hausse a presque exclusivement reposé sur les produits chimiques et pharmaceutiques. Après leur chute du mois précédent, les importations ont bondi de 10,1 % pour s'établir à 19,6 milliards de francs (réel : +3,1%). Cette volte-face est également à mettre sur le compte des produits chimiques et pharmaceutiques, qui se sont envolés de 36,1% sur un mois. La balance commerciale a présenté un excédent de 2,7 milliards de francs.

## Exportations : 8 groupes sur 10 en baisse

Au cours du premier trimestre 2026, huit des dix principaux secteurs ont vu leurs exportations se contracter. Le groupe phare, les **produits chimiques et pharmaceutiques**, a le plus souffert, avec une baisse de 8,1% ou de 3,0 milliards de franc, accusant par ailleurs un quatrième recul consécutif. Tant les envois de produits pharmaceutiques (-9,3%) que ceux de produits chimiques (-4,1%) ont chuté. Si la **bijouterie et joaillerie** ainsi que les **denrées alimentaires, boissons et tabac** ont également reculé, leurs pertes ont été moins prononcées, se chiffrant ensemble à 108 millions de francs. A l'inverse, les ventes de **l'horlogerie** et de **véhicules** ont progressé. Les premières ont affiché une hausse de 2,1% ou de 134 millions de francs ; les secondes ont gagné 1,2%, se hissant par la même occasion à un niveau record (1,8 milliard).

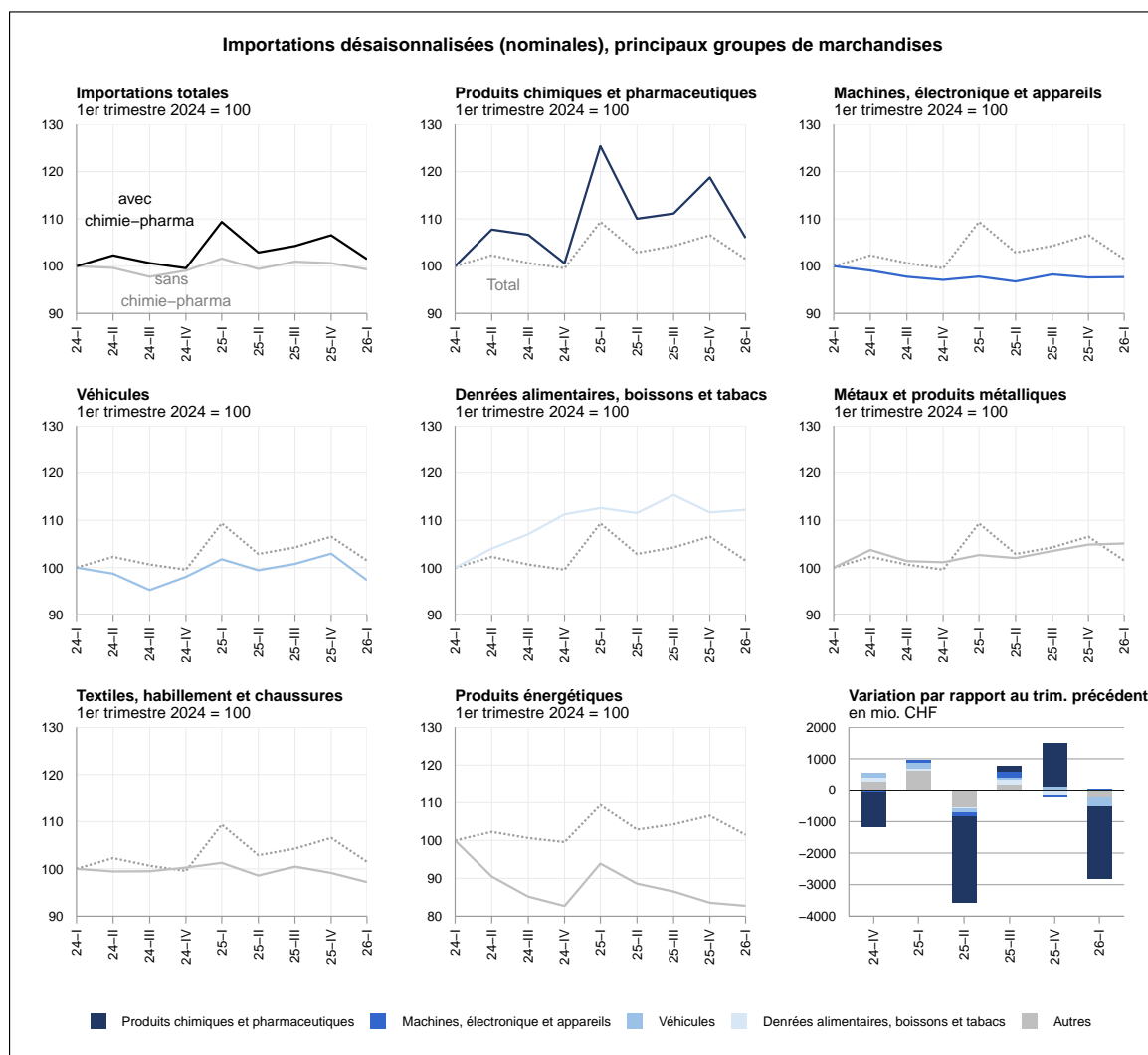
Sous l'angle géographique, l'évolution s'est révélée disparate. Sur les trois principaux marchés, seules les exportations vers l'**Europe** ont gagné du terrain (+3,8%). Ici, la Belgique, l'Italie, la France ainsi que la Slovénie ont affiché une hausse cumulée de 1,3 milliard de francs. Les expéditions vers l'Allemagne se sont en revanche dégradées de 662 millions de francs. Le chiffre d'affaires avec l'**Amérique du Nord** a flanché de 14,4% ; ici, les USA (-15,6%) ont lourdement pesé dans la balance, les exportations vers ce partenaire retombant à leur plus bas niveau depuis le dernier trimestre 2020 (9,8 milliards de francs). L'**Asie** a également essuyé un revers (-5,2%) ; celui-ci a principalement pris racine en Chine (-9,8%), au Japon (-5,9%) ainsi qu'aux Emirats arabes unis (-8,4%).

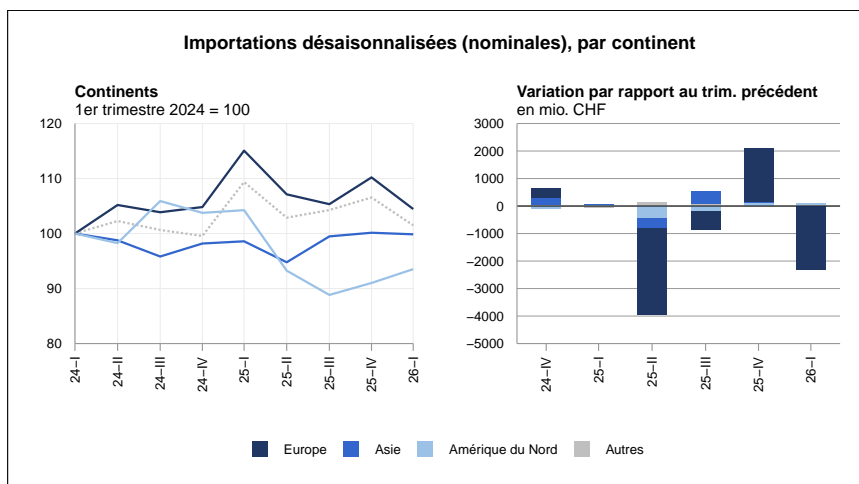


## Importations record de Corée du Sud

Les importations de six des onze principaux groupes de marchandise se sont contractées au premier trimestre 2026. Comme à l'export, les **produits chimiques et pharmaceutiques** ont subi les pires déboires, avec une chute de 10,8% ou de 2,3 milliards de francs. Celle-ci a dans une large mesure émané du sous-groupe des médicaments, qui ont flanché de 2,0 milliards de francs. Après son envol au trimestre précédent, la **bijouterie et joaillerie** a subi une large déconvenue (-22,2% ou -570 millions de francs). Les arrivages de **véhicules** ont également évolué négativement (-294 millions).

Sur les continents, la baisse des importations a principalement émané d'**Europe** (-5,2%). Ici, la Slovénie a connu le recul le plus conséquent (-1,3 milliard de francs), suivie de l'Allemagne, de l'Irlande et de la France, qui ont fléchi ensemble de 686 millions de francs. Les arrivages d'**Amérique du Nord** ont augmenté de 2,8%, pendant que ceux d'**Asie** se tassaient légèrement (-0,3%). Côté asiatique, les livraisons de Corée du Sud et de Chine se sont renforcées ; leur hausse cumulée s'inscrivant à 527 millions de francs. Au cours des cinq derniers trimestres, les importations en provenance de Corée du Sud (chimie-pharma) se sont amplifiées en moyenne de 21,6%, atteignant au premier trimestre 2026 un niveau record à 1,1 milliard de francs.





### Commerce extérieur avec la Russie en mars 2026

En mars 2026, les importations de Russie ont atteint 4 millions de francs. Aucune livraison d'or d'origine russe n'a été recensée. Les exportations vers la Russie se sont inscrites à 146 millions de francs, dont 117 millions ont émané de la chimie-pharma.

**Contact pour renseignements :** Service Médias OFDF  
**+41 58 462 67 43**  
[medien@bazg.admin.ch](mailto:medien@bazg.admin.ch)

#### Remarques :

Le communiqué de presse se base sur les résultats désaisonnalisés du commerce extérieur et les variations par rapport à la période précédente. Cette approche permet de mettre en lumière la tendance et de relativiser l'évolution à court terme par rapport à cette tendance. À noter que les variations sur un mois peuvent se révéler volatiles ; d'autre part, les résultats désaisonnalisés d'un groupe peuvent être incohérents avec ceux de leurs sous-groupes en raison de la méthode utilisée. Des informations supplémentaires sont disponibles dans la [notice méthodologique](#).

Les textes, tableaux et annexes reposent sur les résultats provisoires selon le total conjoncturel (Total 1), c. à d. **sans** le commerce de l'or, d'autres métaux précieux, de pierres gemmes ainsi que d'objets d'art et d'antiquités.

L'ensemble des chiffres du commerce extérieur est disponible en ligne sous «[données](#)» ainsi que dans la base de données [www.swissimpex.admin.ch](http://www.swissimpex.admin.ch).

Vous trouverez toutes les dates de parution des communiqués de presse sur le commerce extérieur suisse en ligne sous «[Dates de parution](#)».

**nominal :** non corrigé des variations de prix  
**réel :** corrigé de l'évolution des prix (sur la base des valeurs unitaires)  
**corrigé des jours ouvrables :** épuré de l'influence des jours isolés (p.ex. nombre de jeudis par mois) et des autres effets calendaires  
**désaisonnalisé :** calculé sur une base corrigée des jours ouvrables et après élimination des mouvements saisonniers  
**groupes de marchandises :** classification selon la nomenclature «[CPA](#)»

## Exportations suisses désaisonnalisées

Groupes de marchandises	Variation par rapport au trimestre précédent											
	Mio. CHF			Mio. CHF			nominal en %			réel en %		
	III / 2025	IV / 2025	I / 2026	I / 2026	III / 2025	IV / 2025	I / 2026	III / 2025	IV / 2025	I / 2026		
<b>Total</b>	<b>70 468</b>	<b>69 883</b>	<b>66 935</b>	<b>-2 948</b>	<b>-2.6</b>	<b>-0.8</b>	<b>-4.2</b>	<b>-3.7</b>	<b>-2.8</b>	<b>+3.7</b>		
<b>Produits chimiques et pharmaceutiques</b>	<b>36 807</b>	<b>36 611</b>	<b>33 652</b>	<b>-2 959</b>	<b>-4.4</b>	<b>-0.5</b>	<b>-8.1</b>	<b>-7.7</b>	<b>-3.4</b>	<b>+5.0</b>		
Produits pharmaceutiques de base et préparations pharmaceutiques	28 787	28 099	25 486	-2 613	-4.5	-2.4	-9.3	-4.0	-4.6	+4.0		
Sérums et vaccins	13 993	12 969	12 420	-549	-4.1	-7.3	-4.2	+12.8	-19.7	+18.7		
Médicaments	10 048	9 451	8 562	-889	-1.9	-5.9	-9.4	-5.7	+4.5	-2.5		
Produits pharmaceutiques de base	4 657	4 751	5 004	+253	-5.9	+2.0	+5.3	-19.8	+4.9	+15.7		
Produits chimiques	8 020	8 512	8 166	-346	-4.1	+6.1	-4.1	-15.1	-0.7	+7.1		
<b>Machines, électronique et appareils</b>	<b>13 092</b>	<b>13 009</b>	<b>13 008</b>	<b>-1</b>	<b>-1.2</b>	<b>-0.6</b>	<b>-0.0</b>	<b>-1.4</b>	<b>-0.1</b>	<b>+0.2</b>		
Machines	4 927	4 876	4 947	+71	-3.0	-1.0	+1.5	-2.2	+0.8	-0.0		
Machines de formage des métaux et machines-outils	615	648	645	-3	-2.2	+5.3	-0.4	-1.7	+2.7	+3.1		
Équipements électriques	2 695	2 736	2 696	-40	+0.0	+1.5	-1.5	-3.0	+3.0	-0.8		
Moteurs, génératrices et transformateurs électriques	589	616	585	-31	+0.9	+4.5	-5.0	+0.7	+2.8	+1.1		
Instruments et fournitures à usage médical	2 241	2 233	2 219	-14	-0.0	-0.4	-0.6	+0.9	-2.5	-3.1		
Instruments de mesure, d'essai et de navigation	1 385	1 311	1 275	-36	+2.2	-5.3	-2.8	+3.7	-6.1	-0.5		
<b>Horlogerie</b>	<b>6 225</b>	<b>6 229</b>	<b>6 363</b>	<b>+134</b>	<b>-3.3</b>	<b>+0.1</b>	<b>+2.1</b>	<b>-3.4</b>	<b>+2.2</b>	<b>+9.3</b>		
<b>Bijouterie et joaillerie</b>	<b>3 145</b>	<b>3 029</b>	<b>2 967</b>	<b>-62</b>	<b>-0.6</b>	<b>-3.7</b>	<b>-2.0</b>	<b>-0.6</b>	<b>-8.9</b>	<b>+3.5</b>		
<b>Denrées alimentaires, boissons et tabacs</b>	<b>2 569</b>	<b>2 455</b>	<b>2 409</b>	<b>-46</b>	<b>-0.9</b>	<b>-4.4</b>	<b>-1.9</b>	<b>-3.5</b>	<b>-11.8</b>	<b>+12.8</b>		
Produits des industries alimentaires	2 084	2 033	1 999	-33	-1.3	-2.5	-1.6	-3.1	-2.4	-1.8		
Café	858	845	837	-8	-1.8	-1.5	-1.0					
Boissons	352	290	285	-6	-3.0	-17.6	-2.0	-8.2	-7.6	+4.3		
<b>Métaux et produits métalliques</b>	<b>2 305</b>	<b>2 357</b>	<b>2 355</b>	<b>-2</b>	<b>+2.8</b>	<b>+2.3</b>	<b>-0.1</b>	<b>+3.2</b>	<b>+2.1</b>	<b>-0.5</b>		
<b>Véhicules</b>	<b>1 688</b>	<b>1 744</b>	<b>1 765</b>	<b>+21</b>	<b>+14.4</b>	<b>+3.4</b>	<b>+1.2</b>	<b>+19.6</b>	<b>-1.7</b>	<b>+0.8</b>		
Aéronefs et engins spatiaux	655	706	613	-94	+27.3	+7.8	-13.3	+53.8	-11.1	-9.2		
<b>Textiles, habillement et chaussures</b>	<b>1 073</b>	<b>1 061</b>	<b>1 023</b>	<b>-38</b>	<b>+1.9</b>	<b>-1.1</b>	<b>-3.6</b>	<b>+0.3</b>	<b>-2.3</b>	<b>-2.9</b>		
<b>Matières plastiques</b>	<b>848</b>	<b>842</b>	<b>834</b>	<b>-8</b>	<b>-0.3</b>	<b>-0.7</b>	<b>-0.9</b>	<b>-1.2</b>	<b>+0.2</b>	<b>+0.3</b>		
<b>Courant électrique</b>	<b>930</b>	<b>750</b>	<b>715</b>	<b>-36</b>	<b>-11.4</b>	<b>-19.3</b>	<b>-4.8</b>	<b>-11.9</b>	<b>-16.1</b>	<b>+2.6</b>		

## Exportations suisses désaisonnalisées

Groupes de marchandises	Variation par rapport au mois précédent										
	Mio. CHF			Mio. CHF mars 2026	nominal en %			réel en %			
	janv. 2026	févr. 2026	mars 2026		janv. 2026	févr. 2026	mars 2026	janv. 2026	févr. 2026	mars 2026	
<b>Total</b>	<b>22 777</b>	<b>22 142</b>	<b>22 355</b>	<b>+213</b>	<b>+1.5</b>	<b>-2.8</b>	<b>+1.0</b>	<b>+3.2</b>	<b>-0.1</b>	<b>-3.4</b>	
<b>Produits chimiques et pharmaceutiques</b>	<b>11 361</b>	<b>11 056</b>	<b>11 454</b>	<b>+398</b>	<b>+3.4</b>	<b>-2.7</b>	<b>+3.6</b>	<b>+5.7</b>	<b>+2.1</b>	<b>-5.1</b>	
Produits pharmaceutiques de base et préparations pharmaceutiques	8 744	8 335	8 605	+270	+6.0	-4.7	+3.2	+9.6	-4.4	-6.4	
Médicaments	2 942	2 403	3 394	+991	+5.5	-18.3	+41.2	-1.7	-6.1	+15.7	
Sérums et vaccins	4 233	4 390	3 257	-1 132	-1.1	+3.7	-25.8	+50.6	+4.2	-6.2	
Produits pharmaceutiques de base	1 767	1 263	1 618	+355	+19.5	-28.5	+28.1	+46.0	-32.4	+20.1	
Produits chimiques	2 616	2 721	2 849	+128	-4.3	+4.0	+4.7	-2.6	+17.9	-2.7	
<b>Machines, électronique et appareils</b>	<b>4 486</b>	<b>4 324</b>	<b>4 198</b>	<b>-125</b>	<b>+2.2</b>	<b>-3.6</b>	<b>-2.9</b>	<b>+1.0</b>	<b>-0.7</b>	<b>-2.9</b>	
Machines	1 723	1 631	1 544	-87	+4.4	-5.4	-5.3	-0.2	-1.5	-3.6	
Machines de formage des métaux et machines-outils	226	215	207	-8	-2.4	-4.7	-3.7	-7.8	-8.2	+5.7	
Équipements électriques	922	902	895	-6	-1.8	-2.2	-0.7	+2.3	-0.8	-2.8	
Moteurs, génératrices et transformateurs électriques	197	197	198	+2	-6.4	-0.2	+0.8	+0.7	+0.3	-2.0	
Instruments et fournitures à usage médical	763	734	717	-17	+2.9	-3.9	-2.3	-2.6	-1.5	-3.3	
Instruments de mesure, d'essai et de navigation	437	435	415	-20	-4.7	-0.6	-4.5	-5.8	+0.0	-2.8	
<b>Horlogerie</b>	<b>2 142</b>	<b>2 159</b>	<b>2 044</b>	<b>-116</b>	<b>-0.7</b>	<b>+0.8</b>	<b>-5.4</b>	<b>+2.8</b>	<b>+1.1</b>	<b>-8.4</b>	
<b>Bijouterie et joaillerie</b>	<b>1 048</b>	<b>1 025</b>	<b>1 016</b>	<b>-10</b>	<b>-8.6</b>	<b>-2.1</b>	<b>-0.9</b>	<b>-9.1</b>	<b>+2.2</b>	<b>-5.9</b>	
<b>Denrées alimentaires, boissons et tabacs</b>	<b>801</b>	<b>796</b>	<b>795</b>	<b>-1</b>	<b>-3.2</b>	<b>-0.7</b>	<b>-0.1</b>	<b>+1.4</b>	<b>+4.4</b>	<b>-2.4</b>	
Produits des industries alimentaires	665	663	670	+7	-2.8	-0.3	+1.0	-2.2	+0.4	-0.6	
Café	280	271	279	+9	-4.1	-3.5	+3.2				
Boissons	97	93	84	-9	-1.2	-3.8	-9.9	-0.4	+4.6	-3.4	
<b>Métaux et produits métalliques</b>	<b>823</b>	<b>773</b>	<b>762</b>	<b>-11</b>	<b>+3.7</b>	<b>-6.1</b>	<b>-1.4</b>	<b>+1.9</b>	<b>-7.1</b>	<b>-1.7</b>	
<b>Véhicules</b>	<b>600</b>	<b>591</b>	<b>600</b>	<b>+9</b>	<b>-13.4</b>	<b>-1.5</b>	<b>+1.5</b>	<b>-2.0</b>	<b>-6.2</b>	<b>+3.3</b>	
Aéronefs et engins spatiaux	214	195	209	+14	-33.1	-8.8	+7.1	-11.2	-17.0	+15.6	
<b>Textiles, habillement et chaussures</b>	<b>367</b>	<b>336</b>	<b>330</b>	<b>-6</b>	<b>+7.8</b>	<b>-8.5</b>	<b>-1.9</b>	<b>+3.8</b>	<b>-5.4</b>	<b>-1.3</b>	
<b>Matières plastiques</b>	<b>284</b>	<b>270</b>	<b>279</b>	<b>+9</b>	<b>+3.8</b>	<b>-5.0</b>	<b>+3.2</b>	<b>+2.7</b>	<b>-5.3</b>	<b>+3.0</b>	
<b>Courant électrique</b>	<b>252</b>	<b>238</b>	<b>248</b>	<b>+10</b>	<b>+10.6</b>	<b>-5.7</b>	<b>+4.3</b>	<b>+5.3</b>	<b>+2.3</b>	<b>+11.4</b>	

## Importations suisses désaisonnalisées

Groupes de marchandises	Variation par rapport au trimestre précédent											
	Mio. CHF			Mio. CHF			nominal en %			réel en %		
	III / 2025	IV / 2025	I / 2026	I / 2026	III / 2025	IV / 2025	I / 2026	III / 2025	IV / 2025	I / 2026		
<b>Total</b>	<b>57 367</b>	<b>58 621</b>	<b>55 840</b>	<b>-2 781</b>	<b>+1.3</b>	<b>+2.2</b>	<b>-4.7</b>	<b>+2.4</b>	<b>+1.1</b>	<b>-1.2</b>		
<b>Produits chimiques et pharmaceutiques</b>	<b>19 940</b>	<b>21 310</b>	<b>19 014</b>	<b>-2 296</b>	<b>+1.0</b>	<b>+6.9</b>	<b>-10.8</b>	<b>+4.0</b>	<b>+5.5</b>	<b>-2.0</b>		
Produits pharmaceutiques de base et préparations pharmaceutiques	16 371	17 550	15 080	-2 470	+1.3	+7.2	-14.1	+7.4	+6.3	-8.4		
Médicaments	11 326	12 813	10 827	-1 985	-0.1	+13.1	-15.5	+3.8	+5.6	-5.0		
Sérums et vaccins	4 295	5 236	4 680	-555	-10.2	+21.9	-10.6	+3.6	+16.9	-4.8		
Produits pharmaceutiques de base	538	473	277	-196	+33.7	-12.0	-41.4	+25.8	-13.2	-20.4		
Produits chimiques	3 569	3 760	3 934	+174	-0.2	+5.4	+4.6	-1.1	+4.3	+8.2		
<b>Machines, électronique et appareils</b>	<b>10 899</b>	<b>10 828</b>	<b>10 836</b>	<b>+9</b>	<b>+1.5</b>	<b>-0.7</b>	<b>+0.1</b>	<b>+1.3</b>	<b>-1.4</b>	<b>+1.8</b>		
Machines	3 608	3 567	3 617	+50	-1.5	-1.1	+1.4	-3.0	-0.6	+4.0		
Équipements électriques	2 489	2 499	2 552	+53	+2.2	+0.4	+2.1	+1.8	-0.9	+2.8		
Appareils ménagers	479	450	469	+19	+2.8	-6.0	+4.2	+2.0	-3.9	+3.2		
Instruments et fournitures à usage médical	1 142	1 124	1 132	+7	+1.6	-1.6	+0.6	+5.6	-4.4	+0.2		
Ordinateurs	1 083	1 081	1 092	+11	+4.8	-0.1	+1.0	+4.5	+0.1	-0.6		
Équipement de télécommunication	869	820	784	-36	+10.5	-5.6	-4.4	+6.6	-4.4	-4.3		
Instruments de mesure, d'essai et de navigation	596	596	597	+1	-0.2	+0.0	+0.2	-1.0	-0.8	+0.6		
<b>Véhicules</b>	<b>5 286</b>	<b>5 399</b>	<b>5 105</b>	<b>-294</b>	<b>+1.4</b>	<b>+2.1</b>	<b>-5.4</b>	<b>+4.9</b>	<b>-0.8</b>	<b>-3.2</b>		
Voitures particulières	2 889	2 881	2 867	-14	+4.6	-0.3	-0.5	+2.5	-3.8	+2.2		
Aéronefs et engins spatiaux	601	745	530	-215	-14.6	+23.9	-28.8	-0.6	+7.3	-11.9		
Véhicules utilitaires pour le transport de marchandises	499	507	450	-57	+15.2	+1.6	-11.2	+15.9	+2.7	-8.1		
<b>Denrées alimentaires, boissons et tabacs</b>	<b>4 248</b>	<b>4 111</b>	<b>4 132</b>	<b>+21</b>	<b>+3.4</b>	<b>-3.2</b>	<b>+0.5</b>	<b>+2.1</b>	<b>-3.3</b>	<b>+0.6</b>		
Produits des industries alimentaires	2 301	2 221	2 206	-15	+3.0	-3.5	-0.7	+3.0	-2.6	+0.1		
Boissons	502	492	499	+8	-1.6	-2.1	+1.6	+1.3	-3.4	+2.7		
<b>Métaux et produits métalliques</b>	<b>3 227</b>	<b>3 269</b>	<b>3 277</b>	<b>+7</b>	<b>+1.5</b>	<b>+1.3</b>	<b>+0.2</b>	<b>+1.6</b>	<b>+1.2</b>	<b>+0.1</b>		
<b>Textiles, habillement et chaussures</b>	<b>2 903</b>	<b>2 864</b>	<b>2 808</b>	<b>-56</b>	<b>+1.9</b>	<b>-1.3</b>	<b>-1.9</b>	<b>-0.0</b>	<b>-1.6</b>	<b>-1.6</b>		
Habillement	1 931	1 920	1 875	-44	+1.8	-0.6	-2.3	-0.1	-0.3	-1.3		
Chaussures	501	492	487	-6	+1.1	-1.8	-1.1	-2.9	-4.5	-0.9		
<b>Produits énergétiques</b>	<b>2 313</b>	<b>2 234</b>	<b>2 212</b>	<b>-22</b>	<b>-2.4</b>	<b>-3.4</b>	<b>-1.0</b>	<b>-1.2</b>	<b>+2.0</b>	<b>-2.2</b>		
Huile minérale	955	1 035	1 014	-22	-0.2	+8.5	-2.1	+5.4	+3.5	-4.5		
Courant électrique	829	739	722	-17	+21.1	-10.9	-2.3	+11.3	-9.0	+1.9		
Pétrole brut	335	282	328	+46	-12.3	-15.7	+16.2	-12.9	-10.8	+18.3		
<b>Bijouterie et joaillerie</b>	<b>2 180</b>	<b>2 565</b>	<b>1 995</b>	<b>-570</b>	<b>-3.3</b>	<b>+17.7</b>	<b>-22.2</b>	<b>+9.8</b>	<b>+12.3</b>	<b>-20.8</b>		
<b>Matières plastiques</b>	<b>1 189</b>	<b>1 167</b>	<b>1 204</b>	<b>+37</b>	<b>+1.3</b>	<b>-1.8</b>	<b>+3.2</b>	<b>+0.3</b>	<b>-1.6</b>	<b>+2.7</b>		
<b>Horlogerie</b>	<b>679</b>	<b>707</b>	<b>720</b>	<b>+13</b>	<b>+7.2</b>	<b>+4.0</b>	<b>+1.8</b>	<b>+9.0</b>	<b>+0.9</b>	<b>+1.7</b>		
<b>Papier et carton</b>	<b>585</b>	<b>561</b>	<b>560</b>	<b>-1</b>	<b>+3.1</b>	<b>-4.1</b>	<b>-0.2</b>	<b>+1.4</b>	<b>-3.0</b>	<b>+1.7</b>		

## Importations suisses désaisonnalisées

Groupes de marchandises	Mio. CHF			Variation par rapport au mois précédent						
				Mio. CHF	nominal en %			réel en %		
	janv. 2026	févr. 2026	mars 2026	mars 2026	janv. 2026	févr. 2026	mars 2026	janv. 2026	févr. 2026	mars 2026
<b>Total</b>	<b>19 409</b>	<b>17 818</b>	<b>19 612</b>	<b>+1 794</b>	<b>-0.4</b>	<b>-8.2</b>	<b>+10.1</b>	<b>+2.2</b>	<b>-5.1</b>	<b>+3.1</b>
<b>Produits chimiques et pharmaceutiques</b>	<b>7 040</b>	<b>5 385</b>	<b>7 329</b>	<b>+1 944</b>	<b>+0.3</b>	<b>-23.5</b>	<b>+36.1</b>	<b>+13.0</b>	<b>-19.3</b>	<b>+10.0</b>
Produits pharmaceutiques de base et préparations pharmaceutiques	5 481	4 177	6 133	+1 956	-5.8	-23.8	+46.8	+0.3	-15.8	+20.1
Médicaments	3 879	2 631	3 904	+1 273	-4.8	-32.2	+48.4	-3.2	-17.2	+23.5
Sérums et vaccins	1 665	1 289	1 431	+142	+10.8	-22.6	+11.0	-13.3	-3.4	+13.3
Produits pharmaceutiques de base	122	107	112	+5	-8.8	-12.8	+4.6	+10.4	-4.0	-7.8
Produits chimiques	1 559	1 208	1 196	-12	+29.8	-22.5	-1.0	+32.4	-23.3	-2.9
<b>Machines, électronique et appareils</b>	<b>3 617</b>	<b>3 659</b>	<b>3 718</b>	<b>+59</b>	<b>-0.7</b>	<b>+1.2</b>	<b>+1.6</b>	<b>+0.5</b>	<b>-0.3</b>	<b>+2.2</b>
Machines	1 206	1 228	1 230	+3	+4.3	+1.7	+0.2	+3.5	+1.4	+0.1
Équipements électriques	856	853	887	+35	+0.8	-0.3	+4.1	-0.1	-1.7	+4.2
Appareils ménagers	169	152	156	+4	+9.4	-10.1	+2.9	+9.0	-8.5	+2.9
Ordinateurs	371	364	384	+20	+1.2	-1.8	+5.5	-1.8	-2.2	+8.6
Instruments et fournitures à usage médical	375	368	381	+13	+0.0	-1.9	+3.6	+2.2	-3.8	+3.7
Équipement de télécommunication	223	272	278	+5	-18.5	+22.0	+1.9	-9.2	+3.9	+7.8
Instruments de mesure, d'essai et de navigation	204	199	201	+2	+4.8	-2.3	+0.8	+3.4	+0.9	-1.8
<b>Véhicules</b>	<b>1 650</b>	<b>1 748</b>	<b>1 619</b>	<b>-130</b>	<b>-4.6</b>	<b>+6.0</b>	<b>-7.4</b>	<b>-0.9</b>	<b>+2.9</b>	<b>-6.8</b>
Voitures particulières	930	969	958	-11	-0.6	+4.2	-1.2	+15.4	-1.4	+1.0
Aéronefs et engins spatiaux	140	189	169	-21	-34.4	+35.7	-10.9	-30.4	+38.0	-9.9
Véhicules utilitaires pour le transport de marchandises	137	150	141	-9	-15.8	+10.0	-5.9	-14.5	+10.4	-7.2
<b>Denrées alimentaires, boissons et tabacs</b>	<b>1 411</b>	<b>1 369</b>	<b>1 364</b>	<b>-5</b>	<b>+1.0</b>	<b>-3.0</b>	<b>-0.4</b>	<b>+0.9</b>	<b>-1.7</b>	<b>-0.5</b>
Produits des industries alimentaires	749	736	725	-11	-0.0	-1.8	-1.6	+0.2	-0.3	-1.2
Boissons	168	169	161	-8	-5.5	+0.7	-4.6	+2.1	-3.9	-1.1
<b>Métaux et produits métalliques</b>	<b>1 090</b>	<b>1 088</b>	<b>1 101</b>	<b>+13</b>	<b>-0.5</b>	<b>-0.1</b>	<b>+1.2</b>	<b>-1.0</b>	<b>-1.0</b>	<b>+1.6</b>
<b>Textiles, habillement et chaussures</b>	<b>971</b>	<b>952</b>	<b>953</b>	<b>+1</b>	<b>-1.1</b>	<b>-1.9</b>	<b>+0.1</b>	<b>-1.6</b>	<b>-1.4</b>	<b>+0.7</b>
Habillement	655	640	642	+2	-1.6	-2.3	+0.3	-1.5	-1.3	+1.0
Chaussures	168	166	166	-0	+1.7	-1.2	-0.0	+0.1	-2.1	+0.5
<b>Produits énergétiques</b>	<b>730</b>	<b>785</b>	<b>841</b>	<b>+56</b>	<b>-1.7</b>	<b>+7.6</b>	<b>+7.1</b>	<b>-10.0</b>	<b>+9.8</b>	<b>+20.2</b>
Huile minérale	295	341	375	+34	-15.1	+15.6	+10.0	-15.1	+13.3	+31.2
Courant électrique	267	247	269	+22	+26.2	-7.5	+9.0	+13.1	+1.0	+10.6
Pétrole brut	104	115	108	-7	+37.9	+9.9	-6.0	+16.1	+18.4	+5.8
<b>Bijouterie et joaillerie</b>	<b>765</b>	<b>701</b>	<b>601</b>	<b>-101</b>	<b>-7.0</b>	<b>-8.4</b>	<b>-14.3</b>	<b>-8.7</b>	<b>-9.4</b>	<b>-13.7</b>
<b>Matières plastiques</b>	<b>398</b>	<b>397</b>	<b>404</b>	<b>+7</b>	<b>+0.4</b>	<b>-0.2</b>	<b>+1.8</b>	<b>+0.6</b>	<b>+0.3</b>	<b>+1.3</b>
<b>Horlogerie</b>	<b>243</b>	<b>245</b>	<b>225</b>	<b>-20</b>	<b>+2.3</b>	<b>+0.7</b>	<b>-8.3</b>	<b>+0.2</b>	<b>+2.1</b>	<b>-6.2</b>
<b>Papier et carton</b>	<b>182</b>	<b>184</b>	<b>184</b>	<b>+1</b>	<b>+3.4</b>	<b>+1.2</b>	<b>+0.3</b>	<b>+3.2</b>	<b>+0.7</b>	<b>+0.9</b>

## Commerce extérieur suisse désaisonnalisé

Partenaires commerciaux	Exportations							Importations						
	Mio. CHF			Variation par rapport au trimestre précédent				Mio. CHF			Variation par rapport au trimestre précédent			
	III / 2025	IV / 2025	I / 2026	Mio. CHF	nominal en %			III / 2025	IV / 2025	I / 2026	Mio. CHF	nominal en %		
			I / 2026	III / 2025	IV / 2025	I / 2026	III / 2025	IV / 2025	I / 2026	I / 2026	III / 2025	IV / 2025	I / 2026	
<b>Total</b>	<b>70 468</b>	<b>69 883</b>	<b>66 935</b>	<b>-2 948</b>	<b>-2.6</b>	<b>-0.8</b>	<b>-4.2</b>	<b>57 367</b>	<b>58 621</b>	<b>55 840</b>	<b>-2 781</b>	<b>+1.3</b>	<b>+2.2</b>	<b>-4.7</b>
<b>Europe</b>	<b>38 868</b>	<b>39 251</b>	<b>40 751</b>	<b>+1 500</b>	<b>-4.5</b>	<b>+1.0</b>	<b>+3.8</b>	<b>41 802</b>	<b>43 732</b>	<b>41 450</b>	<b>-2 283</b>	<b>-1.7</b>	<b>+4.6</b>	<b>-5.2</b>
<b>UE</b>	<b>35 667</b>	<b>36 239</b>	<b>37 524</b>	<b>+1 285</b>	<b>-4.5</b>	<b>+1.6</b>	<b>+3.5</b>	<b>40 677</b>	<b>42 602</b>	<b>40 146</b>	<b>-2 455</b>	<b>-1.6</b>	<b>+4.7</b>	<b>-5.8</b>
<b>Zone euro</b>	<b>32 715</b>	<b>33 530</b>	<b>34 771</b>	<b>+1 241</b>	<b>-4.9</b>	<b>+2.5</b>	<b>+3.7</b>	<b>37 575</b>	<b>39 461</b>	<b>37 087</b>	<b>-2 374</b>	<b>-1.1</b>	<b>+5.0</b>	<b>-6.0</b>
Allemagne	10 617	10 832	10 170	-662	-3.2	+2.0	-6.1	13 486	14 178	13 890	-288	-6.0	+5.1	-2.0
Slovénie	5 676	6 882	7 069	+187	-20.9	+21.2	+2.7	6 273	6 601	5 336	-1 265	+23.9	+5.2	-19.2
Italie	5 289	4 522	4 765	+243	+0.9	-14.5	+5.4	5 905	6 066	6 066	+0	+1.5	+2.7	+0.0
France	3 249	3 321	3 551	+229	-3.1	+2.2	+6.9	4 295	4 726	4 602	-124	-8.6	+10.0	-2.6
Autriche	1 788	2 315	2 362	+46	-10.1	+29.5	+2.0	2 286	2 496	2 523	+27	+5.1	+9.2	+1.1
Belgique	1 224	1 222	1 846	+623	+20.9	-0.2	+51.0	735	712	742	+30	-0.8	-3.1	+4.2
Pays-Bas	1 638	1 498	1 547	+49	+5.8	-8.6	+3.2	1 265	1 200	1 206	+6	-4.5	-5.1	+0.5
Espagne	1 468	1 359	1 242	-117	+5.2	-7.4	-8.6	1 277	1 314	1 225	-89	-12.6	+2.9	-6.8
Irlande	528	580	546	-34	+4.9	+9.8	-5.8	755	897	624	-274	-24.6	+18.8	-30.5
<b>Hors zone euro</b>	<b>2 952</b>	<b>2 709</b>	<b>2 753</b>	<b>+44</b>	<b>-0.2</b>	<b>-8.2</b>	<b>+1.6</b>	<b>3 102</b>	<b>3 141</b>	<b>3 060</b>	<b>-81</b>	<b>-7.9</b>	<b>+1.3</b>	<b>-2.6</b>
Pologne	824	780	760	-20	+8.9	-5.3	-2.5	804	793	804	+11	+0.6	-1.4	+1.4
République tchèque	549	526	567	+41	+14.1	-4.2	+7.7	782	825	802	-24	+8.0	+5.5	-2.9
<b>Autres pays européens</b>														
Royaume-Uni	2 049	2 060	2 065	+5	-5.1	+0.5	+0.2	815	839	850	+11	-7.6	+2.9	+1.3
Russie	543	509	550	+41	-1.6	-6.3	+8.0	8	4	6	+2	-8.3	-49.5	+43.1
<b>Asie</b>	<b>13 372</b>	<b>13 483</b>	<b>12 785</b>	<b>-697</b>	<b>-3.7</b>	<b>+0.8</b>	<b>-5.2</b>	<b>10 081</b>	<b>10 149</b>	<b>10 120</b>	<b>-29</b>	<b>+5.0</b>	<b>+0.7</b>	<b>-0.3</b>
Chine	3 373	3 974	3 584	-390	-15.0	+17.8	-9.8	4 578	4 449	4 677	+228	+0.8	-2.8	+5.1
Japon	1 996	1 901	1 789	-112	+1.5	-4.8	-5.9	948	900	884	-17	+10.7	-5.0	-1.9
Hong Kong	1 014	1 022	1 061	+39	+5.0	+0.8	+3.8	226	178	192	+14	+16.9	-21.3	+8.0
Emirats arabes	882	982	899	-83	-7.3	+11.4	-8.4	99	111	81	-30	+3.3	+12.2	-27.1
Singapour	888	890	839	-51	-0.4	+0.2	-5.8	239	271	285	+14	+6.8	+13.3	+5.1
Corée du Sud	861	826	824	-2	+3.1	-4.1	-0.3	667	756	1 055	+299	+21.1	+13.3	+39.6
Arabie saoudite	608	534	554	+20	-0.2	-12.2	+3.7	35	86	70	-16	-21.4	+145.1	-18.9
Inde	540	547	530	-17	+2.3	+1.2	-3.0	484	509	532	+24	-4.7	+5.0	+4.6
Türkiye	494	488	475	-13	-14.4	-1.1	-2.7	504	505	490	-15	+6.4	+0.2	-3.0
Taiwan	483	491	474	-17	+1.0	+1.8	-3.6	278	273	295	+22	-0.6	-1.8	+8.1
<b>Amérique du Nord</b>	<b>13 116</b>	<b>12 342</b>	<b>10 567</b>	<b>-1 775</b>	<b>-6.8</b>	<b>-5.9</b>	<b>-14.4</b>	<b>3 278</b>	<b>3 358</b>	<b>3 451</b>	<b>+93</b>	<b>-4.7</b>	<b>+2.4</b>	<b>+2.8</b>
USA	12 200	11 584	9 779	-1 806	-6.7	-5.0	-15.6	3 107	3 194	3 239	+45	-6.3	+2.8	+1.4
Canada	980	818	851	+33	+7.0	-16.6	+4.0	154	174	144	-30	+8.7	+13.4	-17.3
<b>Amérique centrale et du sud</b>	<b>2 095</b>	<b>2 055</b>	<b>2 054</b>	<b>-1</b>	<b>-0.4</b>	<b>-1.9</b>	<b>-0.1</b>	<b>860</b>	<b>853</b>	<b>852</b>	<b>-0</b>	<b>+18.7</b>	<b>-0.8</b>	<b>-0.1</b>
Brésil	704	719	720	+1	-9.9	+2.1	+0.2	184	199	186	-14	+5.0	+8.6	-6.8
Mexique	635	549	551	+2	+25.8	-13.6	+0.4	239	217	229	+11	+29.6	-9.1	+5.2
<b>Afrique</b>	<b>708</b>	<b>780</b>	<b>754</b>	<b>-26</b>	<b>-3.0</b>	<b>+10.1</b>	<b>-3.3</b>	<b>529</b>	<b>520</b>	<b>546</b>	<b>+26</b>	<b>-13.0</b>	<b>-1.7</b>	<b>+5.0</b>
Egypte	174	177	169	-7	+16.6	+1.7	-4.2	29	27	29	+1	+38.7	-6.1	+5.5
Afrique du Sud	139	148	150	+2	-8.3	+6.5	+1.0	92	95	95	-1	+8.7	+3.7	-0.6
<b>Océanie</b>	<b>662</b>	<b>603</b>	<b>616</b>	<b>+13</b>	<b>-4.4</b>	<b>-9.0</b>	<b>+2.1</b>	<b>87</b>	<b>86</b>	<b>88</b>	<b>+2</b>	<b>-7.6</b>	<b>-0.8</b>	<b>+1.9</b>
Australie	597	546	553	+8	-4.2	-8.6	+1.5	53	55	55	+0	-14.2	+2.4	+0.2

## Commerce extérieur suisse désaisonnalisé

Partenaires commerciaux	Exportations							Importations						
	Variation par rapport au mois précédent													
	Mio. CHF			Mio. CHF	nominal en %			Mio. CHF			Mio. CHF	nominal en %		
	janv. 26	févr. 26	mars 26	mars 26	janv. 26	févr. 26	mars 26	janv. 26	févr. 26	mars 26	mars 26	janv. 26	févr. 26	mars 26
<b>Total</b>	<b>22 777</b>	<b>22 142</b>	<b>22 355</b>	<b>+213</b>	<b>+1.5</b>	<b>-2.8</b>	<b>+1.0</b>	<b>19 409</b>	<b>17 818</b>	<b>19 612</b>	<b>+1 794</b>	<b>-0.4</b>	<b>-8.2</b>	<b>+10.1</b>
<b>Europe</b>	<b>13 590</b>	<b>13 151</b>	<b>13 914</b>	<b>+763</b>	<b>+5.3</b>	<b>-3.2</b>	<b>+5.8</b>	<b>14 305</b>	<b>12 734</b>	<b>13 947</b>	<b>+1 213</b>	<b>+0.7</b>	<b>-11.0</b>	<b>+9.5</b>
<b>UE</b>	<b>12 509</b>	<b>12 053</b>	<b>12 855</b>	<b>+801</b>	<b>+5.0</b>	<b>-3.6</b>	<b>+6.6</b>	<b>13 918</b>	<b>12 316</b>	<b>13 551</b>	<b>+1 235</b>	<b>+0.4</b>	<b>-11.5</b>	<b>+10.0</b>
<b>Zone euro</b>	<b>11 540</b>	<b>11 179</b>	<b>11 899</b>	<b>+720</b>	<b>+4.6</b>	<b>-3.1</b>	<b>+6.4</b>	<b>12 700</b>	<b>11 217</b>	<b>12 418</b>	<b>+1 201</b>	<b>-0.3</b>	<b>-11.7</b>	<b>+10.7</b>
Allemagne	3 438	3 272	3 259	-13	+12.2	-4.8	-0.4	4 650	4 402	4 674	+272	-4.1	-5.3	+6.2
Slovénie	2 065	1 922	2 764	+842	-15.3	-6.9	+43.8	1 806	1 280	1 805	+525	-11.6	-29.1	+41.0
Italie	1 606	1 490	1 622	+133	+26.7	-7.3	+8.9	2 027	1 943	2 086	+143	+5.8	-4.1	+7.4
France	1 169	1 250	1 154	-97	-5.5	+7.0	-7.7	1 507	1 479	1 450	-29	-3.4	-1.9	-1.9
Autriche	918	718	752	+33	-6.1	-21.8	+4.6	944	823	784	-40	+21.1	-12.8	-4.8
Belgique	401	760	700	-60	+19.6	+89.5	-7.9	255	230	237	+7	+6.3	-9.7	+3.1
Pays-Bas	515	566	514	-51	+20.2	+9.8	-9.1	401	399	391	-8	-5.1	-0.4	-2.1
Espagne	548	391	368	-23	+28.6	-28.6	-5.9	446	376	371	-5	+8.2	-15.7	-1.3
Irlande	193	204	171	-33	-14.4	+5.5	-16.3	209	197	184	-12	+25.0	-5.7	-6.3
<b>Hors zone euro</b>	<b>968</b>	<b>875</b>	<b>956</b>	<b>+81</b>	<b>+10.4</b>	<b>-9.7</b>	<b>+9.3</b>	<b>1 219</b>	<b>1 099</b>	<b>1 133</b>	<b>+34</b>	<b>+8.4</b>	<b>-9.8</b>	<b>+3.1</b>
Pologne	222	253	277	+24	-12.3	+13.8	+9.5	262	274	277	+3	-2.4	+4.7	+1.0
République tchèque	228	149	201	+52	+28.1	-34.4	+34.7	269	275	252	-23	+1.0	+2.3	-8.5
<b>Autres pays européens</b>														
Royaume-Uni	657	716	702	-15	-3.5	+9.0	-2.0	267	294	278	-15	+0.5	+9.8	-5.2
Russie	201	166	146	-19	+69.1	-17.4	-11.7	2	2	2	+0	+26.9	-24.4	+18.9
<b>Asie</b>	<b>4 509</b>	<b>3 997</b>	<b>4 243</b>	<b>+246</b>	<b>-4.5</b>	<b>-11.4</b>	<b>+6.2</b>	<b>3 527</b>	<b>3 223</b>	<b>3 358</b>	<b>+134</b>	<b>+1.5</b>	<b>-8.6</b>	<b>+4.2</b>
Chine	1 266	1 023	1 255	+232	-3.7	-19.1	+22.7	1 577	1 525	1 603	+78	-0.7	-3.3	+5.1
Japon	583	614	591	-23	-7.1	+5.4	-3.7	330	303	257	-47	+44.4	-8.0	-15.4
Hong Kong	378	357	356	-1	+6.0	-5.6	-0.3	53	63	66	+3	-13.9	+19.8	+4.9
Singapour	278	297	292	-5	-13.4	+6.9	-1.7	53	93	106	+13	-33.9	+74.6	+13.8
Corée du Sud	283	271	276	+5	+1.3	-4.2	+1.8	386	286	353	+67	+9.2	-26.0	+23.5
Emirats arabes	376	298	229	-69	-1.6	-20.6	-23.1	44	36	9	-27	+9.1	-18.7	-75.4
Inde	164	174	179	+5	-16.7	+6.4	+2.6	178	182	168	-14	+2.0	+2.4	-7.9
Arabie saoudite	254	165	167	+2	+44.6	-34.9	+1.3	57	9	12	+3	+174.7	-84.4	+38.1
Taïwan	164	150	161	+11	-2.4	-8.0	+7.1	102	96	96	-0	+7.8	-5.4	-0.0
Türkiye	170	165	161	-4	-7.3	-3.1	-2.2	161	167	161	-7	-6.4	+4.0	-4.0
<b>Amérique du Nord</b>	<b>3 396</b>	<b>4 020</b>	<b>3 368</b>	<b>-652</b>	<b>-7.8</b>	<b>+18.4</b>	<b>-16.2</b>	<b>1 402</b>	<b>1 025</b>	<b>1 005</b>	<b>-19</b>	<b>+32.1</b>	<b>-26.9</b>	<b>-1.9</b>
USA	3 126	3 684	3 098	-586	-7.8	+17.9	-15.9	1 344	971	970	-0	+32.2	-27.8	-0.0
Canada	275	280	287	+7	-3.9	+1.9	+2.4	41	49	43	-6	-24.2	+20.9	-11.7
<b>Amérique centrale et du sud</b>	<b>717</b>	<b>674</b>	<b>633</b>	<b>-41</b>	<b>+0.8</b>	<b>-6.0</b>	<b>-6.1</b>	<b>302</b>	<b>241</b>	<b>257</b>	<b>+16</b>	<b>+27.4</b>	<b>-20.2</b>	<b>+6.6</b>
Brésil	248	227	224	-3	-2.4	-8.6	-1.2	67	60	61	+1	+19.8	-9.4	+1.8
Mexique	196	191	155	-36	+12.0	-2.7	-18.8	80	67	67	-1	+20.7	-15.5	-1.2
<b>Afrique</b>	<b>318</b>	<b>234</b>	<b>225</b>	<b>-8</b>	<b>+14.3</b>	<b>-26.4</b>	<b>-3.6</b>	<b>189</b>	<b>165</b>	<b>172</b>	<b>+7</b>	<b>+23.6</b>	<b>-12.6</b>	<b>+4.5</b>
Egypte	72	50	48	-2	+9.7	-30.3	-3.9	12	10	11	+1	+21.9	-11.6	+6.3
Afrique du Sud	53	53	46	-7	+19.7	-0.2	-12.4	37	31	33	+2	+20.7	-14.8	+5.2
<b>Océanie</b>	<b>213</b>	<b>203</b>	<b>183</b>	<b>-20</b>	<b>+3.8</b>	<b>-4.7</b>	<b>-9.7</b>	<b>29</b>	<b>27</b>	<b>29</b>	<b>+2</b>	<b>+9.6</b>	<b>-7.2</b>	<b>+6.3</b>
Australie	191	176	166	-10	+2.9	-8.1	-5.7	19	17	17	+0	+11.0	-12.8	+2.6