



# Medienmitteilung

Datum 18.12.2025

Schweizerischer Aussenhandel

## November 2025: Aussenhandel setzt Seitwärtstrend fort

Im vorletzten Monat des Jahres 2025 stiegen die Exporte saisonbereinigt um 1,6 Prozent, während die Importe im November mit –0,8 Prozent das Vormonatsergebnis leicht unterschritten. Damit bestätigte der schweizerische Aussenhandel im Wesentlichen die stagnierende Entwicklung der vergangenen Monate. In der Handelsbilanz übertraf der Überschuss wieder die 3-Milliarden-Franken-Marke, nachdem dieser zuvor drei Monate in Folge rückläufig gewesen war.

### In Kürze

- ↑ Pharma, Luftfahrzeuge und Bijouterie als Wachstumsträger im Export
- ↑ Ausfuhren nach Nordamerika und Asien legen zu
- ↓ Importe: Chemie-Pharma zieht Gesamtergebnis ins Minus
- ↓ Aussenhandel mit Europa schwächelt in beiden Verkehrsrichtungen

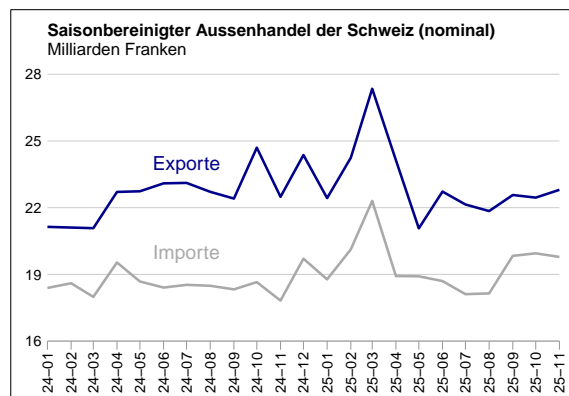
Export-Trend: ➡ Import-Trend: ➡

### Saisonbereinigter Aussenhandel der Schweiz

	Mio. CHF			Veränderung in % gegenüber Vormonat			
				Nominal		Real	
	Export	Import	Saldo	Export	Import	Export	Import
Juni 2025	22 723	18 699	4 024	+7.9	–1.1	+6.4	+1.2
Juli 2025	22 143	18 110	4 033	–2.6	–3.1	–1.5	–0.2
August 2025	21 847	18 144	3 703	–1.3	+0.2	–0.9	+0.6
September 2025	22 569	19 834	2 736	+3.3	+9.3	+1.9	+2.2
Oktober 2025	22 452	19 946	2 505	–0.5	+0.6	–1.1	–0.1
November 2025	22 802	19 784	3 018	+1.6	–0.8	–0.6	+0.2

## Gesamtentwicklung

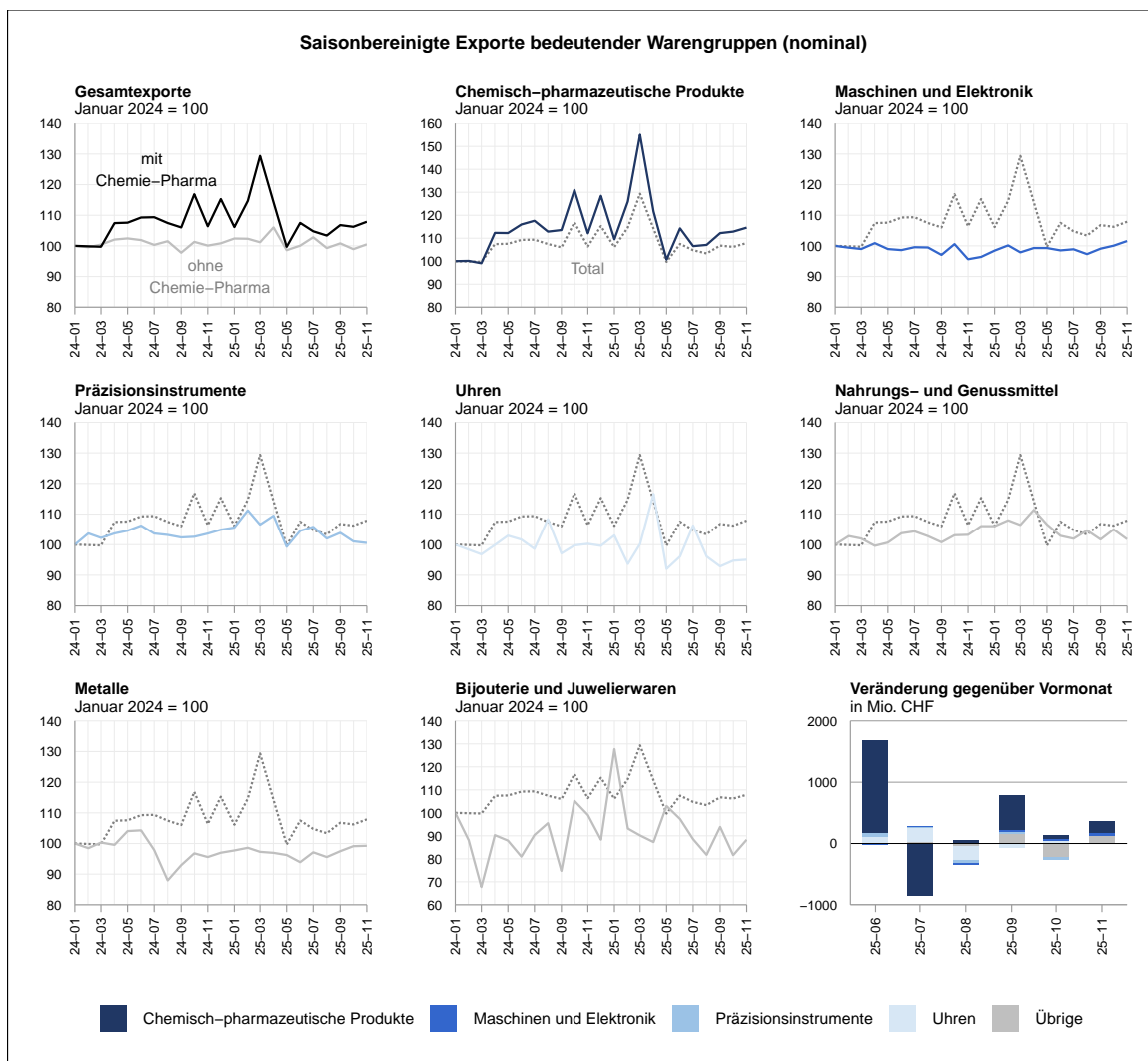
Im November nahmen die **Exporte** saisonbereinigt um 1,6 Prozent auf 22,8 Milliarden Franken zu (Vormonat: –0,5 Prozent), derweil sie real um 0,6 Prozent zurückgingen. Damit setzte sich die seit Mitte Jahr registrierte stagnierende Tendenz insgesamt fort. Leicht rückläufig waren indes die **Importe**: sie sanken nominal um 0,8 Prozent auf 19,8 Milliarden Franken, verharrten real aber mit +0,2 Prozent auf dem Vormonatsniveau. Auch importseitig stockt die Entwicklung seit April 2025 tendenziell. In der Handelsbilanz resultierte im November 2025 ein Überschuss von 3,0 Milliarden Franken.



## Breit abgestütztes Exportwachstum

Im Berichtsmonat wiesen acht der elf Warengruppen ein Plus auf. Umsatzmässig am deutlichsten legten dabei die Ausfuhren von **chemisch-pharmazeutischen Produkten** (+192 Millionen Franken) sowie jene von **Fahrzeugen** zu (+136 Millionen Franken). Letztgenannte steigerten ihren Absatz innert Monatsfrist gleich um einen Drittel, namentlich im Bereich der Luftfahrzeuge. Hier expandierten die Verkäufe mehr als das Doppelte, wobei im Vormonat noch ein massives Minus von 70 Prozent resultiert hatte. Einen nennenswerten Zuwachs verzeichneten ausserdem die Ausfuhren von **Bijouterie und Juwelierwaren**. Dagegen stagnierten die Verkäufe von **Uhren** und **Metallen** auf dem Niveau des Vormonats.

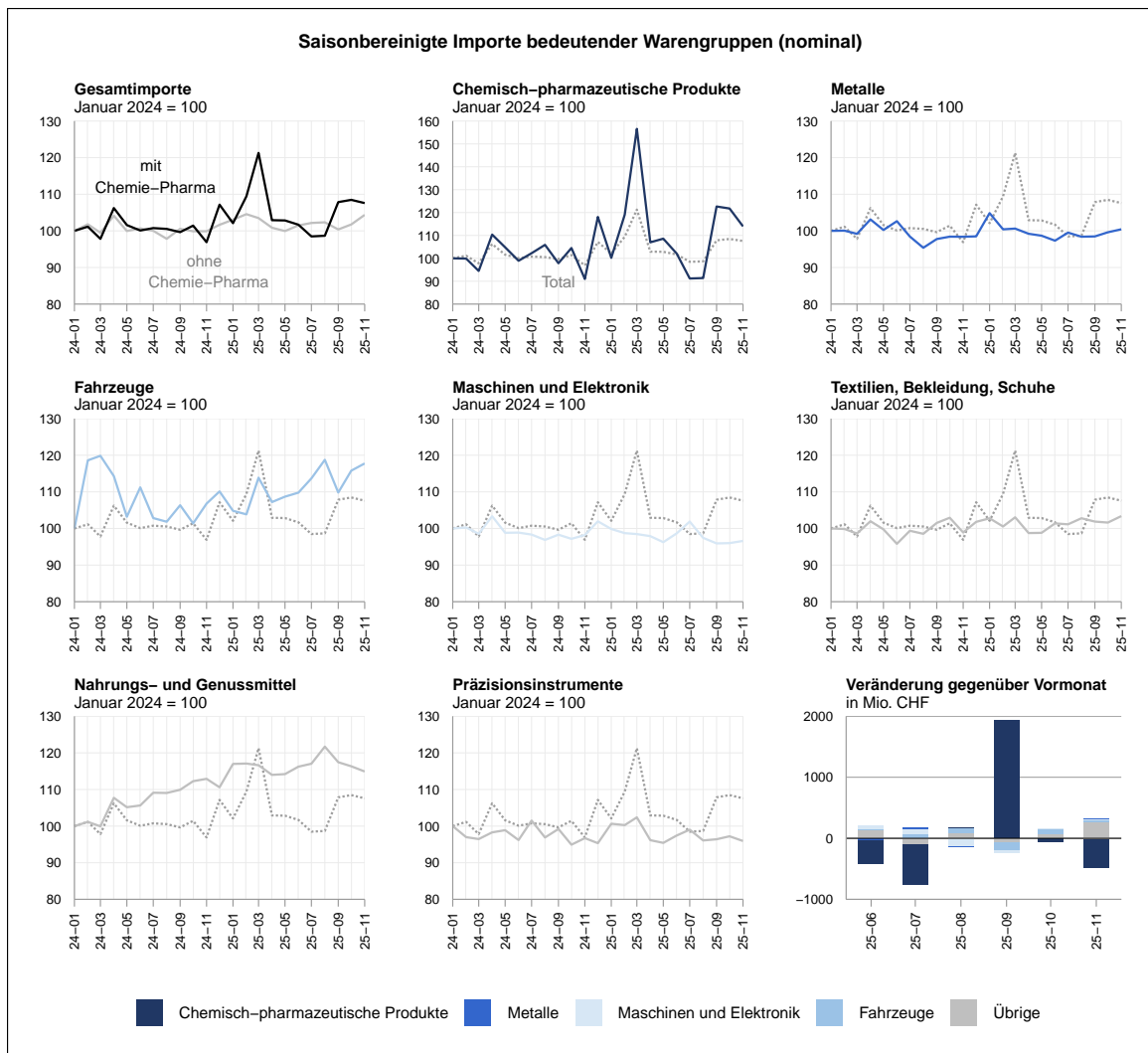
Regional zeigte sich im November eine divergierende Entwicklung: Dem deutlichen Anstieg der Exporte nach **Nordamerika** (+7,5 Prozent; USA: +7,6 Prozent) und **Asien** (+5,3 Prozent) standen rückläufige Ausfuhren nach **Europa** (–2,6 Prozent) gegenüber. Während in Asien China mit einem markanten Plus um einen Fünftel oder 238 Millionen Franken herausstach (Chemie-Pharma), litt in Europa das Gesamtergebnis unter dem deutlichen Exportrückgang nach Slowenien im Umfang von 329 Millionen Franken.



### Importe von Bijouterie und Juwelierwaren steigen um rund zwei Fünftel

Das Minus bei den Importen stammte fast ausschliesslich von den **chemisch-pharmazeutischen Produkten**, deren Bezügen innert Monatsfrist um 6,4 Prozent oder 482 Millionen Franken zurückgingen. Weniger eingeführt wurden im November auch **Präzisionsinstrumente** (–1,3 Prozent) sowie **Nahrungs- und Genussmittel** (–1,2 Prozent). Dagegen stiegen die Importe von **Bijouterie und Juwelierwaren** um 37,6 Prozent oder 258 Millionen Franken. Weitere sieben der insgesamt zwölf Warengruppen verzeichneten einen Anstieg zwischen +0,6 und 4,5 Prozent.

Während die Einfuhren aus **Europa** (–1,3 Prozent) und **Nordamerika** (–1,0 Prozent; USA: –3,5 Prozent) rückläufig waren, nahmen jene aus **Asien** zu (+1,7 Prozent). Bei Europa belasteten namentlich die Mindereinfuhren aus Deutschland und Irland von kumuliert 602 Millionen Franken das Kontinentalergebnis. Derweil legten die Einfuhren aus Slowenien gleich um einen Fünftel oder 431 Millionen Franken zu. In Asien stachen China, die Vereinigten Arabischen Emirate sowie Saudi-Arabien positiv heraus, während Japan und Hongkong mit rückläufigen Lieferungen auffielen.



### Aussenhandel mit Russland im November 2025

Die Importe aus Russland weisen im November 2025 gesamthaft einen Wert von 1,0 Millionen Franken auf. Es wurde kein Gold russischen Ursprungs in die Schweiz eingeführt. Die Exporte nach Russland betragen 200 Millionen Franken, wovon 167 Millionen Franken die Sparte Chemie-Pharma betreffen.

**Kontakt für Rückfragen:**

Medienstelle BAZG  
**+41 58 462 67 43**  
[medien@bazg.admin.ch](mailto:medien@bazg.admin.ch)

**Hinweise:**

Diese Medienmitteilung kommentiert die saisonbereinigte, nicht annualisierte Aussenhandelsentwicklung, deren Veränderungen sich jeweils auf die Vorperiode beziehen. Dies ermöglicht, sich auf den Trendverlauf zu fokussieren und die kurzfristige Entwicklung dabei zu relativieren. Grundsätzlich können sich die Vorperiodenvergleiche volatil zeigen und die saisonbereinigten Ergebnisse einer Gruppe – aufgrund der angewandten Ansatzmethode – inkonsistent mit denjenigen ihrer Subgruppen sein. Mehr Informationen dazu finden Sie in unserer [Methodenbeschreibung](#).

Text, Tabellen und Grafiken basieren zudem auf den provisorischen Daten aus konjunktureller Sicht (Total 1), das heisst **ohne** den Handel mit Gold, übrigen Edelmetallen, Edel- und Schmucksteinen sowie Kunstgegenständen und Antiquitäten.

Weitere Aussenhandelsergebnisse finden Sie online auf unserer Website unter «[Daten](#)» sowie in unserer Datenbank: [www.swiss-impex.admin.ch](http://www.swiss-impex.admin.ch).

Alle Erscheinungsdaten der Medienmitteilungen über den schweizerischen Aussenhandel finden Sie auf unserer Website unter «[Erscheinungsdaten](#)».

<b>nominal:</b>	nicht preisbereinigt
<b>real:</b>	preisbereinigt (auf Basis der Mittelwerte)
<b>arbeitstagbereinigt:</b>	trägt dem spezifischen Einfluss der einzelnen Arbeitstage (z. B. Anzahl Donnerstage je betreffenden Monat) und anderen Kalendereffekten Rechnung
<b>saisonbereinigt:</b>	auf arbeitstagbereinigter Basis und unter Ausschluss der saisonbedingten Schwankungen
<b>Warengruppen:</b>	Gliederung nach der Nomenklatur « <a href="#">Warenart</a> »

## Saisonbereinigte Exporte der Schweiz

Warengruppe	Mio. CHF			Veränderung gegenüber Vormonat						
				Mio. CHF	nominal in %			real in %		
	Sep 2025	Okt 2025	Nov 2025	Nov 2025	Sep 2025	Okt 2025	Nov 2025	Sep 2025	Okt 2025	Nov 2025
<b>Total</b>	<b>22 569</b>	<b>22 452</b>	<b>22 802</b>	<b>+351</b>	<b>+3.3</b>	<b>-0.5</b>	<b>+1.6</b>	<b>+1.9</b>	<b>-1.1</b>	<b>-0.6</b>
<b>Chemisch-pharmazeutische Produkte</b>	<b>12 408</b>	<b>12 480</b>	<b>12 672</b>	<b>+192</b>	<b>+4.8</b>	<b>+0.6</b>	<b>+1.5</b>	<b>+0.4</b>	<b>-0.8</b>	<b>-1.9</b>
Pharmazeutika, Vitamine, Diagnostika	9 755	9 733	10 004	+271	+8.4	-0.2	+2.8	+5.2	-2.3	+3.3
Immunologische Produkte	4 795	5 110	5 566	+456	+5.1	+6.6	+8.9			
Medikamente	3 138	2 926	3 037	+111	+2.3	-6.8	+3.8			
<b>Maschinen und Elektronik</b>	<b>2 682</b>	<b>2 708</b>	<b>2 749</b>	<b>+41</b>	<b>+1.8</b>	<b>+1.0</b>	<b>+1.5</b>	<b>+3.0</b>	<b>+1.1</b>	<b>+1.8</b>
Maschinen	1 579	1 609	1 661	+52	+0.9	+1.9	+3.3	+4.8	+1.4	+2.9
Werkzeugmaschinen	487	504	484	-20	+3.0	+3.5	-3.9	-0.4	+5.5	-0.6
Nichtelektrische Kraftmaschinen	146	169	172	+3	-24.0	+16.0	+1.6	-16.4	+17.1	-11.9
Geräte der Elektroindustrie und der Elektronik	1 088	1 076	1 085	+8	+2.0	-1.1	+0.8	+1.4	-0.6	+0.9
Elektrische, elektronische Artikel	747	738	725	-14	+3.1	-1.2	-1.9	-0.5	-0.4	+0.1
Stromerzeugung, Elektromotoren	280	283	291	+8	+5.0	+0.7	+2.8	+6.4	-0.1	+2.7
<b>Uhren</b>	<b>2 003</b>	<b>2 043</b>	<b>2 050</b>	<b>+7</b>	<b>-3.4</b>	<b>+2.0</b>	<b>+0.3</b>	<b>-8.1</b>	<b>+3.8</b>	<b>+4.2</b>
Kleinuhren, mechanisch / automatisch	1 629	1 657	1 672	+15	-4.3	+1.8	+0.9	-10.9	+9.0	+2.3
Kleinuhren, elektrisch	280	295	295	+0	-0.4	+5.3	+0.1	-1.4	-2.4	+6.7
<b>Präzisionsinstrumente</b>	<b>1 457</b>	<b>1 418</b>	<b>1 411</b>	<b>-7</b>	<b>+1.8</b>	<b>-2.7</b>	<b>-0.5</b>	<b>+2.6</b>	<b>-2.7</b>	<b>+0.6</b>
Medizinische Instrumente und Apparate	914	899	890	-9	+1.8	-1.6	-1.0	+2.5	-0.7	+0.3
Mechanische Mess-, Prüf- und Regelapparate	406	375	373	-2	+2.9	-7.5	-0.7	+2.5	-5.5	-1.5
<b>Metalle</b>	<b>1 123</b>	<b>1 142</b>	<b>1 144</b>	<b>+2</b>	<b>+2.0</b>	<b>+1.7</b>	<b>+0.1</b>	<b>+1.2</b>	<b>+2.4</b>	<b>-0.6</b>
<b>Bijouterie und Juwelierwaren</b>	<b>1 050</b>	<b>912</b>	<b>988</b>	<b>+75</b>	<b>+14.9</b>	<b>-13.1</b>	<b>+8.2</b>	<b>+8.3</b>	<b>-10.7</b>	<b>+10.0</b>
<b>Nahrungs- und Genussmittel</b>	<b>787</b>	<b>812</b>	<b>787</b>	<b>-25</b>	<b>-2.8</b>	<b>+3.2</b>	<b>-3.1</b>	<b>-3.5</b>	<b>+3.7</b>	<b>-3.1</b>
Kaffee	313	332	311	-21	+4.5	+6.0	-6.3			
Getränke	110	108	95	-13	-8.4	-2.0	-11.9	-9.8	+5.9	-9.6
<b>Fahrzeuge</b>	<b>637</b>	<b>384</b>	<b>520</b>	<b>+136</b>	<b>+22.5</b>	<b>-39.7</b>	<b>+35.5</b>	<b>+29.3</b>	<b>-20.2</b>	<b>-4.3</b>
Luft- und Raumfahrt	310	94	215	+121	+66.8	-69.7	+129.0	+100.1	-76.5	+142.9
<b>Textilien, Bekleidung, Schuhe</b>	<b>389</b>	<b>391</b>	<b>386</b>	<b>-4</b>	<b>+2.5</b>	<b>+0.3</b>	<b>-1.1</b>	<b>+1.6</b>	<b>+0.6</b>	<b>-0.8</b>
<b>Kunststoffe</b>	<b>282</b>	<b>287</b>	<b>304</b>	<b>+17</b>	<b>+0.5</b>	<b>+1.8</b>	<b>+6.0</b>	<b>-0.2</b>	<b>+2.0</b>	<b>+5.2</b>
<b>Papier und Grafische Erzeugnisse</b>	<b>115</b>	<b>106</b>	<b>112</b>	<b>+5</b>	<b>+11.3</b>	<b>-7.7</b>	<b>+4.9</b>	<b>+11.0</b>	<b>-4.7</b>	<b>+1.9</b>

## Saisonbereinigte Importe der Schweiz

Warengruppe	Mio. CHF			Veränderung gegenüber Vormonat						
				Mio. CHF	nominal in %			real in %		
	Sep 2025	Okt 2025	Nov 2025	Nov 2025	Sep 2025	Okt 2025	Nov 2025	Sep 2025	Okt 2025	Nov 2025
<b>Total</b>	<b>19 834</b>	<b>19 946</b>	<b>19 784</b>	<b>-162</b>	<b>+9.3</b>	<b>+0.6</b>	<b>-0.8</b>	<b>+2.2</b>	<b>-0.1</b>	<b>+0.2</b>
<b>Chemisch-pharmazeutische Produkte</b>	<b>7 564</b>	<b>7 510</b>	<b>7 028</b>	<b>-482</b>	<b>+34.2</b>	<b>-0.7</b>	<b>-6.4</b>	<b>+23.3</b>	<b>-3.2</b>	<b>-3.4</b>
Pharmazeutika, Vitamine, Diagnostika	6 320	6 488	5 984	-504	+37.0	+2.7	-7.8	+26.2	+2.3	-7.3
Medikamente	4 262	4 334	4 261	-73	+23.1	+1.7	-1.7			
Immunologische Produkte	1 824	1 606	1 553	-53	+55.1	-12.0	-3.3			
<b>Maschinen und Elektronik</b>	<b>2 657</b>	<b>2 659</b>	<b>2 676</b>	<b>+17</b>	<b>-1.6</b>	<b>+0.1</b>	<b>+0.6</b>	<b>-1.2</b>	<b>+0.9</b>	<b>+0.3</b>
Maschinen	1 627	1 673	1 629	-44	-2.0	+2.8	-2.6	-2.0	+1.8	-2.1
Büromaschinen	324	350	333	-16	-4.0	+7.9	-4.7	-2.9	+6.7	-2.3
Haushaltapparate (inkl. Unterhaltungselektronik)	239	237	243	+6	-3.2	-0.7	+2.5	-2.0	+0.3	+0.4
Geräte der Elektroindustrie und der Elektronik	1 028	997	1 041	+44	-0.2	-3.0	+4.4	-0.0	-0.8	+2.7
Elektrische, elektronische Artikel	614	612	632	+19	+0.3	-0.2	+3.2	-0.6	+1.3	+1.3
<b>Fahrzeuge</b>	<b>1 692</b>	<b>1 784</b>	<b>1 814</b>	<b>+30</b>	<b>-7.5</b>	<b>+5.4</b>	<b>+1.7</b>	<b>-9.0</b>	<b>+5.0</b>	<b>+1.9</b>
Personenautos	886	1 015	979	-37	-7.7	+14.6	-3.6	-10.0	+13.5	-1.6
Luft- und Raumfahrt	211	121	215	+94	+10.0	-42.9	+78.0	+8.5	-40.1	+69.4
Strassennutzfahrzeuge	202	230	203	-27	+2.8	+13.9	-11.7	+0.7	+8.9	-9.0
<b>Metalle</b>	<b>1 226</b>	<b>1 240</b>	<b>1 251</b>	<b>+10</b>	<b>+0.1</b>	<b>+1.1</b>	<b>+0.8</b>	<b>+0.4</b>	<b>+0.6</b>	<b>+1.1</b>
<b>Nahrungs- und Genussmittel</b>	<b>1 232</b>	<b>1 220</b>	<b>1 205</b>	<b>-15</b>	<b>-3.5</b>	<b>-0.9</b>	<b>-1.2</b>	<b>-2.0</b>	<b>+0.8</b>	<b>-0.6</b>
Nahrungsmittel	716	709	700	-9	-0.2	-0.9	-1.3	+0.0	+1.6	+0.6
Getränke	168	179	169	-10	-5.9	+6.2	-5.4	-3.5	+4.3	-4.9
<b>Textilien, Bekleidung, Schuhe</b>	<b>1 001</b>	<b>998</b>	<b>1 015</b>	<b>+17</b>	<b>-0.9</b>	<b>-0.3</b>	<b>+1.7</b>	<b>-1.6</b>	<b>-2.0</b>	<b>+1.8</b>
Bekleidung	669	674	683	+9	-0.6	+0.7	+1.3	-1.1	-0.6	+1.1
Schuhe	175	170	176	+6	-2.0	-2.7	+3.8	-6.4	+0.9	+2.1
<b>Bijouterie und Juwelierwaren</b>	<b>708</b>	<b>685</b>	<b>943</b>	<b>+258</b>	<b>+21.7</b>	<b>-3.3</b>	<b>+37.6</b>	<b>+10.4</b>	<b>-9.4</b>	<b>+13.9</b>
<b>Energieträger</b>	<b>763</b>	<b>841</b>	<b>853</b>	<b>+12</b>	<b>-9.1</b>	<b>+10.2</b>	<b>+1.4</b>	<b>-15.4</b>	<b>+8.8</b>	<b>-1.1</b>
Erdöl und Destillate	384	450	465	+16	-23.7	+17.2	+3.5	-24.0	+12.9	+4.5
<b>Präzisionsinstrumente</b>	<b>720</b>	<b>726</b>	<b>716</b>	<b>-10</b>	<b>+0.3</b>	<b>+0.8</b>	<b>-1.3</b>	<b>+0.9</b>	<b>-1.0</b>	<b>-1.6</b>
Medizinische Instrumente und Apparate	412	410	407	-3	+0.5	-0.6	-0.7	+1.0	-1.3	-0.9
Mechanische Mess-, Prüf- und Regelapparate	169	168	165	-3	+6.8	-0.5	-1.6	+7.9	-1.2	+0.2
<b>Kunststoffe</b>	<b>392</b>	<b>387</b>	<b>389</b>	<b>+2</b>	<b>+0.2</b>	<b>-1.4</b>	<b>+0.6</b>	<b>-0.2</b>	<b>-0.8</b>	<b>+0.5</b>
<b>Uhren</b>	<b>267</b>	<b>278</b>	<b>291</b>	<b>+13</b>	<b>-2.0</b>	<b>+4.4</b>	<b>+4.5</b>	<b>-4.7</b>	<b>+4.1</b>	<b>+6.9</b>
Kleinuhren, mechanisch / automatisch	124	135	130	-5	-0.7	+8.7	-3.6	-1.3	+11.0	-4.3
Uhrenbestandteile	105	99	104	+5	-0.2	-5.4	+4.7	+0.6	-3.6	+4.7
<b>Papier und Grafische Erzeugnisse</b>	<b>280</b>	<b>271</b>	<b>271</b>	<b>-0</b>	<b>+1.0</b>	<b>-3.3</b>	<b>-0.1</b>	<b>-0.2</b>	<b>-2.4</b>	<b>-0.6</b>

# Saisonbereinigter Aussenhandel der Schweiz nach Handelspartnern

Handelspartner	Export							Import						
				Veränderung gegenüber Vormonat							Veränderung gegenüber Vormonat			
	Mio. CHF			Mio. CHF	nominal in %			Mio. CHF			Mio. CHF	nominal in %		
	Sep 25	Okt 25	Nov 25		Sep 25	Okt 25	Nov 25	Sep 25	Okt 25	Nov 25		Sep 25	Okt 25	Nov 25
<b>Total</b>	<b>22 569</b>	<b>22 452</b>	<b>22 802</b>	<b>+351</b>	<b>+3.3</b>	<b>-0.5</b>	<b>+1.6</b>	<b>19 834</b>	<b>19 946</b>	<b>19 784</b>	<b>-162</b>	<b>+9.3</b>	<b>+0.6</b>	<b>-0.8</b>
<b>Europa</b>	<b>12 736</b>	<b>13 554</b>	<b>13 205</b>	<b>-349</b>	<b>-3.2</b>	<b>+6.4</b>	<b>-2.6</b>	<b>14 574</b>	<b>14 801</b>	<b>14 609</b>	<b>-192</b>	<b>+9.7</b>	<b>+1.6</b>	<b>-1.3</b>
<b>EU</b>	<b>11 489</b>	<b>12 447</b>	<b>12 138</b>	<b>-308</b>	<b>-5.4</b>	<b>+8.3</b>	<b>-2.5</b>	<b>14 202</b>	<b>14 426</b>	<b>14 186</b>	<b>-239</b>	<b>+9.9</b>	<b>+1.6</b>	<b>-1.7</b>
<b>Euro-Zone</b>	<b>10 394</b>	<b>11 487</b>	<b>11 167</b>	<b>-320</b>	<b>-6.3</b>	<b>+10.5</b>	<b>-2.8</b>	<b>13 059</b>	<b>13 287</b>	<b>13 096</b>	<b>-191</b>	<b>+11.4</b>	<b>+1.7</b>	<b>-1.4</b>
Deutschland	3 475	3 883	3 866	-17	-5.4	+11.7	-0.4	4 502	4 946	4 511	-435	+4.8	+9.9	-8.8
Slowenien	1 474	2 360	2 031	-329	-29.3	+60.1	-13.9	2 043	2 028	2 459	+431	+18.2	-0.7	+21.2
Italien	1 902	1 696	1 753	+58	+34.6	-10.9	+3.4	2 025	2 110	2 116	+6	+4.9	+4.2	+0.3
Frankreich	1 066	1 095	1 104	+9	-12.6	+2.7	+0.8	1 489	1 543	1 637	+93	+6.0	+3.6	+6.0
Österreich	613	638	637	-1	+3.6	+4.0	-0.2	754	889	814	-74	-6.4	+17.8	-8.4
Niederlande	523	541	502	-39	-2.1	+3.4	-7.2	396	390	388	-2	-5.4	-1.5	-0.5
Spanien	470	467	462	-6	-10.0	-0.7	-1.2	463	420	456	+36	+17.6	-9.4	+8.7
Belgien	379	404	420	+16	-1.1	+6.7	+3.9	238	238	241	+3	-4.9	+0.1	+1.4
Irland	179	189	167	-22	+9.8	+5.2	-11.7	286	440	274	-167	+33.3	+54.3	-37.8
<b>Nicht Euro-Zone</b>	<b>1 095</b>	<b>960</b>	<b>972</b>	<b>+12</b>	<b>+3.9</b>	<b>-12.3</b>	<b>+1.2</b>	<b>1 143</b>	<b>1 138</b>	<b>1 090</b>	<b>-48</b>	<b>-4.1</b>	<b>-0.4</b>	<b>-4.2</b>
Polen	258	276	287	+11	-24.1	+6.8	+4.1	289	285	271	-14	+3.8	-1.2	-4.9
Tschechische Republik	187	183	175	-8	+37.1	-2.2	-4.4	239	286	266	-20	-7.0	+19.6	-6.9
<b>Andere europäische Länder</b>														
Vereinigtes Königreich	736	638	693	+55	+11.7	-13.3	+8.6	268	273	294	+21	-2.2	+2.0	+7.7
Russland	197	210	183	-26	-4.1	+6.5	-12.6	7	1	2	+1	+513.3	-89.8	+124.5
<b>Nordamerika</b>	<b>4 679</b>	<b>4 381</b>	<b>4 711</b>	<b>+330</b>	<b>+29.9</b>	<b>-6.4</b>	<b>+7.5</b>	<b>1 152</b>	<b>1 161</b>	<b>1 150</b>	<b>-11</b>	<b>+5.0</b>	<b>+0.8</b>	<b>-1.0</b>
USA	4 428	4 121	4 433	+313	+42.4	-6.9	+7.6	1 105	1 115	1 077	-39	+6.5	+1.0	-3.5
Kanada	341	238	287	+49	-18.9	-30.1	+20.5	49	48	80	+32	-7.4	-1.9	+67.1
<b>Asien</b>	<b>4 513</b>	<b>4 380</b>	<b>4 613</b>	<b>+233</b>	<b>+0.6</b>	<b>-3.0</b>	<b>+5.3</b>	<b>3 411</b>	<b>3 335</b>	<b>3 391</b>	<b>+56</b>	<b>+3.6</b>	<b>-2.2</b>	<b>+1.7</b>
China	1 220	1 199	1 436	+238	-0.1	-1.8	+19.8	1 482	1 463	1 506	+42	-4.7	-1.3	+2.9
Japan	661	650	612	-38	+3.9	-1.7	-5.9	361	358	323	-35	+3.7	-0.8	-9.8
Hongkong	365	313	353	+40	+17.3	-14.3	+12.7	77	72	51	-21	+9.7	-6.0	-29.0
Arabische Emirate	289	309	314	+4	-4.1	+7.1	+1.4	29	14	60	+47	-35.9	-53.3	+339.9
Singapur	282	305	297	-8	+4.2	+8.0	-2.6	80	79	93	+15	+10.3	-1.8	+18.8
Südkorea	272	249	277	+28	-13.7	-8.7	+11.4	287	225	226	+1	+256.9	-21.6	+0.6
Saudi-Arabien	198	178	172	-6	+6.7	-10.3	-3.3	11	13	43	+30	+8.2	+21.7	+226.3
Taiwan	165	174	166	-8	+6.4	+5.6	-4.8	94	86	94	+8	+7.9	-8.9	+9.2
Indien	193	171	161	-10	+8.3	-11.0	-5.8	169	175	164	-11	+10.6	+3.8	-6.3
Türkiye	160	172	155	-17	-14.3	+7.4	-9.7	166	166	168	+2	+3.5	-0.1	+1.2
<b>Zentral- und Südamerika</b>	<b>732</b>	<b>705</b>	<b>676</b>	<b>-29</b>	<b>-0.0</b>	<b>-3.6</b>	<b>-4.2</b>	<b>263</b>	<b>284</b>	<b>274</b>	<b>-10</b>	<b>-2.1</b>	<b>+8.1</b>	<b>-3.5</b>
Mexiko	206	204	185	-20	-17.0	-0.6	-9.7	74	78	78	+1	+0.7	+5.4	+0.8
Brasilien	224	269	172	-97	-7.8	+20.1	-36.0	48	65	69	+4	-20.9	+34.2	+6.1
<b>Afrika</b>	<b>232</b>	<b>267</b>	<b>243</b>	<b>-24</b>	<b>+1.0</b>	<b>+15.3</b>	<b>-8.8</b>	<b>154</b>	<b>183</b>	<b>147</b>	<b>-35</b>	<b>-17.8</b>	<b>+18.2</b>	<b>-19.3</b>
Ägypten	59	62	69	+6	-6.2	+6.1	+10.3	9	14	8	-5	-3.6	+61.2	-38.7
Südafrika	53	56	47	-8	+31.6	+5.0	-15.2	32	33	27	-6	-3.3	+2.3	-18.4
<b>Ozeanien</b>	<b>227</b>	<b>185</b>	<b>221</b>	<b>+36</b>	<b>+6.0</b>	<b>-18.4</b>	<b>+19.4</b>	<b>33</b>	<b>36</b>	<b>25</b>	<b>-11</b>	<b>+21.2</b>	<b>+10.0</b>	<b>-29.6</b>
Australien	204	175	193	+18	+7.9	-14.4	+10.3	22	27	16	-11	+41.4	+18.3	-40.7