

Medienmitteilung

Sperrfrist: 5.3.2025, 8.30 Uhr

05 Preise

Landesindex der Konsumentenpreise im Februar 2025

Die Konsumentenpreise sind im Februar um 0,6% gestiegen

Der Landesindex der Konsumentenpreise (LIK) stieg im Februar 2025 im Vergleich zum Vormonat um 0,6% und erreichte den Stand von 107,4 Punkten (Dezember 2020 = 100). Gegenüber dem entsprechenden Vorjahresmonat betrug die Teuerung +0,3%. Dies geht aus den Zahlen des Bundesamtes für Statistik (BFS) hervor.

Der Anstieg um 0,6% im Vergleich zum Vormonat ist auf verschiedene Faktoren zurückzuführen, unter anderem auf die höheren Wohnungsmieten und die höheren Preise im Luftverkehr. Ebenfalls gestiegen sind die Preise für Pauschalreisen ins Ausland. Die Preise in der Hotellerie sind hingegen gesunken, ebenso wie jene für Beeren und Occasions-Automobile.

Hauptergebnisse Februar 2025	Indexniveau Basis Dez. 2020 = 100	Veränderung in % gegenüber	
		Vormonat	Februar 2024
LIK: Total	107,4	+0,6	+0,3
- Kerninflation*	105,7	+0,7	+0,9
- Inlandgüter	107,3	+0,5	+0,9
- Importgüter	107,5	+0,9	-1,5

* Kerninflation 1: Total ohne frische und saisonale Produkte, Energie und Treibstoffe

Harmonisierter Verbraucherpreisindex (HVPI)

Im Februar 2025 lag der harmonisierte Verbraucherpreisindex der Schweiz bei 106,95 Punkten (Basis 2015 = 100). Dies entspricht einer Veränderungsrate von +0,1% gegenüber dem Vormonat und von +0,1% im Vergleich zum entsprechenden Vorjahresmonat.

Der HVPI ist ein zusätzlicher Teuerungsindikator, den die EU-Mitgliedsländer nach einer gemeinsamen Methode erstellen. Anhand des Indexes kann die Teuerung in der Schweiz mit jener in den europäischen Ländern verglichen werden.

Die Resultate werden von Eurostat, dem statistischen Amt der EU, nach einem fixen Zeitplan veröffentlicht. Auf der Webseite www.hvpi.bfs.admin.ch publiziert das BFS einen Vergleich der Teuerung in der Schweiz und in Europa. Die Webseite enthält ausserdem Informationen zur Methode und zur Gewichtung 2024 des Schweizer HVPI-Warenkorbs.

Die HVPI der übrigen europäischen Länder für den Februar 2025 werden am 19. März 2025 von Eurostat publiziert. Alle HVPI-Ergebnisse finden Sie auf folgender Eurostat-Webseite im Überblick: <https://ec.europa.eu/eurostat/de/web/hicp/>

Auskunft

Info LIK, BFS, Sektion Preise, Tel.: +41 58 463 69 00, E-Mail: LIK@bfs.admin.ch
Medienstelle BFS, Tel.: +41 58 463 60 13, E-Mail: media@bfs.admin.ch

Online-Angebot

Weiterführende Informationen und Publikationen: www.lik.bfs.admin.ch

Statistik zählt für Sie: www.statistik-zaehlt.ch

Abonnieren der BFS-NewsMails: www.news-stat.admin.ch

BFS-Internetportal: www.statistik.ch

Verfügbarkeit der Resultate

Diese Medienmitteilung wurde auf der Basis des Verhaltenskodex der europäischen Statistiken geprüft. Er stellt Unabhängigkeit, Integrität und Rechenschaftspflicht der nationalen und gemeinschaftlichen statistischen Stellen sicher. Die privilegierten Zugänge werden kontrolliert und sind unter Embargo.

Die Schweizerische Nationalbank (SNB) hat die Ergebnisse des LIK aufgrund des entsprechenden Gesetzes und zur Ausübung ihrer geldpolitischen Aufgabe vier Werktage vor der Veröffentlichung erhalten. Die Presseagenturen haben diese Medienmitteilung mit einer Sperrfrist von 15 Minuten erhalten.

Zur Erstellung der Konjunkturprognosen und für die Berechnung des vierteljährlichen BIP erhält das Staatssekretariat für Wirtschaft (SECO) die Medienmitteilung ebenfalls vier Arbeitstage vor der Veröffentlichung.

Landesindex der Konsumentenpreise, Dezember 2020 = 100

Indizes und Veränderungsraten im Februar 2025

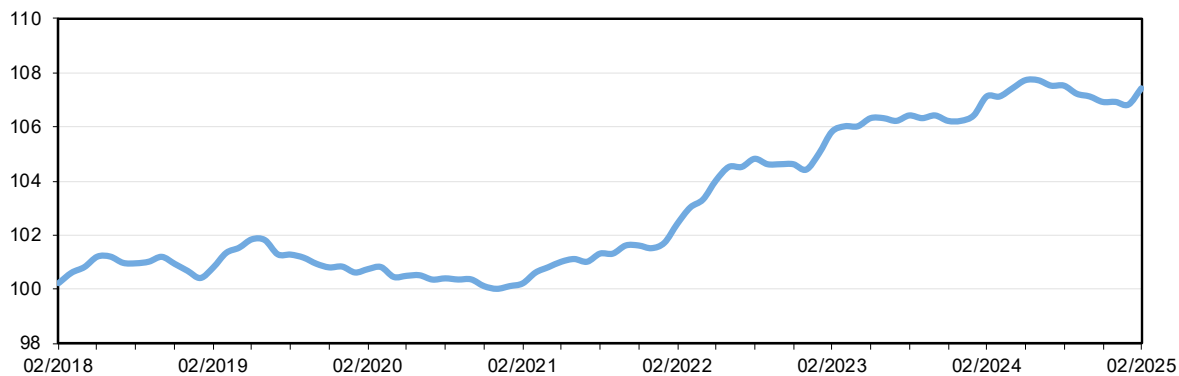
Position	Gewicht in %	Index	Veränderung in % gegenüber		Beitrag zur Ver- änderung gegen- über Vormonat
			Vormonat	Vorjahres- monat	
Total	100,000	107,4	0,6	0,3	0,560
Hauptgruppen					
Nahrungsmittel und alkoholfreie Getränke	10,366	105,3	0,0	-0,6	-0,001
Alkoholische Getränke und Tabak	2,548	105,3	0,1	0,6	0,001
Bekleidung und Schuhe	2,601	99,7	3,2	-0,5	0,078
Wohnen und Energie	27,000	113,9	0,5	1,4	0,125
Hausrat und laufende Haushaltsführung	3,113	105,7	0,3	-1,2	0,010
Gesundheitspflege	15,637	98,3	0,1	-0,4	0,011
Verkehr	11,252	112,0	1,3	-1,1	0,148
Nachrichtenübermittlung	2,592	98,2	0,2	0,7	0,005
Freizeit und Kultur	8,875	107,6	1,6	1,0	0,139
Unterricht	0,789	103,6	0,0	0,8	0,000
Restaurants und Hotels	9,470	112,0	0,5	1,3	0,047
Sonstige Waren und Dienstleistungen	5,757	105,1	-0,1	0,6	-0,004
Art der Güter					
Waren	38,076	107,3	0,2	-1,8	0,085
Nichtdauerhafte Waren	24,969	109,7	0,0	-1,9	-0,002
Semidauerhafte Waren	4,957	102,3	1,7	-0,7	0,079
Dauerhafte Waren	8,150	103,1	0,1	-2,4	0,008
Dienstleistungen	61,924	107,1	0,8	1,7	0,474
Private Dienstleistungen	51,201	108,2	0,9	2,0	0,460
Öffentliche Dienstleistungen	10,723	102,1	0,1	0,1	0,014
Herkunft der Güter					
Inlandgüter	77,083	107,3	0,5	0,9	0,352
Importgüter	22,917	107,5	0,9	-1,5	0,208
Sondergliederungen					
Gesundheitspflege	15,637	98,3	0,1	-0,4	0,011
Index ohne Gesundheitspflege	84,363	109,3	0,7	0,5	0,549
Wohnungsmiete	19,889	109,6	0,7	3,2	0,132
Index ohne Wohnungsmiete	80,111	106,9	0,5	-0,3	0,428
Erdölprodukte	2,352	132,2	-0,2	-4,4	-0,004
Index ohne Erdölprodukte	97,648	106,8	0,6	0,5	0,563
Tabakwaren	1,625	105,3	0,3	1,9	0,006
Index ohne Tabakwaren	98,375	107,5	0,6	0,3	0,554
Alkoholische Getränke	1,941	106,2	-0,2	0,2	-0,005
Index ohne alkoholische Getränke	98,059	107,4	0,6	0,3	0,564
Bekleidung und Schuhe	2,601	99,7	3,2	-0,5	0,078
Index ohne Bekleidung und Schuhe	97,399	107,6	0,5	0,3	0,481
Administrierte Preise	25,618	104,4	0,1	-0,9	0,022
Index ohne administrierte Preise	74,382	108,5	0,7	0,7	0,538
Kerninflation 1 ¹	89,698	105,7	0,7	0,9	0,665
Frische und saisonale Produkte	4,818	105,6	-2,1	-2,6	-0,103
Energie und Treibstoffe	5,484	139,0	-0,1	-6,4	-0,003
Kerninflation 2 ²	67,037	107,7	1,0	1,2	0,643

¹ Kerninflation 1 = Total ohne frische und saisonale Produkte, Energie und Treibstoffe
² Kerninflation 2 = Kerninflation 1 ohne Produkte mit administrierten Preisen

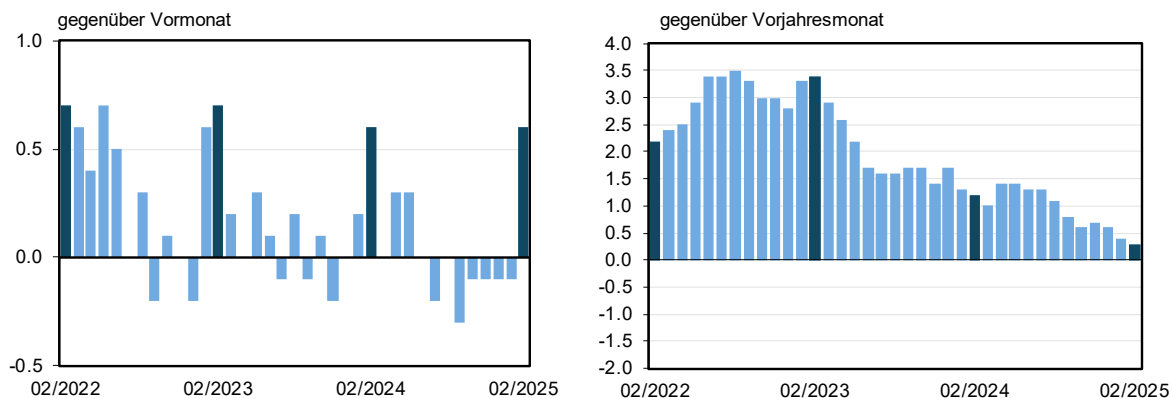
Wichtigste Beiträge zur Veränderung des Totalindex im Februar 2025

Position	Beitrag zur Veränderung des Totalindex im Vergleich zur Vorerhebung	Gewicht in %	Index	Veränderung zum Vormonat in %	Veränderung zum Vorjahresmonat in %
Luftverkehr	0,151	0,743	178,6	20,8	4,5
Pauschalreisen ins Ausland	0,118	1,942	135,4	6,1	3,4
Parahotellerie	0,103	0,633	125,8	17,8	0,4
Wohnungsmiete (Mietpreisindex)	0,101	15,786	109,5	0,6	3,1
Unterstellte Miete für selbstgenutztes Wohneigentum	0,031	4,103	109,9	0,8	3,4
Hosen, Damen	0,020	0,195	96,6	11,4	-4,2
Soziale Einrichtungen	0,013	0,797	109,0	1,6	0,7
Pauschalreisen im Inland	0,010	0,170	106,2	5,5	-1,5
Miete von privaten Verkehrsmitteln	0,010	0,196	111,9	4,3	-4,5
Hosen, Herren	0,008	0,123	102,8	6,5	-0,4
Medikamente	0,008	3,350	91,1	0,2	-2,5
Teigwaren	0,007	0,151	115,7	4,4	2,8
Blusen und Hemdblusen, Damen	0,007	0,072	105,8	10,7	-2,4
Schmuck	0,007	0,158	99,6	4,7	0,0
Suppen und andere Nahrungsmittel	0,006	0,302	106,4	1,9	-1,0
Zigaretten	0,006	1,189	104,6	0,5	2,3
Wohnzimmer- und Büromöbel	0,006	0,333	111,1	1,7	-1,8
Bergbahnen und Skilifte	0,006	0,260	116,9	2,1	2,6
Mahlzeiten in Restaurants und Cafés	0,006	3,509	108,6	0,2	1,6
Andere Getreideprodukte	0,005	0,119	110,2	4,1	2,3
Natürliche Mineralwasser	0,005	0,121	116,2	4,1	3,4
Anzüge, Herren	0,005	0,043	104,9	13,8	2,9
Unterwäsche, Damen	0,005	0,134	101,0	3,9	-1,0
Bekleidungszubehör	0,005	0,126	100,3	4,1	1,5
Neue Automobile	0,005	2,619	104,5	0,2	-1,6
Telekomgeräte	0,005	0,190	93,7	2,6	-1,4
[...]					
Rotwein, ausländisch (Detailhandel)	-0,005	0,310	99,8	-1,7	-2,2
Produkte für die Körperpflege	-0,005	0,224	107,9	-2,3	2,4
Kontogebühren	-0,005	0,249	90,5	-2,0	-6,0
Fische, frisch	-0,007	0,239	105,1	-2,8	-3,8
Heizöl	-0,008	0,502	146,3	-1,4	-9,3
Gesichtspflegeprodukte und Make-Up	-0,009	0,217	110,4	-3,9	0,3
Gebühren für Wertschriftendepots	-0,013	0,480	116,2	-2,8	-1,7
Occasions-Automobile	-0,018	1,440	111,6	-1,2	-4,6
Beeren	-0,040	0,169	82,8	-23,7	-4,4
Hotellerie	-0,063	1,572	126,1	-3,5	1,0

G1 Landesindex der Konsumentenpreise (Dezember 2020 = 100): Indexverlauf



G2 Landesindex der Konsumentenpreise: Veränderungen in %



G3 Landesindex der Konsumentenpreise (Dezember 2020 = 100): Art und Herkunft der Güter

