

# Medienmitteilung

Sperrfrist: 5.5.2026, 8.30 Uhr

## 05 Preise

Landesindex der Konsumentenpreise im April 2026

### Die Konsumentenpreise sind im April um 0,3% gestiegen

Der Landesindex der Konsumentenpreise (LIK) stieg im April 2026 im Vergleich zum Vormonat um 0,3% und erreichte den Stand von 101,1 Punkten (Dezember 2025 = 100). Gegenüber dem entsprechenden Vorjahresmonat betrug die Teuerung +0,6%. Dies geht aus den Zahlen des Bundesamtes für Statistik (BFS) hervor.

Der Anstieg um 0,3% im Vergleich zum Vormonat ist auf verschiedene Faktoren zurückzuführen, unter anderem auf die höheren Preise für Benzin, Diesel und Heizöl. Ebenfalls gestiegen sind die Preise für den Luftverkehr und für Pauschalreisen ins Ausland. Die Preise in der Hotellerie und Parahotellerie sind hingegen gesunken, ebenso wie jene für Automiete und Carsharing.

Hauptergebnisse	Indexniveau	Veränderung in % gegenüber	
	Basis Dez. 2025 = 100	Vormonat	April 2025
<b>April 2026</b>			
<b>LIK: Total</b>	<b>101,1</b>	<b>+0,3</b>	<b>+0,6</b>
- Kerninflation*	100,3	0,0	+0,3
- Inlandgüter	100,4	-0,1	+0,5
- Importgüter	103,5	+1,5	+0,9

\* Kerninflation 1: Total ohne frische und saisonale Produkte, Energie und Treibstoffe

## Harmonisierter Verbraucherpreisindex

Im April 2026 lag der harmonisierte Verbraucherpreisindex (HVPI) der Schweiz bei 100,78 Punkten (Basis 2025 = 100). Dies entspricht einer Veränderungsrate von +0,6% gegenüber dem Vormonat und von +0,5% im Vergleich zum entsprechenden Vorjahresmonat.

Der HVPI ist ein zusätzlicher Teuerungsindikator, den die EU-Mitgliedsländer nach einer gemeinsamen Methode erstellen. Anhand des Indexes kann die Teuerung in der Schweiz mit jener in den europäischen Ländern verglichen werden.

Die Resultate werden von Eurostat, dem statistischen Amt der EU, nach einem fixen Zeitplan veröffentlicht. Auf der Webseite [www.hvpi.bfs.admin.ch/](http://www.hvpi.bfs.admin.ch/) publiziert das BFS die Resultate des Schweizer HVPI.

Die HVPI der übrigen europäischen Länder für den April 2026 werden am 20. Mai 2026 von Eurostat publiziert. Alle HVPI-Ergebnisse finden Sie auf folgender Eurostat-Webseite im Überblick: <https://ec.europa.eu/eurostat/de/web/hicp/>

---

## Auskunft

Info LIK, BFS, Sektion Preise, Tel.: +41 58 463 69 00, E-Mail: [LIK@bfs.admin.ch](mailto:LIK@bfs.admin.ch)  
Medienstelle BFS, Tel.: +41 58 463 60 13, E-Mail: [media@bfs.admin.ch](mailto:media@bfs.admin.ch)

## Online-Angebot

Weiterführende Informationen und Publikationen: [www.lik.bfs.admin.ch/](http://www.lik.bfs.admin.ch/)  
Statistik zählt für Sie: [www.statistik-zaehlt.ch](http://www.statistik-zaehlt.ch)  
Abonnieren der BFS-NewsMails: [www.news-stat.admin.ch](http://www.news-stat.admin.ch)  
BFS-Internetportal: [www.statistik.ch](http://www.statistik.ch)

## Verfügbarkeit der Resultate

Diese Medienmitteilung wurde auf der Basis des Verhaltenskodex der europäischen Statistiken geprüft. Er stellt Unabhängigkeit, Integrität und Rechenschaftspflicht der nationalen und gemeinschaftlichen statistischen Stellen sicher. Die privilegierten Zugänge werden kontrolliert und sind unter Embargo.

Die Schweizerische Nationalbank (SNB) hat die Ergebnisse des LIK aufgrund des entsprechenden Gesetzes und zur Ausübung ihrer geldpolitischen Aufgabe vier Werkstage vor der Veröffentlichung erhalten. Die Presseagenturen haben diese Medienmitteilung mit einer Sperrfrist von 15 Minuten erhalten.

Zur Erstellung der Konjunkturprognosen und für die Berechnung des vierteljährlichen BIP erhält das Staatssekretariat für Wirtschaft (SECO) die Medienmitteilung ebenfalls vier Arbeitstage vor der Veröffentlichung.

## Indizes und Veränderungsraten im April 2026

Position	Gewicht in %	Index	Veränderung in % gegenüber		Beitrag zur Ver- änderung gegen- über Vormonat
			Vormonat	Vorjahres- monat	
<b>Total</b>	100,000	101,1	0,3	0,6	0,295
<b>Hauptgruppen</b>					
Nahrungsmittel und alkoholfreie Getränke	10,307	100,1	-0,4	-0,8	-0,044
Alkoholische Getränke und Tabak	3,468	100,5	-0,4	1,2	-0,014
Bekleidung und Schuhe	2,420	103,1	1,9	0,2	0,046
Wohnen und Energie	25,595	100,9	0,2	1,5	0,060
Hausrat und Haushaltsführung	3,302	99,9	-0,3	-2,2	-0,008
Gesundheit	17,379	100,0	0,0	-0,2	0,008
Verkehr	10,715	104,0	2,2	1,2	0,236
Information und Kommunikation	3,279	101,1	0,6	0,8	0,021
Freizeit, Sport und Kultur	7,501	103,9	0,7	2,0	0,052
Bildung	0,851	100,0	0,0	2,6	0,000
Restaurants und Hotels	9,568	99,6	-0,6	0,3	-0,062
Versicherungen und Finanzdienstleistungen	2,252	102,3	0,0	1,2	0,000
Sonstige Waren und Dienstleistungen	3,363	100,2	0,0	-0,1	0,000
<b>Art der Güter</b>					
Waren	37,558	101,2	0,6	-0,2	0,234
Nichtdauerhafte Waren	25,254	101,4	0,7	0,4	0,186
Semidauerhafte Waren	5,033	101,1	1,2	-0,8	0,057
Dauerhafte Waren	7,271	100,4	-0,1	-1,8	-0,010
Dienstleistungen	62,442	101,1	0,1	1,1	0,061
Private Dienstleistungen	49,486	101,3	0,1	1,3	0,055
Öffentliche Dienstleistungen	12,956	100,3	0,1	0,4	0,007
<b>Herkunft der Güter</b>					
Inlandgüter	77,840	100,4	-0,1	0,5	-0,041
Importgüter	22,160	103,5	1,5	0,9	0,335
<b>Sondergliederungen</b>					
Gesundheitspflege	17,379	100,0	0,0	-0,2	0,008
Index ohne Gesundheitspflege	82,621	101,3	0,3	0,8	0,287
Wohnungsmiete	18,877	100,5	0,0	1,4	0,000
Index ohne Wohnungsmiete	81,123	101,3	0,4	0,4	0,295
Erdölprodukte	2,099	120,5	11,0	17,0	0,249
Index ohne Erdölprodukte	97,901	100,7	0,0	0,2	0,046
Tabakwaren	1,579	101,7	0,9	3,4	0,015
Index ohne Tabakwaren	98,421	101,1	0,3	0,6	0,280
Alkoholische Getränke	2,890	99,7	-1,0	-0,3	-0,029
Index ohne alkoholische Getränke	97,110	101,1	0,3	0,6	0,324
Bekleidung und Schuhe	2,420	103,1	1,9	0,2	0,046
Index ohne Bekleidung und Schuhe	97,580	101,1	0,3	0,6	0,249
Administrierte Preise	25,113	99,7	0,0	-0,4	-0,001
Index ohne administrierte Preise	74,887	101,6	0,4	0,9	0,296
Kerninflation 1 <sup>1</sup>	84,205	100,3	0,0	0,3	-0,036
<i>Frische und saisonale Produkte</i>	10,717	104,7	0,8	0,9	0,087
<i>Energie und Treibstoffe</i>	5,078	107,0	4,7	5,4	0,244
Kerninflation 2 <sup>2</sup>	61,877	100,4	-0,1	0,4	-0,040

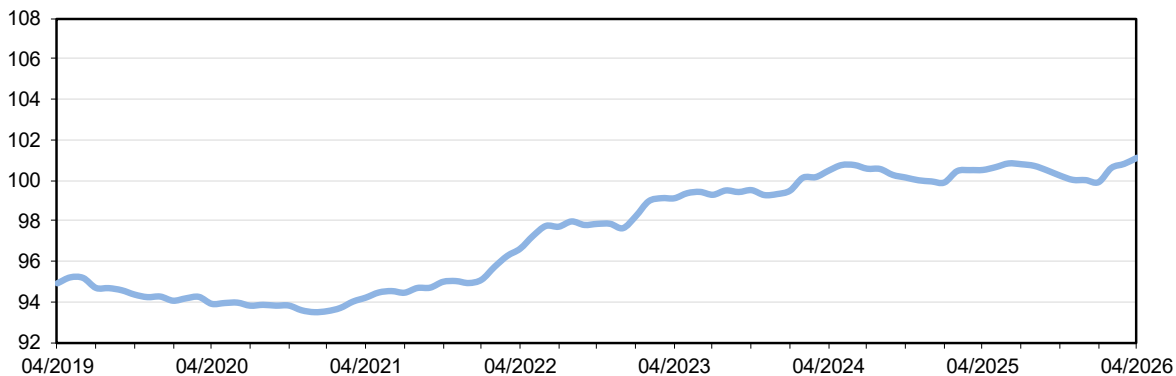
<sup>1</sup> Kerninflation 1 = Total ohne frische und saisonale Produkte, Energie und Treibstoffe

<sup>2</sup> Kerninflation 2 = Kerninflation 1 ohne Produkte mit administrierten Preisen

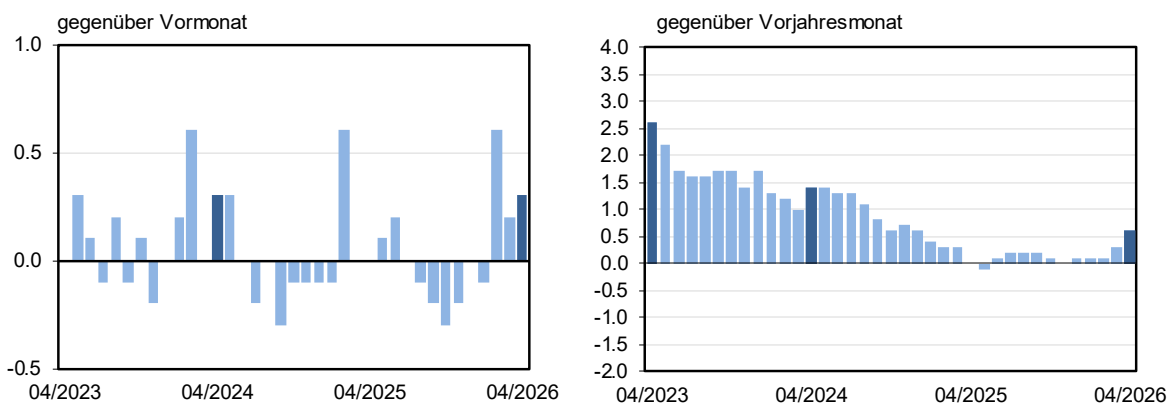
**Wichtigste Beiträge zur Veränderung des Totalindexes im April 2026**

Position	Beitrag zur Veränderung des Totalindexes im Vergleich zur Vorerhebung	Gewicht in %	Index	Veränderung zum Vormonat in %	Veränderung zum Vorjahresmonat in %
Benzin	<b>0,101</b>	1,150	111,2	8,6	8,8
Diesel	<b>0,083</b>	0,530	120,0	15,1	19,3
Internationaler Luftverkehr	<b>0,070</b>	0,868	123,2	7,0	5,6
Heizöl	<b>0,065</b>	0,419	146,7	12,0	35,5
Pauschalreisen ins Ausland	<b>0,053</b>	1,667	117,2	2,8	5,4
Kombiangebote Telekommunikation	<b>0,026</b>	1,524	101,8	1,7	2,6
Jupes und Kleider, Damen	<b>0,019</b>	0,109	117,6	17,7	1,7
Fruchtgemüse	<b>0,013</b>	0,219	112,5	5,4	10,2
Stengelgemüse	<b>0,011</b>	0,075	116,4	13,8	19,0
Hosen, Damen	<b>0,010</b>	0,196	107,8	5,1	-0,8
Zigaretten	<b>0,010</b>	1,093	101,5	0,9	3,3
Gartenmöbel	<b>0,008</b>	0,075	111,2	11,2	-5,7
Nüsse	<b>0,008</b>	0,123	105,5	6,9	2,0
Hosen, Herren	<b>0,008</b>	0,142	107,2	5,8	0,8
Andere tropische Früchte	<b>0,007</b>	0,140	105,6	4,7	15,4
Mahlzeiten in Restaurants und Cafés	<b>0,006</b>	3,700	100,5	0,2	1,3
Stationäre Langzeitpflege in Pflegeheimen	<b>0,006</b>	2,397	101,0	0,3	...
Dienstleistungen für Wohnungsreinigung	<b>0,005</b>	0,343	101,3	1,3	1,3
Fahrräder	<b>0,005</b>	0,090	106,7	5,7	1,8
[...]					
Schlafzimmermöbel	<b>-0,005</b>	0,355	101,3	-1,4	1,1
Rindfleisch	<b>-0,005</b>	0,366	100,1	-1,3	2,4
Andere Nahrungsmittel	<b>-0,005</b>	0,236	100,8	-2,2	0,4
Wohnzimmer- und Büromöbel	<b>-0,005</b>	0,350	99,7	-1,4	-2,4
Küchen- und Esszimmermöbel	<b>-0,005</b>	0,142	96,7	-3,4	-3,0
Mobiletelefone	<b>-0,005</b>	0,170	102,9	-2,5	-5,5
Gesichtspflegeprodukte und Make-Up	<b>-0,005</b>	0,218	100,2	-2,2	-2,0
Gas	<b>-0,006</b>	0,571	96,6	-1,0	-5,0
Fische, frisch	<b>-0,006</b>	0,158	99,1	-3,7	-5,2
Frucht- und Gemüsesäfte	<b>-0,006</b>	0,133	92,7	-4,9	-7,4
Rotwein, ausländisch	<b>-0,006</b>	0,489	99,4	-1,3	-0,2
Aufschnitt, gesalzene und getrocknete Fleisch	<b>-0,007</b>	0,454	99,2	-1,5	-3,4
Pauschalreisen im Inland	<b>-0,007</b>	0,136	96,7	-5,3	3,9
Geflügel	<b>-0,008</b>	0,367	100,3	-2,2	-2,8
Schokolade	<b>-0,009</b>	0,632	98,5	-1,5	1,9
Schaumwein	<b>-0,015</b>	0,171	103,8	-7,8	-5,3
Kaffee (Detailhandel)	<b>-0,017</b>	0,317	98,0	-5,3	-3,4
Parahotellerie	<b>-0,020</b>	0,704	81,9	-3,4	-2,5
Automiete und Carsharing	<b>-0,030</b>	0,167	89,3	-17,1	-17,7
Hotellerie	<b>-0,050</b>	1,502	104,2	-3,1	-1,4

**G1 Landesindex der Konsumentenpreise (Dezember 2025 = 100): Indexverlauf**



**G2 Landesindex der Konsumentenpreise: Veränderungen in %**



**G3 Landesindex der Konsumentenpreise (Dezember 2025 = 100): Art und Herkunft der Güter**

